

CONTRAMARCHA



Nº 80

NOVIEMBRE 2019

Cierre de edición: 24 - X - 2019

Difusión gratuita

Depósito Legal: M-15919-1999

SOLIDARIDAD OBRERA

C/ Espoz y Mina, 15
28012-MADRID
Teléf.: 91 523 15 16
Móvil: 610 078 090

Web:

www.solidaridadobrero.org

Correo electrónico:

soliobrero@gmail.com

facebook.com/Soliobrero

Twitter: @SoliObrera

Uno de los ejes básicos de SOLIDARIDAD OBRERA es la transmisión de la información y de las posiciones del Sindicato ante cada uno de los temas que nos afectan como clase.

“...los capitalistas se ven defendidos por la magistratura, el ejército, el clero y la policía, rémora a toda innovación justa y generosa”
Soledad Gustavo. 1899



Atrasamos las elecciones sindicales para no coincidir con las elecciones políticas de todo tipo de la pasada primavera. Las atrasamos por un acuerdo muy mayoritario y de asamblea, para un noviembre que suponíamos más tranquilo y asegurábamos, de paso, tener 35 representantes a elegir en el Comité de Empresa, en vez de los 33 actuales.

En nuestras elecciones, las sindicales, nos jugamos la relación de fuerzas que tendremos los próximos cuatro años para enfrentarnos a los planes políticos de las derechas y las izquierdas de siempre, pues tanto monta. Una vez concluidas éstas, comenzaremos los trámites para la negociación del nuevo Convenio Colectivo. Si queremos hacer frente a los planes destructivos con fortaleza necesitamos una Solidaridad Obrera con una muy buena representación.

No vamos a entrar en descalificaciones, ni en enfrentamientos estériles con otras organizaciones sindicales. Cada trabajador y cada trabajadora deben valorar quien es, qué ha hecho y qué hace cada cual. Lamentaremos sinceramente que en la campaña aparezcan insultos, descalificaciones, medias verdades o sensacionalismos victimistas, que a nada bueno nos conducen. Nuestro enemigo no son los demás sindicatos, sino la Dirección y el Gobierno de la Comunidad.

Por ello anunciamos desde ya que no vamos a contestar ni un solo ataque, ni una descalificación. Solo vamos a hablar de lo que hemos hecho, de lo que estamos haciendo y de lo que nos comprometemos a seguir realizando.

En Solidaridad Obrera, no prometemos. Nos comprometemos.

AQUELLO A QUE ASPIRAMOS

Cuando el dedo señala la luna, el imbécil mira el dedo
Confucio

Pocas frases más a cuento para expresar la realidad de la vida sindical. Pocas afirmaciones más ajustadas para explicar a tantos y tantos militantes obreros que en su quehacer diario no buscan otro fin que la utopía.

Quizás sea este el lugar más a propósito para hablar de los fines.

¿Por qué luchamos nosotros? ¿Qué buscamos alcanzar? ¿Cuáles son nuestros sueños?

En el interior de este periódico, el lector encontrará innúmeras razones del quehacer diario del activista sindical: reuniones interminables; visitas a los lugares de trabajo; madrugones para asistir a asambleas de los del turno de noche a la salida, o a la inversa. Aguantar a éste o al otro memo que solo ve su ombligo y que utiliza la labor sindical para la trepa...

Pero aquí, en la portada, permítasenos expresar, que venimos de un sueño muy antiguo. Que anhelamos un mundo sin explotados y sin explotadores. Que queremos una sociedad que tome de cada individuo según sus fuerzas, y que le aporte a cada cual según sus necesidades.

Que nuestro sueño milenario es la igualdad, pero una igualdad sin jerarquías, una igualdad abanderada de la libertad y de la solidaridad. Una igualdad en la que todos importemos y en la que la voz de todos cuente y sea la que decida.

Y recordar a todos, que por más gris que sea el presente, hace 83 años, estuvimos a punto de lograrlo. Y en esta Empresa, si bien no conseguimos hacer la Autogestión, sí conseguimos al menos dar un primer paso en dirección a ella, implantando eso que se suele llamar Control Obrero.

Esos son nuestros sueños: que los trabajadores gestionemos la sociedad y sus medios económicos. Algo que sin duda no gustará a “l@s efimer@s” de paso que se creen tan de peso, porque bajo este sistema fabricado a medida de los asquerosamente ricos y sus serviles lacayos, su voluntad sea la que cuente.

Pero a pesar de su grisura (y de la nuestra), seguiremos apuntando con el dedo a la luna...

Por la Utopía.

PLANTILLA 3, AMIANTO
Y PRIVATIZACIÓN

PREVENCIÓN DE
RIESGOS LABORALES

100 AÑOS DE LUCHA EN
METRO DE MADRID

OPINIONES DE
NUESTROS CANDIDATOS

TROPOLITANO DE MADRID



ELECCIONES SINDICALES, OTRA VEZ

No creemos que haya ningún sindicato más reacio a las elecciones sindicales que Solidaridad Obrera. Abiertamente tenemos que reconocer que no nos gustan en absoluto las elecciones sindicales. Creemos que no aportan nada a la lucha obrera, pero es un trámite legal del que no podemos escapar. Y realmente nada cambian, al menos en Metro desde 1990 en que nos presentamos por primera vez Solidaridad Obrera, prácticamente en las siete elecciones que se han dado desde entonces, los resultados han sido muy parecidos. La diversidad que hay en los trabajadores y trabajadoras que formamos el conjunto de la plantilla de Metro se refleja en sus organizaciones sindicales y en los resultados de las elecciones. Será muy difícil cambiar la correlación de fuerzas que tenemos en la actualidad, aunque desde Solidaridad Obrera lucharemos por recibir el máximo apoyo posible pues tenemos un reto muy importante por delante en los próximos meses y contar con una buena representación nos puede ayudar a defender las reivindicaciones, a mejorar las condiciones laborales y a cuidar de la salud y de la calidad de vida del conjunto de la plantilla.

Sabemos que no vamos a tener un respaldo masivo tal como obtienen los compañeros y compañeras de Plataforma Sindical en la EMT, pero vamos a luchar por mejorar ostensiblemente nuestros resultados anteriores llamando a la seriedad a la hora de votar. No queremos que nos apoyen quienes están siempre dispuestos a asumir cualquier directriz de la Dirección de Metro aun que suponga pérdida de puestos de trabajo, no queremos que nos apoyen quienes solo buscan su beneficio personal, aunque fastidien a los demás, ni queremos apoyos de los caras, ni de los pelotas...

Queremos que quienes conocen nuestra forma de actuar, nos apoyen el 13 de noviembre. Queremos que quienes saben que las victorias se consiguen con la lucha colectiva, organizada y lo más unitaria posible, nos apoyen sin dudar el 13 de noviembre. Queremos que quienes tienen valores sociales, de solidaridad, empatía, generosidad y compañerismo, quienes defienden una nueva sociedad de iguales en armonía con la naturaleza, nos apoyen con fuerza el 13 de noviembre. Queremos que quienes ven en los demás trabajadoras y trabajadores a sus compañeras y compañeros, nos apoyen sin fisura alguna el próximo 13 de noviembre. No podemos perder ningún apoyo, tenemos que aglutinar como nunca, pues el futuro nos depara estar fuertes y unidos para defender los puestos de trabajo, los derechos y las conquistas.





P LANTILLA, A MIANTO, P RIVATIZACIÓN

el metro nuestro de cada día

FALTA DE PERSONAL

La falta de personal se da en todas las áreas de la empresa, pero sobre todo, donde más repercute al servicio, es decir, en trenes, estaciones y mantenimiento de trenes e instalaciones.

El problema para la contratación de más trabajadoras y trabajadores, radica en la necesidad de autorización por parte de los políticos de la Comunidad de Madrid; políticos con una marcada ideología liberal y en cuyo ideario, está acabar con las empresas públicas como Metro, para continuar desviando el dinero público a sus empresas privadas.

ESTACIONES

La acusada falta de personal que sufre Metro de Madrid en la actualidad es muy grave, pese a tener una demanda creciente de usuarios, esto no se ha visto reflejado en la plantilla; y ni la reestructuración del servicio de estaciones ni el ingreso de 350 agentes de estaciones nuevos durante la vigencia de este convenio, han servido para paliar el déficit existente en esta categoría, quedando diariamente un número importante de estaciones sin personal, lo que implica que ante cualquier incidencia, el retraso en ser atendidos aumenta en muchos minutos, además de la sensación de inseguridad y abandono que padecen los usuarios.

Sin embargo los problemas de aglomeraciones generados por la grave falta de plantilla en maquinistas, ha requerido de protocolos frente a estas aglomeraciones, consistentes en sacar a trabajadores de sus estaciones

y emplearlos en recolocar a los viajeros a lo largo de los andenes más transitados, consiguiendo agravar la falta de personal en las estaciones, ya que si se emplean 40 agentes para estos protocolos de aglomeraciones, se traduce en 40 estaciones más vacías, que sumado a las faltas "habituales", estamos hablando de más de un 20% de las estaciones de la red sin cubrir.

TRENES

Actualmente la falta de plantilla en maquinistas nos remonta a comparar con datos de hace casi 17 años atrás, en ese momento el colectivo contaba con los mismos agentes prácticamente que en la

actualidad, cuando la red ocupaba literalmente la mitad de espacio. La reestructuración en maquinistas fue entorno a mediados de los 80, y actualmente no se puede ajustar mas el personal y el servicio sin que trabajadores y usuarios paguen las consecuencias. Los intervalos provocan grandes aglomeraciones en los intercambiadores y transbordos más importantes de la red, generando situaciones de grave riesgo que necesitan de protocolos especiales, esta situación ha sido denunciada ante la empresa y los medios de comunicación en innumerables ocasiones, sin que hasta la fecha hayan tomado medidas que ayuden a paliar estas deficiencias.

Actualmente y dependiendo de las líneas y tramos horarios, han llegado a faltar entre un 25% y un 70% de trenes, que vienen a ser unos 80 trenes diarios menos durante casi todo el año, en comparación al año 2007.

MANTENIMIENTO

La mayor fuga de puestos de trabajo viene motivada por la subcontratación y la externalización, tanto en mantenimiento de trenes como de instalaciones.

Son muchos años que con la excusa de aplicar una política de competitividad hablan de optimización de los recursos, pero la realidad es bien distinta,

simplemente se trata de una privatización encubierta, un desvío de dinero público hacia la empresa privada.

Actualmente, con la política de contratación seguida por el Gobierno Regional para Metro de Madrid, no es posible acometer todo el mantenimiento existente en la empresa, ya sea en trenes o en instalaciones.

El déficit de personal generado por la política de contratación, se palía con la externalización de los mantenimientos a empresas privadas, lo que normalmente supone un empeoramiento de la calidad del trabajo, ya que los empleados de estas empresas, normalmente están con contratos precarios y baja formación para las tareas encomendadas, hasta tal punto, que en muchas ocasiones deben ser los trabajadores de Metro los que no solo supervisen los trabajos, si no que acometan las deficiencias, produciéndose un incremento del coste de esa subcontratación. La muestra de ello son las escaleras paradas, ascensores averiados, alumbrados deteriorados, inundaciones, mala ventilación, fallos de suministro eléctrico, teleindicadores sin previsiones, torniquetes y máquinas expendedoras fuera de servicio...

Para nosotros es difícil calcular el número de trabajadores necesarios para acometer todo el mantenimiento de Metro de Madrid, pero como dato, tengamos en cuenta que el colectivo de mantenimiento con respecto a 2002 ha menguado un 55%.

Para Solidaridad Obrera, es necesario que tanto los trabajos



externalizados, como los trabajadores que los realizan, deben pasar a Metro y seamos de nuevo los encargados de realizar todas y cada una de las necesidades del mantenimiento, todo ellos a través de una política de actualización tecnológica y de la formación necesaria a los trabajadores.

PRIVATIZACIÓN ENCUBIERTA

El modo más sencillo para llevar a cabo sus planes de privatización, son las externalizaciones, las cuales, están provocando que Metro de Madrid vuelva a situaciones de antaño, es decir, a su periodo de gestión privada que duro prácticamente desde 1919 hasta 1978, año en el que fue intervenido y controlado por el Ministerio de Turismo.

Posteriormente a esta intervención y en un corto espacio de tiempo, hubo un acuerdo entre el gobierno regional y municipal de Madrid, repartiéndose la gestión. Algo que Esperanza Aguirre deshizo en 2011, por un intercambio interno de poderes dentro del Partido Popular, quien centralizó toda la gestión del subterráneo a la Comunidad Autónoma de Madrid.

Actualmente, tras las elecciones al gobierno autonómico, y con el acuerdo entre el PP, Ciudadanos y Vox, las competencias del transporte han recaído en los ultraliberales de Ciudadanos, que ya anteriormente a estas elecciones, marcaban sus claras intenciones de abrir Metro a la inversión privada.

A pesar de haber sido elegido como Consejero de Transporte nuestro viejo conocido y chaquetero Ángel Garrido, quien se ha autonombrado presidente del Consorcio de Transportes y que también gestiona asignaciones presupuestarias y la línea política a seguir en el Metro de Madrid nos tememos que lo poco o mucho que cambie, será a peor y que solo con la movilización conjunta de usuarios y trabajadores podrá revertirse las políticas de privatizaciones, ya sean encubiertas o a las claras.

Los servicios de mantenimiento en trenes e instalaciones son una de las partes más suculentas del pastel, que ya se están comiendo varias empresas subcontratadas, la limpieza tanto de trenes como de instalaciones está totalmente externalizada, los puestos de gestión de tarjetas de transporte TTP, así



como los grupos de información itinerantes, que han intervenido en cierres y situaciones de eventos, son un claro ejemplo de banco de prueba para la externalización del servicio de estaciones, pruebas de las que sacan la información para ver qué es lo más interesante económicamente para controlar y gestionar aquello que les proporcione beneficios rápidamente a empresas privadas.

La externalización no solo es despilfarro, es también precariedad laboral, y todo ello se traduce en la nefasta calidad de servicio que se presta. No se pueden sostener infraestructuras tan deficitarias como el Metro Sur, Este, Norte, etc. que solo tuvieron un fin electoralista y donde los planes de movilidad y transporte, se realizaron a capricho de la ubicación de Centros Comerciales, sin tener en cuenta las necesidades de los vecinos y usuarios del transporte público.

En este frenesí neoliberal intervino MINTRA, empresa pública que gestionó las infraestructuras de transportes de la comunidad y limpió el déficit de Metro de Madrid asumiendo como suyo parte del presupuesto. Esto fue destapado por la Comunidad Europea al realizar una auditoría y encontrarse con esta estrategia de ocultismo financiero *"Made in Spain"*.

Metro de Madrid cuenta con unos talleres de mantenimiento de trenes con capacidad y proyección suficiente y que bajo ningún concepto se le debiera permitir a la iniciativa privada hacer uso de esta propiedad pública.

Además, los trabajadores del Metro adquirimos un fuerte sentimiento de pertenencia y defensa de este servicio público, algo que puede ser un bien que redunde en la calidad del servicio que prestamos a la ciudadanía de Madrid y que con la externalización de los servicios se pierde. Además, en la actualidad, los trabajadores y trabajadoras de

Metro, sentimos vergüenza por el mal servicio que se presta.

Tampoco podemos olvidar que, con las externalizaciones, se crean trabajadores de primera y segunda clase, prestando servicio en el mismo lugar y en muchas ocasiones con las mismas funciones, algo que solo tiene un fin, enriquecer a unos pocos a costa de los derechos de los demás. Derechos como un transporte sostenible y de calidad.

AMIANTO

El amianto o asbesto es un nombre genérico que hace referencia a seis minerales que se encuentran en la naturaleza. No es un material artificial. De esos seis, solo tres se han usado industrialmente y de ellos, el amianto blanco (crisotilo) es el más habitual en nuestras instalaciones. El amianto tiene una siniestra propiedad, sus efectos en las personas expuestas, se manifiestan mayormente entre 10 y 40 años después. Esto ha hecho que los industriales y los grupos que los han apoyado, hayan podido montar una verdadera conspiración del silencio, sembrando la duda por la enfermedad y ocultando las propiedades nocivas. Pero como los enfermos y los muertos van apareciendo ahora con más intensidad (la época de máximo consumo fue entre los años 1960 a 1990), ya no pueden seguir ocultando el desastre. Ha llegado la hora de la toma de conciencia porque ya es imposible tapar tanto afectado y en tantos lugares. La alarma que hemos hecho saltar desde el Metro de Madrid propicia que todo lo relacionado con el amianto tome el protagonismo que realmente tiene.

El amianto es un material que ha sido clasificado desde hace cerca de 40 años como cancerígeno del Grupo 1, estando suficientemente comprobado que produce cáncer en los seres humanos. La única medida o exposición que se considera segura es "0" según

la OMS (Organización Mundial de la Salud).

Hoy día se reconoce al amianto como la más conocida de las sustancias industriales relacionadas con el cáncer de pulmón. A finales del siglo XX se fue prohibiendo en diversos países europeos, en España en diciembre de 2001. Sin embargo, no ha sido hasta finales de 2017 cuando se ha destapado el caso del amianto en Metro de Madrid y a partir de entonces es cuando se ha comenzado a hacer lo que debiera estar hecho en 2003, no solo en Metro sino en multitud de empresas y ciudades del Estado.

METRO DE MADRID

Metro de Madrid, como otras muchas empresas del sector ferroviario y de la construcción, no ha hecho nada en cuanto a la protección de los trabajadores y trabajadoras y que aún está por ver si la salud de los usuarios de este medio de transporte está comprometida.

Este tema estará presente en Salud Laboral durante los años venideros ya que las consecuencias de haber estado en contacto con polvo de amianto que dañan enormemente la salud, están apareciendo ahora.

Tras la comparecencia ante la Inspección de Trabajo del 21 diciembre de 2017 con el Servicio de Salud Laboral, el Área de Prevención y los Delegados de Prevención de todos los sindicatos y comprobar que hay distintas secciones cuyos trabajadores y trabajadoras han estado expuestos al polvo de amianto, con el consiguiente riesgo de padecer asbestosis, la Inspección emitió un requerimiento que obligaba a Salud Laboral de Metro de Madrid a efectuar controles exhaustivos anuales a quienes por su trabajo han estado expuestos a este riesgo por haber manipulado amianto durante un tiempo prolongado. La resolución exige que se haga, además, un control bianual

a quienes hayan estado expuestos a este riesgo en un periodo menor.

La Dirección de Metro sabía que el amianto estaba presente en el material móvil (trenes) y en las instalaciones (estaciones, vestuarios, subestaciones, depósitos) y no hizo nada para proteger a los trabajadores, tal y como indicó Francisco Javier González Director de Ingeniería y Mantenimiento en Metro desde 2003 a 2009, y que ocupó diversos cargos de responsabilidad en Material Móvil desde 1980 de manera ininterrumpida. Metro de Madrid reconoce abiertamente que conocía la presencia del material cancerígeno ya desde 1992 fecha en que ordenó cambiar las piezas de freno de los trenes y de las escaleras mecánicas que lo contenían.

El 14 de marzo de 2018 se creó la Comisión de Desamiantado, pues lo más urgente era afrontar el desamiantado de todo Metro, retirar el amianto tanto de trenes como de las instalaciones. Solidaridad Obrera decidió formar parte de esta Comisión porque estamos convencidos que es necesario que seamos los trabajadores quienes tengamos un papel primordial en el acceso a la información, para exigir la erradicación de este veneno y que nadie siga expuesto al mismo. A esta comisión acudimos con un único objetivo: conseguir la plena eliminación del amianto en Metro de Madrid y asegurar el control de los trabajadores y trabajadoras sobre ello, exigiendo y poniendo el foco donde más nos interesa, sin interferir en ningún caso en las funciones del Comité de Seguridad y Salud.

Somos los trabajadores los que tenemos que enfrentar esta realidad. Así tenemos que luchar por el reconocimiento de la enfermedad profesional, porque se depuren responsabilidades, o bien por las indemnizaciones y reparaciones debidas a la pérdida, no solo de calidad de vida, si no de la propia esperanza de vida. Es hora de pedir que se establezcan indemnizaciones y coeficientes reductores para las víctimas y trabajadores y trabajadoras expuestas.

La Dirección presentó un primer plan en el que, con un presupuesto de 126,5 millones de euros, planteaba afrontar los trabajos en cinco fases y hasta 2028. La contrapropuesta que le presentamos iba encaminada a conseguir dos objetivos prioritarios, por un lado, limitar al año 2025 el plan de desamiantado y por otro aumentar el presupuesto, claramente



insuficiente, a 140 millones de euros.

Pedimos en el seguimiento del plan la modificación para que todas las dependencias donde entren trabajadores deben ser priorizadas en las primeras actuaciones, algo que conseguimos aprobar, que en parte se priorizó pero que en otros casos como los depósitos de Cuatro Caminos y Aluche ha sido a base de denuncias por nuestra parte, tanto para el seguimiento como los desamiantados.

REIVINDICACIONES Y PROPUESTAS

Sobre otro tipo de reivindicaciones realizadas, algunas de ellas las vamos haciendo realidad, tales como la extensión de la Vigilancia Específica de la Salud a un número mayor de trabajadores, la posibilidad de acceder a las pruebas del aparato respiratorio a toda la plantilla y la

realización de un TCAR a todos los trabajadores que lo soliciten, actualmente la empresa está incumpliendo el acuerdo para realizar los TAC pensamos que con la intención de judicializar el asunto, las licitaciones están concedidas, son de dominio público y las actas firmadas hablan por sí solas.

RECLAMAMOS la aplicación total del RD396/2006 en todos los artículos. **Proteger a los trabajadores** y catalogar los materiales de forma efectiva ante la duda de presencia con MCA. **Retirar y desamiantar.** Ningún tren en circulación con amianto. Ningún elemento con amianto en las dependencias de Metro. No proteger a los trabajadores es delito, y recordarles que el primer paso en la buena dirección es la inscripción en RERA. Las reivindicaciones desde el principio han sido: vigilancia sanitaria para todos; TCAR para



los más expuestos (finalmente voluntaria para todos); desarrollo del plan de retirada con un seguimiento en el que estamos representados; propuestas de internalización de trabajos con seguridad y eficacia; limpieza o cierre cautelar de las instalaciones con materiales degradados que contienen MCA y finalmente, el desarrollo de un fondo de compensación con indemnizaciones y permisos.

La propuesta de un **Fondo de Indemnizaciones** se presentó ante los medios de comunicación el 22 de octubre de 2018 y días después a los cuatro grupos políticos presentes en la Asamblea de Madrid, esta propuesta consta de cuatro apartados:

A.- **Indemnizaciones por enfermedad y patología.**

B.- Activar los **seguros de vida** incluyendo la enfermedad profesional y doblando las cantidades que existían anteriormente.

C.- **Licencias retribuidas** para alcanzar un permiso permanente a modo de **coeficiente reductor**, uno por exposición ambiental y otro ocupacional.

D.- **Ayudas sociales** a la familia para cuidados, mejoras en el hogar, escolaridad, ... etc.

La Asamblea de la Comunidad de Madrid constituye una Comisión de investigación sobre la Presencia del Amianto en Metro, en la misma

dimos información de primera mano a los grupos parlamentarios de la oposición y fruto de la misma fue el dictamen que el 14 de marzo de 2019 se aprobó y se remitió a la Fiscalía General del Estado, quien finalmente ha presentado su denuncia en julio de 2019, imputando a 8 responsables (uno de ellos ya fallecido), y que está en periodo de instrucción.

En cuanto a las cuatro actas de infracción emitidas por la Inspección de Trabajo por los incumplimientos graves de Metro de Madrid, en las que llegan hasta la cifra de 200.000 euros, actualmente siguen paralizadas por de la Autoridad Laboral de la Comunidad de Madrid quien debe dar curso. Pero en este caso está politizada, y lo demuestra guardando las actas en un cajón a la espera de la resolución de las vías judiciales penales, pese a que ya ha quedado más que demostrada la negligencia en metro.

REFERENCIAS DE INFORMACIÓN EXTRA:

DICTAMEN DE LA COMISIÓN DE INVESTIGACIÓN DEL AMIANTO DE LA ASAMBLEA DE MADRID

La primera sesión fue el 11 de mayo de 2018 y la última el 14 de diciembre de 2018, donde intervinieron bastantes responsables de las diferentes Áreas de Metro y algunos políticos de la Comunidad de Madrid, tales como el que era responsable del Área de Prevención y Salud Laboral, José Martín; el anterior Consejero Delegado de Metro, Borja Carabante; y los ya ex cargos como el Vicepresidente de la Comunidad de Madrid, Pedro Rollán y la entonces Consejera de Transportes, Rosalía Gonzalo.

El 14 de marzo de 2019 se aprobó el Dictamen de la Comisión de Investigación sobre la Presencia de Amianto en Metro de Madrid, el voto emitido aprobó en el Pleno de la Asamblea de Madrid el documento, en el que todos los grupos parlamentarios (PSOE, Podemos y Ciudadanos) votaron a favor, a excepción del Partido Popular, quién en esta ocasión perdía su mayoría (el apoyo de Cs) con unas conclusiones muy duras para la gestión de Metro en los últimos 35 años.

Este dictamen, en sus conclusiones, incluye ser remitido de forma integral a Fiscalía, para que sea tenido en cuenta como parte de la investigación ya abierta. De esta forma la vía penal queda abierta.

Las conclusiones se desglosaron en varios puntos que pasamos a detallar:

1- Metro de Madrid sabía de la existencia de amianto y sus riesgos desde hace más de dos décadas. Debido a unas denuncias de la parte social sobre trabajos con amianto en 1992. No solo se tenía conocimiento de amianto en infraestructura desde 1989 si no que el informe de un responsable del Servicio de Prevención en 2003 lo ratifica, pero tampoco hacen nada pese a que la parte social lo solicita, el problema es además que desde hace muchos años atrás se llevan acometiendo reformas donde una de las prioridades es "el menos impacto sobre el servicio", es decir mantener el servicio conviviendo con obras de remodelación ante la presencia de viajeros y trabajadores.

Por otro lado, las zapatas de freno con amianto fueron retiradas

a principios de los noventa por su efecto nocivo en la salud, algo que no parece indicarse en el Servicio de Escaleras Mecánicas tal y como se observa de la afirmación de un oficial que perteneció al servicio durante 30 años y que jamás fue informado ni protegido ante este riesgo, y que actualmente padece asbestosis.

2- En 2011 Metro de Madrid vende trenes que contenían amianto al Metro de Buenos Aires, a pesar que la legislación prohibía desde 2002 la comercialización de cualquier elemento que contuviera este mineral, trenes que habían sido reformado por trabajadores de Metro de Madrid, que realizan encapsulados carentes de certificados y de formación por quienes realizan los trabajos, sin que estos se hagan, como mínimo, mediante el uso de equipos de protección individual. Estos trabajadores están a día de hoy incluidos en la vigilancia por esta y otras circunstancias de posible exposición.

3- Se ocultó el riesgo a los trabajadores y se les desprotegió. No se protegió a los trabajadores, no se les dio formación ni tampoco se puso a su disposición los equipos de protección necesarios. Se trabajó con amianto sabiendo que lo era.

4- Cuando la situación se ha hecho pública los responsables han intentado esconderlo haciendo una muy mala gestión de la crisis. La incoherencia

ante la falta de información que debía de ser compartida entre los principales responsables, han dejado entrever un negacionismo reiterado a un problema que era ya de sobra conocido en el momento de la comunicación de enfermedad profesional.

5- Metro solo ha empezado a actuar cuando ha estado presionado por la opinión pública. Se ha tardado en poner en marcha 27 años un plan de desamiantado, después de que desde 1991 se sabía de la presencia de MCA, y de la necesidad de entregar las obras a empresas certificadas por los riesgos del amianto. La actuación de la Dirección de Metro de Madrid para resolver la problemática del amianto ha sido motivo de infracciones.

En base a esta denuncia de la Fiscalía se han abierto diligencias previas en el Juzgado de Instrucción nº 23 del Tribunal Penal de Madrid. Solidaridad Obrera nos hemos personado como acusación. Vamos tratar de depurar responsabilidades, más allá de las cabezas de turco que intentan poner los responsables políticos y directivos de metro. Es decir, vamos a ir más allá de los denunciados por la Fiscalía, que también, sino a por los máximos responsables de Metro desde la prohibición del amianto (2001) que nada han hecho por proteger a los trabajadores y usuarios de este veneno.

Además, tenemos que recordar que el pasado 1 de abril fue el juicio por Julián Martín Rebate, primer fallecido con enfermedad profesional por amianto reconocida. Este proceso que fue interpuesto por la viuda, se cerró con la condena a Metro a pagar la cantidad de 371.000 euros. Nos concentramos ante los juzgados durante las cuatro horas de huelga convocada por este motivo, dándole la necesaria visibilidad mediática a un tema que es muy importante. Ya que no solo ponemos los muertos, si no que después las familias de las víctimas tienen que andar de juicios durante meses y años. En este caso la lucha ha resuelto que ni Metro ni la Comunidad de Madrid recurrieran la sentencia y concluyese aquí el proceso.

Hasta ahora hemos realizado seis huelgas, concentraciones y manifestaciones en la lucha contra el amianto. Una lucha que no ha concluido, que prosigue. El 19 de septiembre impulsamos una movilización internacional contra el amianto. Los metros de América han participado con diferentes movilizaciones, cada uno según sus posibilidades. En Madrid impulsamos una gran manifestación en defensa del Transporte Público como Derecho Social contra el deterioro planificado del servicio en metro en vía a la privatización. La gran convocatoria unitaria, respaldada unánimemente por todas las organizaciones sindicales de Metro y EMT, por sus Comités de Empresa, y por otras organizaciones sindicales del ámbito alternativo como el Bloque Combativo y de Clase, además de organizaciones sociales (Madrid en Transporte Público, Coordinadora en defensa de las pensiones, CAS Madrid, Plataforma en defensa de Madrid Central...) e incluso la inmensa mayoría de las organizaciones políticas de la izquierda institucional y de la izquierda extraparlamentaria.



NOTA INFORMATIVA DE LA FISCALÍA DE LA COMUNIDAD DE MADRID (Oficina de Prensa)

LA FISCALÍA DENUNCIA A SIETE RESPONSABLES DE METRO DE MADRID, CUATRO AÚN EN ACTIVO, POR PONER EN "GRAVE" RIESGO LA SALUD DE SUS TRABAJADORES

La Sección de Siniestralidad Laboral de la Fiscalía Provincial de Madrid ha presentado una denuncia contra siete responsables de salud y prevención de riesgos laborales de la empresa Metro de Madrid S.A. por la presunta comisión de tres delitos: uno contra los Derechos de los Trabajadores y los otros dos por homicidio imprudente y lesiones por imprudencia. Para la Fiscalía todos los denunciados infringieron de forma "grave" las normas de prevención de riesgos laborales "creando una situación de riesgo para los trabajadores a su servicio a los que permitieron trabajar con MCA (amianto), altamente peligroso para su vida y salud, careciendo de toda política preventiva, al no existir una evaluación de riesgos en relación con la exposición al amianto que permitiera un trabajo en condiciones seguras".

Del mismo modo la denuncia sostiene que los responsables de salud y prevención de riesgos laborales de Metro Madrid S.A. ocultaron a los trabajadores y a sus representantes que las piezas que manipulaban contenían amianto, de modo que no se les facilitó ni la información ni la formación necesaria para trabajar con seguridad. Es más, subraya que ni siquiera "les entregaron los equipos de protección individual preceptivos para manipular el amianto con seguridad", razón por la cual entiende que los denunciados eran conocedores de la existencia de este mineral en Metro de Madrid, S.A., a los que han estado expuestos hasta 2017, de manera continuada, un número indeterminado de trabajadores de la empresa".

Esta exposición prolongada al amianto durante años, sin ningún tipo de medida de seguridad, ha desembocado en el fallecimiento de dos trabajadores y en la enfermedad profesional de otros dos "lo que supone la materialización de la situación de riesgo creada por la empresa y por los denunciados". Además de estos trabajadores, han estado expuestos al riesgo, al menos 186 en servicio activo en el Servicio de Mantenimiento de trenes de ciclo corto, 189 en el servicio de Mantenimiento de Talleres Centrales y al menos 476 en activo en diferentes servicios y 56 en la sección de escaleras mecánicas, porque han realizado trabajos con exposición al amianto.

En su denuncia la Sección de Siniestralidad Laboral recuerda que el amianto es una materia prima de origen mineral cuyas fibras pueden liberarse al aire cuando se manipulan materiales que lo contienen y que

al respirarlas durante largo tiempo o al tener exposición corta a altos niveles pueden producir tres tipos de cáncer: asbestosis, cáncer del pulmón y mesotelioma, que pueden causar discapacidad o incluso la muerte. También subraya que debido a su peligrosidad fue prohibido trabajar con amianto en numerosos países. De hecho, en España, la Orden de 7

conocía desde 1984 la obligación de acometer medidas en aras a garantizar la seguridad y la salud de los trabajadores que se encontraran expuestos al amianto y que, por lo tanto, la manipulación de dicho material no era algo puntual sino prolongado en el tiempo. En dicho informe se reseña que no fue hasta febrero de 2018 cuando la empresa empezó a realizar

sumamente grave a los trabajadores, dado que conocía la existencia de amianto en lugares y equipos y que los trabajadores realizaban trabajos con riesgo sobre este material altamente peligroso".

Para la Fiscalía, la ocultación del riesgo a los trabajadores ha supuesto una "desprotección absoluta" y un desprecio "intolerable" a su seguridad. Y es que dice que "no alcanza a comprender" como habiéndose adoptado unas medidas de seguridad entre 2003 a 2006 -como la sustitución de piezas con amianto o su encapsulado- sin embargo, desde tal fecha se permitió que los operarios continuaran realizando trabajos de mantenimiento sobre piezas que contenían amianto hasta 2017, sin adoptar las medidas necesarias "todo ello con un absoluto desprecio a las más elementales normas de seguridad y salud". Esta pasividad de la empresa ha provocado que un número indeterminado de trabajadores haya estado expuesto a contraer "las gravísimas enfermedades que supone la exposición al amianto".

Los denunciados son: F. L. O., responsable de la Unidad de Prevención y Salud Laboral desde el 6 de noviembre de 2003 hasta el 24 de enero de 2012; P. S. A. L., gerente de prevención laboral desde el 1 de enero de 2011 al 17 de noviembre de 2009; J. N. D. coordinador de Prevención de Riesgos laborales desde el 1 de mayo de 2015 a la actualidad; B. R. R., Coordinadoras de Prevención de riesgos laborales desde el 1 de diciembre de 2009; E. F. C. G., responsable del Servicio de Prevención y Salud Laboral, desde el 6 de enero de 2012 a la actualidad; J. M. G., responsable del Área de Prevención y Salud Laboral, desde el 6 de noviembre de 2015 a la actualidad; J. O. perteneció a la Gerencia de Mantenimiento de Material móvil en diferentes áreas desde abril de 2003 a 31 de diciembre de 2005.

"Todos ellos- reitera la Fiscalía-, infringieron de modo grave las normas de prevención de riesgos laborales creando una situación de riesgo para los trabajadores a su servicio, a los que permitieron trabajar con MCA, altamente peligroso para su vida y salud, careciendo de toda política preventiva, al no existir una evaluación de riesgos en relación con la exposición al amianto que permitiera un trabajo en condiciones seguras. Tampoco procuraron formación en prevención de riesgos ni información, ni les entregaron los equipos de protección individual preceptivos para manipular el amianto con seguridad".



de diciembre de 2001 que entró en vigor el 14 de junio de 2002 prohibió la producción, comercialización y utilización de todas las variedades de amianto, sin perjuicio del uso de productos ya instalados o en servicio antes de la fecha de entrada en vigor, que seguirá estando permitido hasta su eliminación o fin de su vida útil. Además, las empresas que realizan trabajos con riesgo de exposición al amianto, tienen la obligación de inscribirse en un registro especial y presentar un plan de trabajo detallado

un protocolo de actuación en materia de riesgos laborales ya que un año antes, a raíz de tener conocimiento de la enfermedad de un trabajador se limitó a facilitar la asistencia a charlas no obligatorias.

Esa falta de evaluación de riesgos laborales sería, según la Fiscalía, responsabilidad en un primer nivel de la Gerencia de Prevención Laboral dirigidas entre 2001 y 2009 por P.S.A.L. y por M. A. A. entre 2010 y 2012, por el responsable del Departamento de Prevención y Medicina Laboral



antes de acometer cualquier tarea que implique la manipulación de este material.

La sección especializada de siniestralidad laboral de la Policía Municipal elaboró un informe en el que advertía de que Metro de Madrid

E.C.G. y por J. M. G. en su condición de responsable de la gestión del Área de Prevención y Salud Laboral. El Ministerio Público subraya que de la investigación efectuada resulta como hecho "constatado" que Metro Madrid S.A. "ha expuesto a un peligro



R

ELATOS OLVIDADOS

Nuestro trabajo en Prevención de Riesgos Laborales

Toca recordar los caminos finalizados, los que recorremos y aquellos que durante estos últimos años vislumbrábamos y pronto recorreremos. Supongo que lo indicado es hablar de estos últimos cuatro años, de las peleas, de las victorias y de las derrotas. Hace poco me recordaban varias personas que los presuntos ocultadores del asbesto, y más cosas, también son compañeras y compañeros; así era y así será si tienen las manos limpias. Parece que algun@s no quieren ver los daños producidos y, lamentablemente, los daños que están por venir, los compañeros y compañeras que sufrirán las consecuencias. Para mí es una cuestión sencilla, de educación y cortesía, como me decía mi madre: “Jamás empieces una pelea Mario, pero asegúrate de acabarla”. Los gobiernos y empresarios de este y muchos otros países llevan dando golpes (ocultando los riesgos del amianto) desde principios del siglo XX, no me sentiré culpable, no me haréis dudar, nosotros no empezamos esto, pero haremos lo posible por acabarlo.

Aún recuerdo las risas en los Plenos del Comité de Seguridad y Salud, cuando nos tildaban de ridículos o de locos, nos aseguran ya en 2017 y 2018 que el amianto era eterno, como si estuviéramos en algún tipo de charla del lobby del amianto, exactamente el contenido que siguen teniendo los cursos de formación a día de hoy, pese al esfuerzo por nuestra parte. También recuerdo como el SLMM y el STMM, los dos sindicatos que menos han hecho en prevención en estos 4 años, arropaban a la Coordinadora de Prevención investigada tras un Pleno en el cual SCMM y Solidaridad Obrera no entraron,

después de pedir repetidas veces la dimisión de ambos Coordinadores por la falta de medidas preventivas reales. No es posible plasmar aquí, mi frustración, mi incompreensión, mi rabia cuando todavía creía que la empresa o al menos la gente que tenía delante también se había encontrado esto de repente, y aun así no hacían lo imposible por proteger a los trabajadores, hasta que al final todo empezó a encajar, ahora me doy cuenta de lo inocente que fui.

Si el trabajo importa, lo hemos hecho, ahí están los escritos, las actas, las denuncias, si el trabajo importa, claro...

Radón: Un rumor, una pregunta: ¿sabéis lo que es el Radón? Así empezó para mí este curioso “tema preventivo” con caminos nuevos, victorias inesperadamente fáciles y sindicalistas con ganas de podio. No lo sabíamos, pero lo averiguamos

con mucha facilidad, otro veneno que académicos descubren y los gobiernos tapan, o ignoran, sin avisar a nadie sin darnos la oportunidad de protegernos. Pues buscando más encontramos la IS-33, un documento que básicamente indicaba que los “Metros” de este país debían hacer mediciones de radón periódicamente y entregarlas al CSN (Centro de Seguridad Nuclear). Tras consultar con este organismo y descubrir (por escrito) que no existían dichos registros, aunque no parecía preocuparles tampoco demasiado, entregamos a la empresa toda la documentación en nuestro poder, para contratar a quien debiera tomar tales mediciones.

La empresa con sus Coordinadores a la cabeza nos indica que en su gran interés preventivo-laboral consultará con jurídica la obligación de hacerlo. ¿Sorpresa? Pues no

tanta...tras esperar un mes la respuesta evidentemente negativa (como todas sus respuestas) nos comunican que jurídica no lo tiene claro. Un mes para leerse una página en la que el CSN dejaba muy claro tanto el incumplimiento como las leyes en las que basaban para tales afirmaciones. Dada la falta de originalidad de los representantes de esta compañía la denuncia ya se encontraba redactada y fue cursada al día siguiente. En este periodo la empresa argumenta haber realizado unas mediciones (completamente invalidas)

Aquí la victoria sencilla, la Inspección con el documento del CSN en mano resolvió en muy poco tiempo, obligando a Metro a realizar las mediciones oportunas. Tras lo cual llego el sindicalismo deportivo, pasan olímpicamente, pero quieren podio. Así lo

plasmamos en su momento en el aviso 55/2018, y ahora ya pasado un tiempo, no insistiré en el tema... el aviso se encuentra disponible en solidaridadobrero.org y en Andén Central...dependerá del día.

PCB's y dioxinas: Policlorobifenilos o Bifenilos policlorados, familia de agentes químicos biopersistentes (no son procesados, ni expulsados completamente por organismos biológicos) y conocidos alteradores hormonales, especialmente peligrosos en el desarrollo y crecimiento de cualquier tipo de animal. Parece evidente, con la descripción anterior, que estos productos no deberían estar en contacto con seres vivos, también parece bastante evidente que los trabajadores son seres vivos; pues no, en el Pleno del Comité de Seguridad y Salud (CSS) nada es lo que parece. Añadir que los humos producidos al quemarse los PCB's producen dioxinas aún más dañinas para los seres vivos.

Tras una comunicación sobre la presencia de PCB's por parte de la empresa, la cual fue informada por un gestor de residuos externo, al comprobar el aceite contenido dentro de unas juntas inductivas de vía de la marca DIMETRONIC, y la posterior averiguación de que narices nos estaban hablando, incluimos este asunto en el Pleno del CSS. En dicho Pleno nos tranquilizan cual gobierno americano en película de desastres, pese al intento, solicitamos un informe completo sobre la presencia de este producto en juntas de vía, transformadores, condensadores y compresores del material móvil y en los talleres, en puestos de trabajo y almacenes, dada su presencia en aceites. Dada la supuesta



locura solicitada nos informan que este producto está por doquier, siendo realmente un problema medioambiental grave, y que no consideran necesario tanto trabajo, en todo caso, indican, deberemos trasladar nuestras inquietudes al Servicio de Medio Ambiente, dada la falta de normativa preventivo-laboral.

Como tantas otras veces, la Inspección vuelve a obligar a estos Coordinadores y su actitud anti preventiva, a adoptar medidas inmediatas, primero de recopilación de información y, posteriormente, tras evaluar correctamente la situación, la adopción de las medidas preventivas necesarias. Tras otro repaso de la Inspección, se quejaban de que les hubiéramos malinterpretado con sus referencias al Servicio de Medio Ambiente, la malinterpretación fue considerar a esta empresa exenta de cumplir con la salud y el medio ambiente.

Una vez entregado el informe sobre la presencia de PCB's en Metro de Madrid, tanto a la Inspección como a los sindicatos, tocó evaluar las tareas realizadas y los riesgos tanto actuales como pasados. Una vez consultados l@s compañer@s de las distintas secciones por las tareas concretas sobre estos aceites, la falta de sintomatología a lo largo de los años y la falta de trabajadores con necesidades de protección especial, como jóvenes y mujeres embarazadas, y pese a las necesarias medidas preventivas adoptadas, creemos que no debemos preocuparnos excesivamente. Pese a esto, informar que Metro incumplió la Ley desde 2011 en materia Medio Ambiental, como demostró el descontrol sobre la presencia de este contaminante y nos alegra que a partir de estas actuaciones ya no es así.

Violencia Externa: Ha pasado ya bastante tiempo desde que los trabajadores hartos de la actitud empresarial frente a las agresiones llamaron y escribieron tanto a Solidaridad Obrera como al Comité de Empresa. Dado el tamaño del problema, decidimos atajar el problema de una manera global, en un primer momento tratando de hablarlo en un Pleno del CSS, en aquel entonces aun no habíamos perdido toda esperanza de hacer las cosas por las buenas. Nuestra sorpresa en esta ocasión si fue mayúscula, cuando la empresa argumento que no era un problema preventivo, sino de seguridad (castigo antes que protección...). Alucinante.

Tras varias jornadas de búsqueda de documentación, entre la que se encontraba un informe de la OIT (Organización Internacional del Trabajo) y otro de la Unión Europea, de conseguir protocolos de violencia de otras empresas en España e incluso cartelera publicitaria anti agresiones del Suburbano de Londres, redactamos, junto a Mónica Díaz Lozano (¡gracias!) un informe de 50 páginas que entregamos a la empresa. Dicho informe no dejaba lugar a dudas sobre las opciones de



la empresa, o se tomaba muy en serio este tema desde una perspectiva preventivo-laboral o remitíamos el mismo informe a la Inspección, consiguiendo retrasar esto un mes o dos como mucho. La empresa en un alarde de hipocresía decidió promover “por iniciativa propia” la creación de un grupo de trabajo para redactar, implantar y supervisar en el tiempo un “Protocolo contra las Agresiones Externas”.

Dicho protocolo fue fruto de conversaciones, discusiones, intercambios de documentación y algún cabreo, pero avanzó y se acabó materializando. Frases como “los insultos son al uniforme”, o “¿para qué te metes?”, junto con actitudes poco empáticas tanto de algunos superiores como de algún titulado de clínica, fueron puestas sobre la mesa, con escritos recopilados de trabajadoras y trabajadores. Medidas para la atención y el cuidado de nuestr@s compañer@s, cartelera algo canija, pero con el contenido exigido (Ante cualquier amenaza o agresión... acciones judiciales... en defensa de sus trabajadores...), información en la línea mediante carteles y trípticos, fueron contenidas en este protocolo y puestas en marcha. El interés solicitado al Servicio de Jurídica en cada uno de estos casos es una tarea pendiente, algo tan simple como una

llamada para comprobar la denuncia presentada sería, al menos para empezar, una clara mejora.

Vari@s compañer@s de estaciones, el colectivo evidentemente más afectado por este riesgo, nos han comunicado las actuaciones llevadas a cabo por la empresa tras una agresión, y nos ha alegrado mucho las afirmaciones sobre la mejora en el trato y en la disminución de ese sentimiento de impotencia e incomprensión. Queda por hacer, como en tantos otros temas, animamos desde estas líneas a comunicarnos (Soli o Comité) las posibles mejoras o los fallos del actual protocolo, o de su ejecución, para seguir buscando un lugar más seguro para trabajar.

Anti Intrusión Cabinas: Después del acceso en multitud de ocasiones de grafter@s a cabinas, tanto de cola como de cabeza con el/la maquinista en su puesto, con la intención de detener el tren para poder pintarlo desde el andén, y la demostrada falta de iniciativa por parte de la empresa, Solidaridad Obrera decidió afrontar este problema desde dos frentes:

El primero, la esencial actualización de las medidas de seguridad, si aun cuando existían las llaves y los bombines se optó por el cuadradillo, opción con sus más y sus menos, en 2019 no solo es arcaico, es esperpénticamente

inseguro. Desde antes de 2008, año en el que entre en la empresa, existía y se utilizaba en multitud de instalaciones los controles de identificación mediante tecnología sin contacto, en los PCL's, cuartos técnicos de las estaciones y en otras instalaciones. Siendo el conocimiento y uso previo, por parte de Metro, una gran baza a favor se le propuso a la empresa la implantación de un sistema como este o uno mejor que propusieran ellos. Sintiendo retados, decidieron recoger el guante que se habían inventado, y no propusieron, sino que instalaron pestillos en 2 o 3 trenes. “Comprobado su funcionamiento” según sus propias palabras, “crea muchos inconvenientes y alguien podría olvidarse el pestillo echado en una de las puertas y habría que bajar a la vía para entrar por otra puerta...” sí, claro, evidentemente, no creemos que fuera necesario instalarlo para poder predecir los beneficios e inconvenientes de un pestillo.

En el momento de escribir estas líneas Ingeniería y Seguridad Ferroviaria siguen discutiendo, o lo que hagan, sobre las especificaciones que debe cumplir el próximo intento, hasta donde sabemos nuestra propuesta sigue siendo válida y la única sobre la mesa. No acabamos de entender por

qué se retrasa tanto algo que parecía terriblemente sencillo, o al menos evidente.

El segundo (frente), puesto que las medidas y fuerzas de seguridad tanto internas como externas ya se encuentran trabajando en soluciones, más o menos efectivas para castigar a los grafter@s, desde Solidaridad Obrera decidimos dedicarle algo de tiempo e imaginación a buscar otras soluciones. Tras la oportuna investigación, decidimos proponer una medida ambiciosa y a largo plazo, una medida que quizás reduciría el número de asaltos al año y que poco a poco podría llegar a eliminarlos, la creación de un programa que permita el grafiti como expresión artística legal y legítima. El documento presentado a la empresa incluía la creación de espacios de práctica en paredes de depósitos, cientos de metros de paredes pintadas de blanco o gris. También incluía la creación de un concurso de grafitis con un premio final consistente en algo de material y la oportunidad de plasmar su diseño ganador en un tren que circularía al menos una semana.

Todo lo anterior iría acompañado de la creación de un carnet de grafter@ o similar, esto además de diferenciar inequívocamente a l@s artistas de l@s asaltantes, dicho carnet sería entregado a cualquiera que lo solicitase y retirado de manera inmediata y permanente si la persona fuera identificada cometiendo uno de estos actos en nuestras instalaciones. Es evidente que, al igual que lo han visto multitud de ayuntamientos, la represión y el castigo no solo no arreglan la situación, sino que pueden empeorarla, es fácil pedir cárcel o muerte o remuerte, pero se trata de solucionar un problema y porque no, de entenderse.

Tras entregar este programa a la empresa se solicitó una reunión con la empresa para intentar aclarar las dudas y empezar a trabajar, de manera progresiva y sin mucha ambición, pero a trabajar, pero no fue así. Con cantidad de dulces palabras nos indicaron que ellos no asumen riesgos en este tema, que podía ser, o no, una buena idea, pero que ellos no iban a mover un dedo en esa dirección. Que las medidas “creativas” y de “integración” no iban a funcionar porque “a esta gente lo que le gusta es el riesgo y la emoción”. Si y no, como ya argumentamos en su momento, por supuesto que much@s grafter@s no participarán, perfecto, con esos no cambia nada, tampoco empeora. Pero los que decidan participar en esta iniciativa, tendrán poco que ganar y mucho que perder si asaltan a l@s compañer@s y dañan el material móvil, aun así, esta compañía y su actitud retrograda nos han impedido avanzar en un tema que podía haber sido muy positivo para tod@s.

Hospital de Henares: Esta es una de esas derrotas, al menos por ahora. No hemos parado de presionar, investigar y denunciar el lamentable y peligroso estado de esta estación,





la falta de informes técnicos, la terrible falta de información a los trabajadores y de medidas preventivas, el ondeante pasotismo del que hacen gala y aun así no creemos para nada que hayamos conseguido suficiente.

Dan miedo, las grietas, los desniveles, los hundimientos y las paredes inclinadas, da miedo una estación en la que cada una de sus partes flota en un terreno cambiante gracias a su solubilidad, dan miedo los documentos y noticias que aseguran que algunos de los materiales usados para la construcción de la estación siguen líquidos, sin fraguar, por no ser adecuados para ese terreno. ¿Cuánta corrupción fue necesaria para construir la Línea 7B? Pues mucha, pero mucha, mucha, y claro no podemos ahora venir destapando vergüenzas cerrando estaciones porque son peligrosas. Parecido opina la Inspección de Trabajo, o sus jefes, la Comunidad de Madrid (vaya, vaya) que apenas ha comprometido a esta compañía a evaluar los riesgos y a comprobar el estado de los marcadores y guías, instaladas para comprobar el avance de las grietas.

Metro y sus representantes, no contentos con ponerse a cumplir con sus obligaciones y velar por la seguridad de sus trabajadores tarde y por narices, han decidido estirar el chiste hasta límites vergonzosos. Tras la comunicación de una compañera, pudimos comprobar como la señalización era completamente equivocada e ilegal, puesto que prohibía el acceso salvo autorización, el personal de estaciones es personal autorizado para algunas tareas como muchos otros trabajadores, y además no indicaba la existencia de riesgo alguno, ni el motivo por el cual se instalan estas señales, ni medida preventiva alguna. ¿Y qué motivo podría haber para actuar así? Bueno, parece evidente que solo se pretende ocultar tanto a trabajadores como a usuarios el riesgo y así mantener la mentira hasta que tengan que ir a un

juicio a decir “yo no sabía que, yo creía que”. ¿Tan barata es la vida de los de abajo?

Mosquiteras Lago: Tras la comunicación de vari@s compañer@s que prestan servicio en Lago, en la oficina de nombramiento, de incidentes con la fauna local (mosquitos y arañas), incluyendo la asistencia de un SAMUR en una ocasión, se solicitó la instalación de unas mosquiteras. Medidas sencillas para problemas sencillos, pero el Jefe del Servicio de Nombramiento con toda su mezquindad (también comprobada en las reuniones del calendario de la Soli) decidió que no tenía presupuesto para la instalación de los mismos. Siendo así y dado que el riesgo se encuentra fuera, la medida preventiva aplicada fue el cierre permanente de las ventanas. Animamos a agradecer al responsable, con ímpetu, el esfuerzo aquí relatado.

NOP-03: Normativa esta sobre los cortes de tracción, tanto en la red como en depósitos, sobre las medidas preventivas y organizativas aplicables para garantizar la seguridad en este tipo

de trabajos. Tras dos accidentes de gran riesgo en la sección de Línea Aérea, pero de leves consecuencias, nos pusimos a trabajar, primero en encontrar los motivos de dichos accidentes y después en buscar soluciones. Los problemas fueron fáciles de detectar, mandos y oficiales diciendo “eso se ha hecho así toda la vida” “ahora vas a venir tu a decirme como se hace” o “llevo X años haciéndolo así y nunca ha pasado nada”, una concepción del riesgo minimizada por la costumbre y una normativa con alguna laguna y alguna mejora pendiente.

Una vez solicitada la investigación y tras contactar con uno de los accidentados, empezaron las reuniones con la empresa, en donde, sobre todo al principio, hubo encontronazos y bastante fuertes. Después de más de un revolcón que se llevó el Jefe del Servicio, por no tener ni idea de sus obligaciones en materia preventiva, como toda esta maldita compañía, se siguió con otro tono el resto del proceso. Al final, con el visto bueno de los compañer@s que nos asesoraron y que asistieron a las reuniones, se aprobaron las

mejoras en este documento, entre las que se encontraban mejoras en la señalización, en las distancias de seguridad, principalmente en depósitos y se clarificaron mucho más tanto las responsabilidades como las obligaciones, de contratas, gestores de corte, mandos intermedios y puesto de mando.

Semiunidades: Ante la problemática de la falta de instalaciones donde realizar las labores de mantenimiento de ciclo largo de algunos trenes, la genialidad que Metro propone es habilitar un espacio en el depósito de Loranca. La idea en principio parece buena porque este espacio estaba poco aprovechado. Sin embargo, nuevamente las decisiones precipitadas conllevan errores y riesgos totalmente evitables con una gestión adecuada. Nadie se percató que esas instalaciones estaban preparadas para trenes de 4 coches y se llevaron allí trenes que tienen 6 coches. La única opción para seguir adelante con el mantenimiento en Loranca era partir el tren de 6 en dos partes. Con este “harakiri” uno de los extremos se queda sin cabina

de mando para pilotar el tren, por tanto, la maniobra de conducción del tren necesaria para subirlo a los elevadores estaba plagada de riesgos (especialmente importante que no hay sistema de frenado de emergencia). En abril se realiza una evaluación de riesgos y, en efecto, comprobamos que la escena era rocambolesca.

Teniendo en cuenta los tiempos que corren, en los que se prioriza siempre la producción frente a seguridad, como no se tomaron medidas preventivas inmediatas, en junio decidimos interponer una denuncia ante la inspección. Para nuestra sorpresa y la de nuestros lectores, Metro reaccionó antes de que se dictara un requerimiento legal (el cual aún seguimos esperando, dicho sea de paso). Pero claro las actuaciones de Metro no fueron altruistas si no gracias al hallazgo de un compañero que encontró en un tren desmantelado un sistema de mandos del tren portátil. Se lo comunicamos a los responsables de la sección y les pareció una buena medida. Lo que sigue siendo incomprensible es por qué no se ha contemplado este sistema desde el primer momento. Aunque en un primer momento pensamos que estaba todo solucionado, a día de hoy siguen buscando una consola de mandos compatible para los trenes en cuestión. Nuevamente, queda constancia de que la gestión de los medios no es efectiva en el campo de la prevención de riesgos laborales.

Por último, recordar a todas las personas de esta compañía que Solidaridad Obrera no sirve a mayor interés que a los de la clase trabajadora y, que cualquiera que juegue con la salud de las personas que a ella pertenecen, no solo nos encontrará enfrente, sino que comprobará como ya han hecho algunos y harán otros, que los ideales y el trabajo duro pueden vencer al poder del que tanto abusáis.

Mario Martín de Vidales
Delegado de Prevención



EL BAILE DE "LOS EFÍMEROS"

Nueva consejera delegada

Descomponen, descoyuntan y depredan. Y además están encantados, tanto de haberse conocido, como de trabajar a favor de su casta y de los asquerosos ricos, que son en definitiva los que mandan, y a los que ellos sirven con lealtad sumisa. No importa que sean de derechas o de izquierdas, pues todos han estudiado en la misma parroquia: la del capitalismo. Vienen, destrozan y al poco se van. Son "l@s efímer@s".



La Consejera Delegada, nombrada por Ciudadanos, acaba de entrar de cabeza en Metro de Madrid, después de estar varias semanas "descabezados" en esta Compañía.

Desde la firma del Convenio Colectivo vigente, 26 de octubre de 2016, han pasado tres consejeros delegados, dos sin pena ni gloria y otro más dañino, actual responsable de Medio Ambiente en el Ayuntamiento de Madrid, un botarate que ha llevado a unos límites insospechables el deterioro de Metro.

A principios de esta semana, la dirección convocó a los sindicatos y cargos del Comité de Empresa, para presentarnos a la nueva consejera delegada, si

bien el talante que percibimos, es distinto a los anteriores por no proceder de cargo político y por su invitación a un dialogo constante, no nos olvidamos que ha sido nombrada en este puesto por el partido político que ahora dirige la Consejería de Transportes de la Comunidad de Madrid, Ciudadanos. Partido que ya nos anunció que "en una empresa pública como Metro con déficit presupuestario, hay que dar entrada a la iniciativa privada", comprenderá entonces la nueva consejera que tengamos

nuestras reticencias a su gestión.

Solidaridad Obrera le expuso los principales problemas y reivindicaciones que debe abordar de inmediato; **AMIANTO:** vigilancia sanitaria para todos los trabajadores, TCAR sin dificultades para todos los expuestos, y no como sucede actualmente que la clínica privada asignada para realizarlo, más parece que su objetivo sea "coaccionar" a los trabajadores para que no lo hagan. Inclusión de Metro en el registro de empresas RERA, para

que seamos nosotros quienes desamiantemos en condiciones de seguridad. Nombramiento de un nuevo responsable del Área de Prevención y de los dos Coordinadores de la misma, por estar cesados los anteriores según nos consta por la prensa. Fondo de compensación y licencias retribuidas por la exposición ambiental y ocupacional a todos los trabajadores expuestos al veneno del amianto. **CREACIÓN DE EMPLEO:** contratación de trabajadores en estaciones y oficio, activar la bolsa de 400 maquinistas con contrato indefinido y a tiempo completo. Aprovechar esta contratación,

aquellos trabajos que pueden ser realizados por los trabajadores de Metro y que actualmente los realizan empresas privadas, desviando gran parte de la asignación de dinero público para estas empresas.

En la fecha conmemorativa del centenario de Metro de Madrid, el responsable político, se llena la boca de recordarnos la "gran familia que formamos los trabajadores de esta empresa", y sí, señor Consejero de Transporte de la Comunidad de Madrid, nosotros los trabajadores nos sentimos orgullosos de nuestro trabajo y de nuestro legado. De lo que sentimos vergüenza ajena es



firmando un acuerdo, para transformar en contratos de relevistas los necesarios para dar continuidad en el año 2020 a la jubilación parcial, año donde negociaremos el próximo convenio. **AGENTES DE LA AUTORIDAD:** le recordamos que desde noviembre de 2016 hemos solicitado a los anteriores consejeros, y así se lo requerimos también a ella, que se realicen los trámites necesarios para que los trabajadores de Metro recuperen la consideración de *agentes de la autoridad*, por la especial protección legal que ello conlleva, siendo absolutamente necesaria esta cuestión para desarrollar nuestra labor diaria en condiciones de mayor seguridad. **INTERNALIZACIÓN DE TRABAJO:** recuperar todos

de los políticos y directivos que *gestionan* y destruyen nuestra empresa. **Solidaridad Obrera** colaborará y estará siempre al lado de quienes defiendan Metro como un servicio público, social y de calidad, pero siempre estaremos en frente de quienes intenten aniquilar estas condiciones y derechos.



L@s efímer@s gestores de los Metros del mundo. Amanuenses de las distintas patronales reunidos en Madrid para acordar las medidas que pretenden imponer para destruir puestos de trabajo y condiciones laborales. La delegación española es perfectamente distinguible.



MAQUINISTAS, MUCHO TRABAJO POR HACER

Todos sabemos que los trabajadores de la Unidad Operativa son el alma de la empresa, es el corazón que hace bombear el motor de Metro, un Metro de Madrid que abre al público 20 de las 24 horas del día durante los 365 días del año, y que por lo tanto requiere de unas singularidades especiales para que todo funcione. Para ello muchos trabajadores tienen que soportar unas condiciones de trabajo difíciles, que no permite una decente conciliación de vida familiar o social.

Estamos hablando del modo organizativo que tanto sufren los trabajadores, como son los horarios de trabajo, el número de festivos trabajados, o la planificación de la finalización de la jornada (debido a los desplazamientos y, en el caso de los maquinistas, a no conocer el lugar de la finalización de la jornada). Desde luego que todos sabemos donde trabajamos, y que Metro de Madrid tiene el calendario que tiene debido al servicio que la empresa tiene que dar, pero eso no quita que las condiciones puedan ser ostensiblemente mejoradas, y que la empresa no mueve un dedo por intentar corregir, aunque lo que se les proponga sea viable y factible.

En este caso hablamos de maquinistas dado que sus circunstancias laborales permiten hacer más cambios. Si hablamos del calendario; en el personal de estaciones se rota de manera más homogénea necesitando similar personal en todos los días del año, mientras que en la categoría de maquinista los fines de semana y festivos se produce una importante reducción de trenes pudiendo adecuar otro tipo de libranza. Por otro lado si hablamos de la



finalización de la jornada sabemos de la problemática del lugar del relevo de los maquinistas, que puede variar en 1 hora de diferencia dependiendo de donde les toque el momento.

Respecto al **calendario** para los maquinistas, por todos es sabido la lucha de más de 2 años que se lleva haciendo desde Solidaridad Obrera para intentar llevar adelante esta importante mejora. Se ha explicado en numerosas ocasiones, tanto en avisos, como en anteriores contramarchas. A grandes rasgos podemos recordar que consiste en un calendario que promueve las libranzas en fines de semana completos y con una mayor regularidad, de tal manera que pasemos a librar fines de semana alternos en los 9 meses de "invierno", y en verano mejorar también la secuencia actual, con un fin de semana y un festivo en una secuencia de 4 semanas.

Durante todo este tiempo ha habido muchos altibajos en torno al asunto, pero lo importante es que ahora en esta cuestión estamos desde toda la parte social juntos hacia el mismo propósito,

que no es otro que la aprobación del calendario por parte de la empresa. Y que, ojalá, pueda llegar el momento en el que poder exponérselo a todos los maquinistas pormenorizadamente y que entre todos podamos votar que es lo que queremos.

Tras las reuniones mantenidas con la empresa en el primer semestre del año sobre la mejora del calendario, llevamos una

temporada sin que la empresa nos dé una nueva respuesta ¡que nos debe!. Pero queremos dejar bien claro que es un tema que no va a quedar en el olvido. En la última reunión, y con las últimas modificaciones presentadas, quedaba prácticamente sin fisuras el calendario, la "pelota" quedó en el tejado de la empresa, son ellos los que nos tienen que dar una nueva respuesta; primero la excusa fue la falta de tiempo, después la llegada del verano, a continuación la formación del nuevo Gobierno. Sabemos qué es lo que buscan retrasándolo, pero nosotros también sabemos hasta donde vamos a llegar y tomaremos las medidas que sean necesarias para continuar. Nos parece una irresponsabilidad y una necesidad no darse cuenta del beneficio necesario para todas las partes.

Por otro lado sabemos el resto de problemáticas, la empresa está estancada en el pasado, y o no quiere y/o no sabe mejorar e innovar. El sistema que tenemos en

maquinistas de modo de trabajo, asignación de turnos, relevos, finalización de jornada, petición de PAP, etc, es arcaico, antiguo y muy mejorable. Desde Solidaridad Obrera tenemos un proyecto serio y eficaz que podría mejorar cada uno de los puntos, sería muy complejo, y habría que olvidarse prácticamente totalmente del sistema que tenemos actualmente, por eso no es fácil. Cuando se lo comentamos a la empresa en una de las reuniones de los calendarios nos dijeron que no era el foro, pero tampoco nos dijeron cuando y donde poder hablar de todo esto. Lo llevamos barruntando mucho tiempo, ya lo hemos comentado en muchos foros, sabemos que tenemos mucho miedo a los cambios pero tenemos que seguir mirando para adelante y mejorar.

El problema para todo esto es que se necesita una empresa que quiera y sepa escuchar y actuar, unidad sindical sin protagonismos, y como no también, el apoyo de los trabajadores.



APOYOS SOLIDARIOS AJENOS A METRO DE MADRID

UNA GUERRA MUNDIAL

Nuestra clase vive un periodo de lucha que desde hace décadas no veíamos. Nos encontramos en una guerra mundial contra los pobres, contra quienes no tenemos más propiedad que nuestras manos para sobrevivir. En momentos así no hay más camino que el de la unidad y la organización, una unidad basada en la honestidad y la firmeza y una organización que busque la acción concreta y el sentido en cada paso dado.

Este tipo de cuestiones siempre son más sencillas cuando están negro sobre blanco, pero en la práctica requiere de un compromiso que nunca es tan

sencillo. A estas alturas es normal que no confiemos en nada ni nadie, y es que son muchos años de burócratas apoltronados pactando a espaldas del obrero, haciendo y deshaciendo a su antojo.

Por ello hoy escribo aquí, porque con el sindicato Solidaridad Obrera tenemos una organización que vive y siente la necesidad de cada hombre y mujer por ser libre, por ser tratados dignamente. Una organización sindical de clase en la que podemos confiar, que sabemos que llegará hasta el final si es necesario y que no se arrodillará ante nadie, ni se dejará engañar por ningún patrón embustero.

Decía un viejo camarada que el obrero está más necesitado de respeto que de pan, y precisamente eso representa este sindicato, la dignidad y la integridad de nuestra clase como sujeto político independiente, dueño de su destino, soberano.

Por un sindicalismo de clase y combativo. Viva la lucha de la clase obrera.

Alfon



APOYAMOS A SOLIDARIDAD OBRERA



La Federación de Sindicatos de Metro de Santiago, quiere expresar su apoyo y respaldo con el Sindicato de Solidaridad Obrera del Metro de Madrid en el proceso

de las elecciones al comité de empresa que se llevarán a cabo en el mes de noviembre.

Como trabajadoras y trabajadores del transporte público creemos

necesario participar en las instancias de deliberación las cuales son herramientas que definen y disputan mejoras en las condiciones laborales que entregan las empresas.

Por lo que esta instancia debe ser una clara manifestación como ejercicio de organización que ostenta el sindicalismo por medio de una amplia participación de sus trabajadores y trabajadoras.

En ese sentido, creemos que la solidaridad internacional entre organizaciones sindicales supera

las barreras fronterizas que nos intentan separar.

Como organización de representantes de las y los trabajadores del metro de Santiago y sus sindicatos, y miembros de la Coordinadora Internacional de Metroviarios de América reiteramos nuestro apoyo a los compañeros y compañeras en la participación de tan relevante proceso que determinará a quienes representen los intereses de los Trabajadores y trabajadoras del metro de Madrid.

ARRIBA LOS Y LAS QUE LUCHAN.

Paula Rivas Villaroel
Presidenta

Federación de Sindicatos de Metro
Santiago de Chile,
10 de Octubre 2019

TODO NUESTRO APOYO A SOLIDARIDAD OBRERA

Desde nuestro Sindicato de Trabajadores y Empleados del Sistema de Transporte del Valle de Aburrá, SIN-TRAMETRO, que agrupamos en su mayoría a los obreros que vendemos nuestra fuerza de trabajo al Metro de Medellín, enviamos todo nuestro apoyo y solidaridad con nuestros compañeros de Solidaridad Obrera del Metro de Madrid quienes se encuentran en pie de lucha por la reivindicación de sus derechos; plantilla, salud pública (fuera el amianto!) y poner freno a la privatización.

Expresamos nuestro rechazo ante las acciones de la Administración de la Comunidad de Madrid que degradan las condiciones laborales y el servicio a la ciudadanía.

Los invitamos a continuar en unidad y nunca desfallecer ante el actuar de aquellos saqueadores de lo público.

SINTRAMETRO
Medellin (Colombia)





CARTA DE LOS COMPAÑEROS DEL METRO DE BARCELONA

Para las compañeras y compañeros de Solidaritat Obrera del Metro de Barcelona, pasados casi 3 años desde nuestra fundación, nos es un placer expresar nuestra gratitud y solidaridad a nuestros compañeros de Metro de Madrid. Para todas nosotras el conocerlos y compartir la singladura, difícil y dura, de emprender un proyecto sindical nuevo, alternativo y combativo, sin el paraguas de su ayuda y colaboración hubiera sido imposible. Ellos nos demostraron que existe otra forma de hacer sindicalismo, apartados de la institucionalización y el amarillismo de los sindicatos del poder o el egoísmo de los sindicatos corporativos, y que

encima nos brindaban su apoyo y conocimientos de forma sincera y plena sin buscar réditos sindicales o beneficios económicos.

Para nosotras el camino ha sido difícil, nos oponíamos al poder empresarial y al poder sindical de las poltronas y sillas de los sindicalistas profesionales, más preocupados por la liberación y el enchufismo que por defender los intereses de la clase obrera. El descubrir que había gente que, como solidaridad obrera metro de Madrid, eso ya lo había hecho hace muchos años fue decisivo para dar ese paso adelante y pedirles ayuda, ayuda esta que nos brindaron de forma abierta y sin contrapartidas de ninguna clase, tan solo nos

exigieron trabajo y coherencia, cosas que creemos hemos podido hacer gracias a su ejemplo.

Ver como todavía existen trabajadores preocupados por la lucha obrera, que ven necesario el trabajo sindical, pero sin dejar el tajo del día a día, que no se callan ante cualquier dirección, política o empresarial, fue para muchas de nosotras un reencuentro con nuestras ideas y valores que creíamos perdidas cuando abandonábamos organizaciones que decían hacer los mismo pero que puertas adentro no se diferenciaban mucho del sindicalismo que criticaban.

Compartir charlas, debates o simples ideas, aunque sea en la

distancia, con los compañeros de Solidaritat Obrera de Metro Madrid nos sirvió para intentar emular esto mismo en Barcelona. Creemos que lo hemos conseguido a tenor de la respuesta de los trabajadores y trabajadoras de Metro de Barcelona que nos dieron su confianza, en forma de 4 delegados, en las primeras elecciones a las que concurríamos. Para nosotras el resultado paso a segundo plano cuando descubrimos que entre nosotras nos preguntábamos tan solo una cosa: ¿¿¿estarán orgullosos nuestros compañeros de Madrid??? Tal fue su implicación y apoyo en nuestro proyecto que nuestro único miedo era el defraudarles.

En pleno siglo XXI el sindicalismo no necesita reinventarse tan solo necesita que los trabajadores y las trabajadoras vean que los sindicatos no deben ser el brazo obrero de ningún partido, que no deben, ni pueden, representar a ningún poder excepto el del obrero y que los sindicalistas deben ser ante todo trabajadores y no liberados sindicales como premio por su labor de amansamiento del proletariado. Si esto lo tuvimos claro en Barcelona no dudamos que los trabajadores y trabajadoras de Metro Madrid verán en Solidaritat Obrera la mejor forma de defender sus derechos y volverán a dar, esperamos que de forma masiva, su confianza a nuestros compañeros.

Es HORA DE LA DESOBEDIENCIA

Ante la represión manifiesta del poder judicial y político del estado español en la sentencia del procés, Solidaridad Obrera quiere manifestar su rechazo y su indignación más contundente, así como mostrar su solidaridad con las familias de los presos, de todos los presos y exiliados, sean dirigentes políticos, sociales o miembros de los CDR.

Nunca un ejercicio democrático de participación ciudadana, como fue el 1 de octubre de 2017, puede conllevar unas sentencias tan desproporcionadas y represivas que, no son únicamente contra las personas juzgadas, sino contra todo un pueblo que quería ejercer el derecho de autodeterminación, un derecho que desde Solidaridad Obrera entendemos que es básico para todos los pueblos. No queremos ni estados ni gobiernos, deseamos la autogestión y la autoorganización, y eso fue para nosotros el 1-O del 2017. Aquel valiente gesto de un pueblo, alzado y terco, ha desatado la

represión de un estado al que se le ha caído definitivamente la máscara democrática para mostrar una vez más, como ya ha pasado con los jóvenes de Altsasu, Alfón y muchos otros presos políticos, su talante fascista y represivo.

La movilización del pueblo, que demuestra la rabia ante unas sentencias propias de una dictadura fascista, no hacen más que evidenciar que la lucha es el único camino. El estado español no quiere una solución política, porque para encontrar esta

solución debe ser valiente. La represión demuestra que tenemos una clase dirigente reaccionaria y a sueldo de las empresas del IBEX 35. La situación de Cataluña ha puesto de manifiesto las miserias de una clase política más interesada en

seguir las consignas del dictador Franco, “atado y bien atado”, que dar respuesta a las legítimas reivindicaciones del pueblo.

Nunca aceptaremos ninguna sentencia que castigue a aquellas personas que hacen posible el ejercicio de uno de nuestros derechos más fundamentales.

Para Solidaridad Obrera, la autodeterminación de los pueblos es un derecho y, por tanto, tenemos claro que con esta sentencia sólo nos queda la desobediencia.

Es hora de que la clase obrera se desligue de todo vínculo con unas organizaciones políticas que, como queda manifiesto, no sirven para satisfacer sus ansias de libertad.

Tomad las riendas de vuestro destino para decidirlo todo. Ante la represión de los Estados:

Autoorganización, movilización en las calles y desobediencia.

Sindicato de Oficios Varios de Barcelona de Solidaridad Obrera



SOLIDARIDAD OBRERA Y PLATAFORMA SINDICAL DE EMT

PLATAFORMA SINDICAL DE EMT Y SOLIDARIDAD OBRERA

Los trabajadores y trabajadoras tenemos la obligación y el deber de implicarnos y de organizarnos, de informarnos y de conocer a las organizaciones sindicales que están en nuestra Empresa, sus propuestas, su compromiso y sobre todo su actividad y esfuerzo con la lucha y la Defensa de la Clase Obrera, para que, llegado el momento, sean estos los que lideren las respuestas unitarias de toda la plantilla ante cualquier agresión.

Ahora es el momento. Las trabajadoras y trabajadores de Metro deben elegir quiénes serán sus representantes en los próximos cuatro años.

La situación actual de Metro es insostenible, y ha quedado muy claro, que el actual reparto de la representación sindical en Metro no ha sabido parar esta debacle. El gremialismo ha llevado a la desunión de la plantilla y esto ha debilitado de manera ostensible la fuerza que siempre tuvieron los trabajadores y trabajadoras de Metro para avanzar en derechos y defenderse de los ataques que se articulaban contra ellos.

Esta debilidad, ha sido aprovechada por los gestores buitres de la derecha para reducir la plantilla, algo que se ha visto reflejado en el servicio. Capitalismo de viejo cuño, cargarse a las empresas públicas para darles el pastelito a las privadas, que en muchas ocasiones son gestionadas por familiares o amigos.

Actualmente no existe ninguna esperanza de mejora, al contrario, todo parece indicar que irá a peor y que se seguirán externalizando más servicios. El tiempo se agota y las respuestas que se deben de dar y estas se tienen que fraguar desde la unidad de la plantilla de Metro.

En Plataforma Sindical tenemos claro que, la única salida posible y la garantía

más sólida de futuro, es que Solidaridad Obrera obtenga una representación importante, por eso desde Plataforma Sindical nos dirigimos a las trabajadoras y trabajadores de Metro de Madrid, para pedirlos que en las próximas elecciones sindicales votéis a la candidatura de Solidaridad Obrera.

Conocemos a Solidaridad Obrera desde principios de los años 90. Desde entonces no hemos dejado de luchar junto a ell@s, por una sociedad más justa en todos los ámbitos de actuación, desde la empresa, a la calle. Y desde entonces, en cada movilización, en cada huelga y en cada manifestación, hemos recibido siempre la solidaridad y el apoyo de l@s compañer@s de Solidaridad Obrera. Siempre han estado ahí en todas las luchas, con decisión, con propuestas y con trabajo.

Compartimos espacios de lucha y formamos parte con Solidaridad Obrera y otras organizaciones, de coordinadoras y plataformas, contra la privatización de los servicios públicos.

Desde la Sanidad, donde formamos parte de Cas Madrid, organización con una actividad de más de 20 años, que ha convocado múltiples movilizaciones y actos públicos por la Derogación de la Ley 15/97. Hasta el transporte, en la plataforma ciudadana Madrid en Transporte Público, desde donde (sin dejar de lado los derechos y las condiciones de trabajo de las plantillas del transporte público, pues es un aspecto más de los que preocupan a esta plataforma), hemos sido los promotores en la Asamblea de Madrid de un abono social, para que el transporte público sea un derecho para los más desfavorecidos social y económicamente. También se han impulsado propuestas

para que el transporte público madrileño tenga prioridad sobre el vehículo privado por las indudables ventajas sociales, económicas y ambientales que ello reportaría.

Compartimos espacio en el Bloque Combativo de clase, desde donde se ha convocado el último 1º de Mayo, se han realizado movilizaciones contra decretazos y leyes represoras y en defensa de las libertades, por los derechos sociales y



ciudadanos, desde donde defendemos una sociedad más justa e igualitaria y luchamos contra el cambio climático, participando activamente en todas las movilizaciones y actos.

A nivel de Empresas también trabajamos y compartimos información permanentemente, de acuerdos y convenios en nuestras empresas, que nos han servido para implantar nuevos derechos y garantías para los trabajadores. En temas como el del Amianto, que tanto daño a hecho en Metro, donde ha producido víctimas mortales y donde Solidaridad Obrera se

ha personado como acusación particular en el proceso judicial contra todos los responsables, hemos mantenido contactos permanentes intercambiando información, sobre las actuaciones que se han realizado en cada empresa con el problema del amianto, además los delegados de prevención de la Solidaridad y los de Plataforma, han mantenido varias reuniones, donde nos hemos pasado conocimientos en aras de proteger la salud de las plantillas de Metro y EMT.

En las movilizaciones conjuntas entre comité de empresa de Metro y el comité de empresa de EMT, los compañeros y compañeras de la Soli siempre han hecho de lazo de unión, trabajando incansablemente en pos de la unidad de acción, y siempre con el axioma de que la unidad de la clase obrera es el arma más preciada, con los compañeros de Solidaridad Obrera fue de los primeros sindicatos con los que, desde la EMT, nos unimos en nuestra lucha conjunta contra el decretazo del PP por el que nos robaron una paga extra, y con ell@s, con sus pancartas y con sus banderas nos hemos agrupado en incontables ocasiones en las que hemos defendido en la calle lo que es de todos y todas: los servicios públicos, los derechos y libertades constitucionales, el último ejemplo han sido las movilizaciones convocadas conjuntamente por los Comités de Empresa de Metro y EMT durante la semana de la movilidad.

Desde el conocimiento y la cercanía que nos une a Solidaridad Obrera, pedimos a l@s trabajador@s de Metro de Madrid que voten a su candidatura, por la honestidad de l@s compañer@s que la componen, por su compromiso

y entrega en la Defensa de los Derechos de todas y todos los trabajadores, por su implicación y dedicación en las luchas contra las privatizaciones y en Defensa de todos los servicios públicos, pero sobre todo por el trabajo incansable y permanente que desarrollan cada día luchando por los derechos laborales y sociales de todas y todos los trabajadores y de manera especial de la plantilla del Metro de Madrid.

Sabemos que l@s componentes de la candidatura de Solidaridad Obrera, van a responder con contundencia cualquier agresión que sufran los trabajadores de la plantilla de Metro, que siempre actuarán dando el máximo y que lo harán con la mayor honestidad y transparencia y con un modelo Asambleario, donde los trabajadores/as serán los que decidan.

Por todo ello, apoyamos públicamente y defendemos con convencimiento y conocimiento de causa las candidaturas de Solidaridad Obrera en Metro de Madrid y te pedimos que, como trabajador/a de Metro, tú también les apoyes votándoles en las próximas elecciones sindicales del 13 de noviembre. Estarás apoyando un seguro para el futuro, la estabilidad y la mejora de tu puesto de trabajo.

Madrid, 14 de octubre de 2019

Plataforma Sindical EMT

¡METRO NECESITA MÁS SOLIDARIDAD OBRERA!

¡¡VOTA SOLIDARIDAD OBRERA EN METRO DE MADRID!!

¡¡¡VIVA LA UNIDAD Y LA LUCHA DE LA CLASE OBRERA!!!





RESOLUCIONES VI ENCUESTRO DE METROS DE AMÉRICA

Encuentro Internacional de Sindicatos de Metro. Una Delegación de Solidaridad Obrera, de los Metros de Madrid y Barcelona, asistió al VI Encuentro Internacional de Sindicatos de Trabajadores Metroviarios que se celebró en Ciudad de México, del 29 de mayo al 2 de junio. Participamos junto a sindicatos de metro de Santiago, Valparaíso y Concepción (Chile), Buenos Aires (Argentina), Sao Paulo (Brasil), Medellín (Colombia), Caracas (Venezuela), Panamá, Estados Unidos y México. El encuentro tiene como propósito estrechar lazos entre los trabajadores y trabajadoras de los metros de las distintas ciudades del mundo, a efectos de intercambiar información y luchas en torno a las principales problemáticas políticas y técnicas que estamos enfrentando.

Se analizaron los principales problemas que enfrentan las trabajadoras y trabajadores metroviarios, entre los que se destacan: la creciente subcontratación de los servicios; el uso en la actividad metroviaria de materiales y sustancias nocivas para el medio ambiente y para la salud pública; la automatización y los avances tecnológicos como política generalizada para sustituir los puestos de trabajo; la discriminación laboral y la inequidad de género; el transporte público como un derecho social de la población; la política generalizada de flexibilidad de las relaciones laborales y la injerencia patronal en las

actuaciones sindicales.

En el mismo evento se expresó la delegación del sindicato de metroviarios de Venezuela, Sintrameca, denunciando la agresión de la que es objeto el pueblo de Venezuela por el gobierno imperialista de EEUU, que dirige Donald Trump, quien ha bloqueado los recursos económicos de Venezuela con consecuencias graves en desabastecimientos farmacéuticos y alimentarios y en el normal desenvolvimiento de la economía.

También se denunció la muerte de decenas y decenas de líderes sociales y sindicales como represalias del gobierno colombiano, y los constantes atropellos a la libertad sindical.

A partir del análisis de los temas descritos, la Coordinadora de Metros de

Entendemos al **transporte como un derecho del pueblo** y, para que cumpla esa finalidad, **debe ser público**, estatal y de buena calidad.

2-Que **deben erradicarse todos los procesos, sustancias, materiales, condiciones y métodos de trabajo que afecten la salud física o psicológica de las y los trabajadores** en las esferas metroviarias como, por ejemplo: asbesto, radón, policlorobifenilos, bisfenol (bpa, bps).

3-Expresar nuestra preocupación por el **aumento de las agresiones de terceros** en el Metro, que constituyen violencia laboral hacia las y los trabajadores; comprometiéndonos a realizar acciones tendientes a dar respuestas a estas situaciones.

4-Pronunciarse en contra de las **reformas laborales**

vehículo para la sustitución de puestos de trabajo y pérdida de empleo, sino un instrumento para volver más eficiente el servicio de transporte para la sociedad y para mejorar las condiciones laborales de las y los trabajadores.

6-**Reivindicamos** el enorme movimiento llevado adelante por las mujeres y el **feminismo** en nuestros países. **Exigimos igualdad** de oportunidades, sin discriminación de género en nuestros lugares de trabajo, comprometiéndonos a generar políticas en este sentido desde nuestras organizaciones, entendiendo que aun prima una profunda desigualdad.

7-Que es necesario **denunciar todo tipo de discriminación racial**, de orientación sexual, religiosa o política, desarrollando

actúen para desvirtuar o impugnar la lucha de las y los trabajadores metroviarios.

9-Denunciamos que, en nuestros países, hay **violaciones a la libertad sindical y a los DDHH**, ya que se promueven persecuciones, despidos y, en el caso de Colombia, asesinatos para amedrentar la organización de las y los trabajadores.

10-Expresar nuestra **solidaridad con la lucha de las trabajadoras y los trabajadores de Venezuela y Cuba**. Nuestro apoyo a sus demandas para que cese el bloqueo económico genocida en esos países hermanos, rechazando cualquier injerencia extranjera o intervención militar en contra de estos pueblos.

11-Promover, entre los sindicatos presentes, convenios para **intercambio de experiencias**, funcionamiento y formas de organización y de lucha de cada entidad.

12-Elaborar una página de internet para garantizar la **difusión de las luchas**, de las noticias sobre la problemática de cada país, de la información de interés de cada metro y de los movimientos de solidaridad entre las y los metroviarios.

13-Proponer el año 2020 como fecha del **VII Encuentro de Metros** y la ciudad de Caracas como sede.

Así lo acordaron y suscriben las delegaciones asistentes a este VI Encuentro de la Coordinadora de Metro de América, METROAMERICA.

Ciudad de México, 1 de Junio de 2019



VI ENCUESTRO DE METROS DE AMERICA

América resuelve:

1-**Rechazar la privatización y la tercerización en nuestros Metros**, por entender que el transporte no es una mercancía, por lo tanto, no debe ser objeto de lucro por parte de las corporaciones.

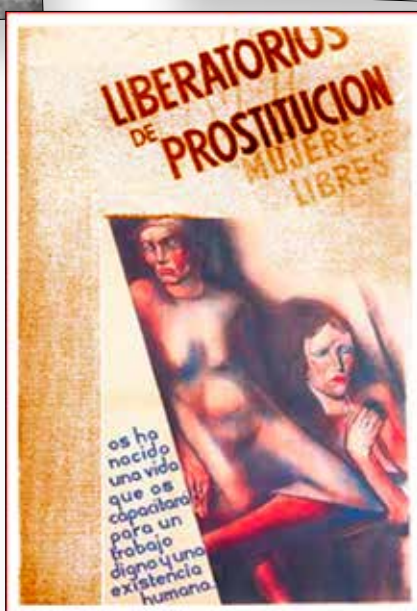
que tiendan a flexibilizar las relaciones del trabajo y a precarizar las condiciones de vida de las y los trabajadores.

5-La automatización y la introducción de los avances tecnológicos en las empresas Metroviarias no debe ser el

programas específicos para combatir las mismas.

8-**Rechazar la injerencia de las empresas** metroviarias y del estado en la vida interna de los sindicatos, como así también la promoción de organismos paralelos que

METRO DE MADRID. CIENTO AÑOS EN MOVIMIENTO... OBRERO



Es poca la iconografía que ha quedado del Movimiento Obrero en Metro de Madrid hasta la contienda civil. La primera fotografía corresponde a una huelga de la construcción del Metro de 1932, en que unos esquiroleros son custodiados por las “fuerzas del orden”. La segunda corresponde a la revolución de 1934, que si bien fuera de Asturias apenas tuvo incidencia, en Madrid, produjo ligeros altercados, y las entradas al metro fueron custodiadas así por el ejército. En la tercera ya estamos en plena contienda, de la que sí hay muchas fotografías del pueblo utilizando las instalaciones de Metro como refugio. Rescatamos ésta de Gran Vía en la que aparece semitapado un cartel de nuestras antiguas compañeras Mujeres Libres sobre los Liberatorios de Prostitución, con un diseño y dibujo de Baltasar Lobo, militante libertario y uno de los artistas españoles más importantes del siglo XX. Y finalmente el único testimonio gráfico que ha quedado del Control Obrero de la gestión del Metropolitano de Madrid durante la contienda/revolución de entonces.

UN CENTENARIO PARA LOS TRABAJADORES

Los trabajadores de Metro de Madrid, a lo largo de toda la historia, somos los que hemos marcado el carácter de esta compañía y la calidad del servicio público que presta. Día a día hemos hecho que funcionase al más alto nivel, desde el que rellena documentación y planos en una oficina, hasta quien “tira de maneta”, ayuda a sacar billetes, atiende viajeros o mantiene y repara las instalaciones y los trenes. Todos hemos sido siempre una familia unida, a veces mal dirigidos, otras veces mucho peor. Y es que en las diferentes etapas de las direcciones que administraron la gestión de este servicio público, nunca se independiza del control de los políticos, depender de capital público no quiere decir que se tengan que meter los partidos y gobernantes hasta las más profundas entrañas de la empresa.

Si algo hemos aprendido en todos estos años de Metro de Madrid, es a que el servicio lo hemos defendido los trabajadores, por nuestra profesionalidad, por amor al trabajo que hacemos, siempre con el orgullo de mover Madrid, y dar el mejor servicio, ese ha sido y es nuestro afán. Esta lucha por dar el mejor servicio en las mejores condiciones, ha costado vidas

a compañeros por las condiciones pésimas en las que se tuvo que trabajar sobre todo en los primeros 60 años de Metro, en los que muchos no llegaron a poder jubilarse (ahora imaginamos el porqué). Recordar las grandes luchas unitarias al final del franquismo y principio de la transición, en la que acabaron represaliados con cárcel los compañeros.

La legislación ha ido cambiando la protección de los trabajadores, aunque no de forma gratuita, sino a costa de luchar durante años. Esta lucha debe continuar, sabemos que quienes legislan van extremadamente lentos y fuera de la realidad. Y lo que es peor, aún con legislaciones en vigor, estamos padeciendo cómo en Metro de Madrid se ha abordado el problema del amianto 20 años tarde, y los Directivos actuales siguen sin reconocer el grave problema en el que estamos inmersos.

Los compañeros fallecidos en accidentes de trabajo no pueden caer en el olvido, todos merecen el homenaje y estar presentes en nuestras reivindicaciones, por eso Solidaridad Obrera, organización de trabajadores, queremos realizar un homenaje de recuerdo al trabajador de vías

arrollado entre Atocha y Menéndez Pelayo en 1997, a Justo fallecido en un accidente mortal en 2004 al caer en un pozo de ventilación en Sol, a Juanjo y Miguel Ángel en el accidente de Puerta del Ángel el 10 de abril de 2006, a Antonio y Julián los más recientes fallecidos por el amianto del que no se nos protegió, compañeros que han pagado con su vida los “graves errores” de quienes debían protegernos.

No solo compañeros de Metro de Madrid, sino otros trabajadores que prestan servicio en la empresa de forma regular o puntual a través de contratas y subcontratas han perdido la vida durante las últimas décadas, compañeros de obras en remodelaciones y construcciones, brigadas nocturnas de limpieza que fueron arrollados, servicio de máquinas expendedoras, y afectados por el amianto en limpieza de trenes. Este es el precio que se ha pagado y se paga por trabajar en el Metro de Madrid, este es el homenaje DE RECUERDO Y RECONOCIMIENTO, breve y sincero.

Los políticos y la dirección han olvidado a estos trabajadores, ni su recuerdo y ni su memoria tuvieron sitio en un centenario que llevan celebrando un año antes, y al

que se apunta cada nuevo “gestor” al que el dedo político nombra, sometiéndonos a los caprichos de quienes gobiernan, con actos superfluos, infantiles y aderezados de un boato más propio de otras épocas... de hace más de 100 años.

Pero quedarnos solo con el amargo sabor de los compañeros fallecidos mientras trabajaban o por trabajar expuestos al amianto, no debe desviarnos de lo mucho que hay por hacer y por defender, y mantener no solo su memoria viva, si no la de todos lo que hacemos Metro, que esta es nuestra empresa, nuestro puesto de trabajo y nuestra obligación es seguir luchando para que sus muertes no queden en algo anecdótico, porque todos tenemos en el buen recuerdo a nuestros compañeros.

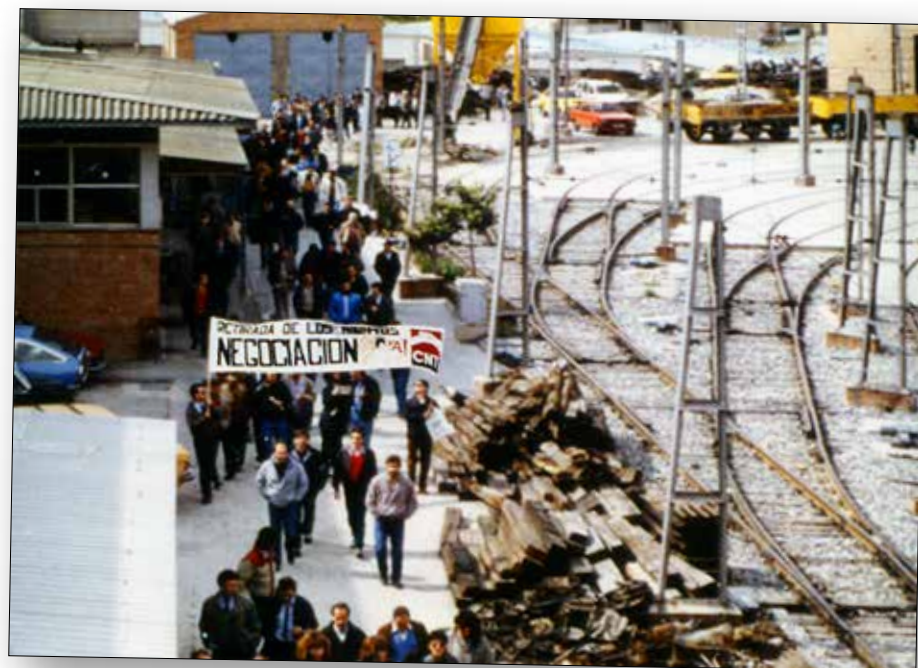
EL CENTENARIO DE LA EMPRESA Y SUS POLÍTICOS NO ES NUESTRO CENTENARIO

EL CENTENARIO ES POR Y PARA LOS TRABAJADORES DE METRO DE MADRID

¡¡VIVA LA LUCHA DE LA CLASE OBRERA!!



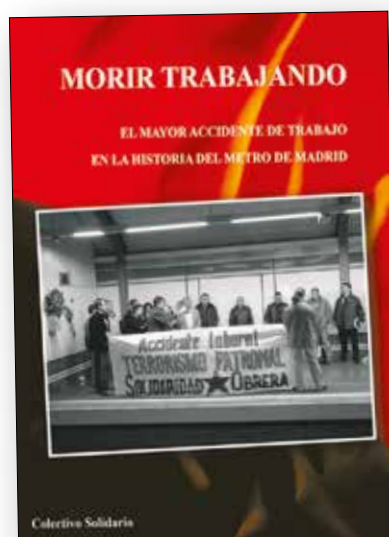
Quizás la huelgas más duras de Metro tuvieron lugar justo durante la *Transacción democrática*. La fotografía superior corresponde al año 1976 con el ejército conduciendo los trenes, la militarización de la plantilla y la peregrinación de iglesia en iglesia para poder reunirse y tomar decisiones. Ya a finales de los años 70 y comienzos de los ochenta, reaparece la CNT en Metro, después de 40 años de represión. Con el andar del tiempo se convertirá en Solidaridad Obrera.



El año 1987 tuvimos una huelga dura. Poco imaginaba Benito Esteban, conductor afiliado a Solidaridad obrera, en el centro con gabardina bajo el brazo en la primera fotografía, lo que le esperaba días después, al ser brutalmente apaleado por las “fuerzas del orden” en plena Castellana, como vemos en la segunda foto, lo que le llevaría a un ingreso hospitalario.



1998. Una de las huelgas más difíciles del Metro, pues mientras unos trabajaban respaldados por su “sindicato”, otros plantaban cara a la Dirección. La huelga de hambre en la furgona frente a la Asamblea de Madrid acaparó los focos mediáticos de toda España.



En 2006, tuvo lugar uno de los accidentes más trágicos de la historia de Metro de Madrid, donde perdían la vida en Puerta del Ángel dos trabajadores, uno de ellos, Miguel Ángel Cañedo, delegado sindical de Solidaridad Obrera. En la foto el libro que publicó nuestra Sección Sindical con las investigaciones en torno al caso. En la foto del centro, una huelga grande, la de 2010 cuando nos saltamos los servicios mínimos eternamente abusivos con que las “autoridades”, sean del signo que sean, pretenden sabotear *ad infinitum* el derecho de huelga de los trabajadores. Y en la última fotografía, ya en 2019, en plena lucha contra las consecuencias del amianto, la concentración ante el Ministerio de Sanidad.



CONTRA LA CRISIS CLIMÁTICA. CONTRA EL CAPITALISMO

La problemática ambiental en las últimas décadas ha tomado una nueva dimensión a causa de su alcance e intensidad. Los trabajadores y trabajadoras conscientes, sabemos que los diferentes episodios climáticos son generados por el modelo de vida que llevamos en el planeta, por el capitalismo. Este sistema basa su energía en las energías fósiles (petróleo, carbón y gas) que se están agotando. Los gases de efecto invernadero generados dan como resultado el actual calentamiento global. Así las temperaturas son cada vez más y más altas, con el consiguiente deshielo masivo. Se dan grandes precipitaciones en muy cortos periodos de tiempo, que causan inundaciones, corrimientos de tierras, pérdidas de cosechas, etc. Los grandes incendios devastadores y las sequías, son cada vez más habituales en cada vez más partes del planeta.

En la actualidad ya se señala el cambio climático como causa de migraciones: calculándose en más de 20 millones las personas desplazadas por sequías, inundaciones y desertificación, entre otras consecuencias devastadoras como la ampliación de los fenómenos climáticos extremos; ciclones tropicales, tifones y huracanes que dejan miles de muertos en Centroamérica o África; el calor excesivo, que genera incendios incontrolables; inundaciones masivas que ya afectan a más de 40 millones de personas en Asia Meridional

o sequías catastróficas, que han generado desplazamientos forzados. Y también la elevación del nivel del mar por el derretimiento de los glaciares o la fundición parcial de placas de hielo polar, con la consiguiente inundación de tierras cultivables y salinización de la capa freática costera.

El cambio climático y la crisis en el ciclo del carbono, del agua, del fósforo y del nitrógeno; la acidificación de ríos y océanos; la contaminación por plásticos, por herbicidas y plaguicidas, la pérdida creciente y acelerada de biodiversidad; los cambios en los patrones en el uso de la tierra y la contaminación química, son solo algunas de las terribles manifestaciones de una situación completamente inédita para la

humanidad: La tendencia hacia la descomposición de las condiciones naturales de producción y reproducción.

El criminal sistema capitalista es el culpable, sin lugar a dudas, de esta crisis climática que nos lleva al colapso. La mayoría de la comunidad científica sobre el clima, el 97%, confirma el origen antropogénico del calentamiento global.

Hace pocos años los capitalistas negaban abiertamente el cambio climático y aun hoy Donald Trump, presidente de EEUU, junto a otros representantes del nuevo fascismo como el presidente de Brasil Jair Bolsonaro, Vox y las ultraderechas europeas, mantienen esa posición abiertamente negacionista.

El sistema capitalista, sistema de clases basado en propiedad privada de los medios de producción, en la explotación de la fuerza de trabajo ajena, en la esquilma de los recursos naturales... por tanto no hay salida alguna al cambio climático sin salir del capitalismo.

Sin embargo, no todos los defensores del capitalismo se presentan como energúmenos negacionistas. Ahora grandes empresas, grupos financieros, fondos de inversión y partidos políticos de gobierno, representantes genuinos del sistema capitalista acompañados por organizaciones pseudoecologistas pretenden impulsar un Green New Deal que nos salve del colapso climático con un capitalismo verde de energías

renovables para continuar propiciando el consumismo individualista, ciego y sordo, que tanto les beneficia. Un nuevo "paraíso" de consumo verde, lleno de precariedad y opresión, que mantendrá "el sistema de mercado".

Las organizaciones sindicales que componemos el Bloque Combativo y de Clase, no participamos de esta entelequia ya que estamos implicados en la lucha real contra el cambio climático y por tanto en la lucha contra el sistema capitalista. Sabemos que no son movilizaciones por reivindicaciones meramente laborales, pero la clase obrera se ha caracterizado por ser solidaria y defensora de las causas justas y en esta nos va la vida.

Por ello, convocamos y fuimos parte de las movilizaciones del 27 DE SEPTIEMBRE señalando las causas de este desastre.

Luchamos para acabar con el capitalismo antes de que el capitalismo acabe con la vida de los seres humanos en el planeta.

BLOQUE COMBATIVO Y DE CLASE:

Alternativa Sindical de Trabajadores, AST.
Confederación Nacional del Trabajo: CNT C Sur, CNT Madrid, CNT Sierra Norte.
Coordinadora Sindical de Clase, CSC.
Plataforma Sindical EMT, Sindicato Asambleario de la Sanidad, SAS y Solidaridad Obrera



EL SOLIDARIO Nº 20, YA EN LA CALLE



El nº 20 de *El Solidario*, nuestra revista confederal a nivel nacional acaba de salir a la calle, con artículos referentes a nuestra actividad sindical más reciente; artículos teóricos y estudios históricos, y con su parte central separable con el típico Dossier, ésta

vez dedicado al sindicato norteamericano IWW, con el que esperamos compartir “internacional” próximamente, ya que Solidaridad Obrera, ha solicitado su ingreso en la CIT, Confederación Internacional de Trabajadores, de reciente creación en 2018. A lo largo de su existencia, *El Solidario* ha dedicado Dossiers a Cipriano Mera, Arte y anarquismo, la Solidaridad Obrera origi-

nal, la Semana Trágica, e incluso a la Ciencia ficción.

En este número las luchas de amianto en Metro y la de los interinos en la Administración Pública ocupan un lugar preeminente, mientras que los análisis históricos están centrados en Fermín Salvochea, la mujer en la revolución asturiana de 1934 y la masacre de Trévez en la Argentina.

El análisis teórico se centra en la situación en América Latina y la necesidad de una política de la liberación.

En fin un número muy disfrutable que de momento solo está disponible en papel, y que próximamente también se colgará en la red, en la Hemeroteca del Ateneo Virtual de nuestro sitio web.

Que Vds. lo disfruten.

UN DOSSIER SOBRE LOS WOBBLIES

¿Y quienes demonios son los wobblies?

El 27 de Junio de 1905, nació en Chicago, una organización sindical de nombre Industrial Workers of the World -Trabajadores Industriales del Mundo-, cuyas siglas IWW, parecen un trabalenguas para los castellano hablantes, algo así como *ai dabeliuv dabeliuv* y, a cuyos militantes se les conoce -ellos también se autodesignan- como wobblies. El vocablo wobbly es de origen incierto, pudiendo derivar de la incorrecta pronunciación de las siglas de la organización por los inmigrantes, algo así como *eye-wobble-you -wobble-you*.

Se sabe que el término fue utilizado despectivamente por los socialdemócratas de San Francisco para designar a los militantes del IWW hacia el año 1913 (téngase en cuenta que wobbly significa tembloroso o tambaleante). Ese nombre existe por tanto, desde los primeros años de la organización, y aún se usa hoy, habiendo sido adoptado por ellos como símbolo.

El término apareció por primera vez en su prensa en 1912.

Sin embargo, de una forma más elusiva y quizás más lejana y poética, del significado de la palabra wobbly, vendría a ser el de “inquieto”.

La anécdota que más se adapta a éste último significado sería sin duda la “puesta de largo” del apodo y el inicio sin duda de su adopción orgullosa por parte de los interpelados.

Esa historia es así:

Durante una huelga en 1913 de 6.000 recolectores migrantes en Wheatland (California), un organizador de la movilización, Herman “Hook Nose” Suhr, pronto arrestado y acusado, envió un telegrama que decía “Enviar a todos los oradores y wobblies posibles”. En el juicio posterior de Suhr, un abogado de la defensa le preguntó qué significaba el término, a lo que contestó que “inquieto” se usaba “generalmente entre la clase trabajadora para designar al IWW.”

El símbolo de un gato negro salvaje,

diseñado por Ralph Chaplin ha identificado a los IWW desde comienzos de los años diez del pasado siglo.



La frase inicial del Preámbulo de la Constitución del IWW: “La clase obrera y la clase empleadora, no tienen nada en común” es una de las más conocidas y difundidas del movimiento obrero y, a lo largo de sus primeros años, la organización tuvo innumerables oportunidades de demostrar que se la tomaba en serio.

El caballo de batalla del IWW sería la Acción Directa: *Acción directa significa acción industrial directamente de los propios trabajadores, sin la ayuda traicionera de engañoses laborales o políticos intrigantes. Una huelga controlada y resuelta por los trabajadores directamente afectados es una acción directa...*

La Huelga General se recomendó como el arma más eficaz para derrocar al sistema capitalista, y el 1 de mayo se adoptó como el Día del Trabajo de la nueva organización. Se condenó el militarismo y se negó la afiliación a cualquiera que perteneciera a la milicia estatal o la policía.

Los símbolos del sabotaje de un zapato de madera y el del gato negro aparecían constantemente en ilustraciones y dibujos, pegatinas, periódicos y folletos wobbly.

Los wobblies organizaron la primera huelga con ocupación de fábrica en Estados Unidos en la planta de la General Electric Company de Schenectady, Nueva York, en diciembre de 1906.

En 1917, los conductores de River y el sindicato de la madera del IWW consiguen la jornada de 8 horas,

siendo de los primeros en conseguirlo en EE UU, donde no sería oficial hasta 1935.

Pero mientras tanto, han tenido lugar movilizaciones que han entrado con letras de oro en la historia del movimiento obrero, como la huelga del textil de Lawrence, Massachusetts, en 1912, conocida como la huelga del “Queremos pan y también rosas”, o la huelga de ferrocarriles de ese mismo año, en que establecen una línea de piquetes de 1000 millas, o la del carbón de Colorado de 1927, donde se inventan los piquetes-caravana de coches con los que recorren las montañas Rocosas.

Indicar, que el motivo de este Dossier, ha sido el hecho de que la cultura de los wobblies es prácticamente desconocida en los países de habla

llano, de un conjunto de 11 libros, basados esencialmente en ensayos sobre su historia y su ideología; novelas en las que son protagonistas o agentes secundarios; y una obra de teatro.

Decir que esos libros, además de otros sobre los wobblies, se encuentran para su consulta y/o descarga en la “Biblioteca” del “Ateneo virtual” de nuestro sitio Web, en dos “estanterías” ad hoc: “IWW y SR” (donde las siglas SR se refieren a Sindicalismo Revolucionario) y “El IWW en la novela”. Asimismo, la obra de teatro “Singing Jailbirds” (Pájaros cantores enjaulados) de Upton Sinclair, se encuentra en la “estantería” nominada “Teatro y poesía” de dicha Biblioteca.

La traducción de los textos se ha

circulan por Internet, ofrecemos también los archivos electrónicos en la lengua de Shakespeare, ayudando de esa forma a superar tanto la “laguna española” como la “laguna inglesa” en la difusión de la cultura de los IWW.

Una de las características de los wobblies es que fueron/son una organización que intentaron cambiar el mundo cantando canciones.

Para ayudar a entender ese aspecto de su personalidad, hemos reunido cuatro archivos de sonido que pueden ser escuchados/descargados asimismo desde el apartado “Música para compartir” de la “Fonoteca” de nuestro Ateneo virtual. Uno de esos archivos de sonido intenta recrear el *Little Red Song Book* (Pequeño libro rojo de canciones), el libro más difundido



“El capitalismo no puede ser reformado”. 2016. Noviembre, Everett, Washington. Centenario de la masacre producida en esa ciudad, cuando el sherriff y una pandilla de vigilantes borrachos tiroteó en el puerto a los wobblies que intentaban desembarcar para participar en una lucha por la libertad de expresión, produciéndoles cuatro muertos “oficiales”.

hispana, y que a principios de este año, 2019, nos propusimos darla a conocer y difundirla.

A lo largo del año, hemos realizado la traducción del inglés al caste-

efectuado en algunas ocasiones de archivos electrónicos que están circulando por la red, y en otras, de libros en papel. En este último caso, dado que ni tan siquiera en inglés,

del IWW, al que se han añadido otras tres “grabaciones históricas”.

Disfruten y difúndanlos.

C. Carretero

NUEVA CUENTA SOLIDARIA CON LOS PARADOS DE MADRID

El 24 de abril de 2018 comenzamos la recogida de alimentos no perecederos y productos de limpieza e higiene para entregar a la Plataforma de Parados y Precarios de San Blas-Canillejas, poniendo nueve bateas en distintos recintos para que en ellas se depositasen las aportaciones voluntarias por parte de trabajadoras y trabajadores.

Después de casi un año, comprobamos que era excesivamente dificultosa la realización y recogida de las aportaciones semanales. Por ello, en asamblea mensual, decidimos dar por concluido este tipo de campaña.

Pero no dándonos por vencidos, pues la solidaridad es lo último que debe perderse, decidimos reconducir la ayuda de la siguiente forma:

Todo trabajador o trabajadora que

quiera participar se puede apuntar a la Lista de Alimentos para Parados y aportará una cuota anual de, al menos, 20 €/año, bien en mano en la Sección Sindical, o bien por transferencia bancaria.

Cada mes, se hará por parte de la Sección Sindical, con una parte proporcional del montante económico recibido, una compra de los productos que más necesiten en la Plataforma de Parados y Precarios y se hará entrega de la misma, en su sede de San Blas Canillejas.

A partir de julio, aportamos también al Banco Obrero Solidario de Hortaleza.

En nuestras cuentas de Facebook, Twitter y WhatsApp informamos puntualmente de los productos entregados cada mes.

La lucha es dura, pero es el único

camino para la clase trabajadora.

No obstante, en el interín, otros imponderables nos han obligado a desactivar la cuenta bancaria en que se hicieron los ingresos iniciales en su día.



La nueva cuenta a la que podéis realizar las aportaciones es:

ES31 2038 1807 1060 0061 6942

No olvidar poner “Cuota alimentos parados”

GRACIAS POR VUESTRA SOLIDARIDAD



Me gustas



Qué interesante



Me alegra verte



Seamos amigos



Tengo problemas



Voy a denunciar



Son unos explotadores



Dan la razón a la Empresa



Estoy furioso



Pero hay una solución...



¡Acabar con el Capitalismo!



SOLIDARIDAD OBRERA

¡EL GATO NEGRO!

ASÍ PIENSAN NUESTROS COMPAÑEROS

COLEGIO DE MOVIMIENTO

- 1º Natividad Pulido Polo JEFA DE SECTOR 8495
- 2º Arturo de la Cruz Álvarez MTE 15902
- 3º Marta Moreno Galarraga JEFA DE SECTOR 20011
- 4º Manuel Fernández Suárez MTE 4786
- 5º Cristina Corpa Santos MTE 19459
- 6º Adrián García Martín JEFE DE SECTOR 20023
- 7º Amor Ortiz Pellicer JEFA DE SECTOR 20030
- 8º Jorge Hueso Lara JEFE DE SECTOR 6020
- 9º José Luis Silván Montero JEFE DE SECTOR 4614
- 10º Laura Maldonado Román MTE 19587
- 11º Mª Ángeles Calles Martínez JEFA DE SECTOR 16821
- 12º Mª Dolores Ramírez Sánchez MTE 15054
- 13º Armando Ojanguren Flores JEFE DE SECTOR 5873
- 14º Manuel Pedro Jerez Linde MTE 4319
- 15º Leopoldo Lago Núñez JEFE DE SECTOR 17516
- 16º Ana Mª Riquelme González JEFA DE SECTOR 5176
- 17º Miguel del Campo Rodríguez MTE 17452
- 18º Alfredo Martínez Morales MTE 19385
- 19º Mª Begoña Alejandra Gorrochategui Gil
JEFA DE SECTOR 42704
- 20º Martín Ezequiel Caja MTE 44491
- 21º Jesús Manzanares Ojeda JEFE DE DEPÓSITO 5149
- 22º José Ignacio Martín Salvador MTE 4500
- 23º Félix Martínez Barca JEFE DE SECTOR 3220
- 24º Alexandra Pérez Padilla JEFA DE SECTOR 18484
- 25º Beatriz Muslera López JEFA DE SECTOR 20013
- 26º Juan Carlos Mateos Martín MTE 16791
- 27º Francisco Javier González Simarro
OFICIAL POLIVALENTE 18305
- 28º Juan Antonio Lozano Canales MTE 4292
- 29º Miguel Ángel Callejo Corregidor MTE 4809
- 30º Simón Calero Moya MTE 15975
- 31º David Montero Arango MTE 17169
- 32º Susana Rufo Sánchez JEFA DE SECTOR 5944
- 33º José Ignacio Cuesta Pérez MTE 8397
- 34º Concepción Isabel García Delgado
JEFA DE SECTOR 4625
- 35º Julio Cesar González Corrales MTE 16089
- 36º Justo Sández Hidalgo JEFE DE SECTOR 4479
- 37º Alberto Carreño Rico MTE 17027



APOYO MUTUO Y SOLIDARIDAD

Son ya 36 años trabajando en Metro, comencé como revisora, pasando por Agente de Taquilla y actualmente soy J. de Sector. He vivido muchos cambios y transformaciones a nivel laboral desde entonces, pero lo que no ha cambiado en mí es el sentimiento de pertenecer a la clase obrera y tener muy claro que **como trabajadora hay que estar organizada, y donde mejor que en Solidaridad Obrera**. Sindicato al que pertenezco desde su creación. Dos ejes fundamentales en mi vida son el **apoyo mutuo** y la **solidaridad**, ejes fundamentales también de Solidaridad Obrera, y así lo he vivido en estos años y así se mantiene; han sido muchos momentos donde los trabajadores hemos participado en luchas importantes para defender nuestros derechos. En estas luchas hemos estado codo con codo al lado siempre del compañero, compartiendo situaciones que han creado unos lazos que aún perviven, da igual que pase tiempo y no te veas, esos lazos se mantienen de por vida.

En estos tiempos convulsos donde cada vez prima más el egoísmo y el individualismo es más necesario que nunca estar organizados, no caer en el pesimismo y en la adversidad, todo lo contrario, nos fortalece para continuar en la pelea de transformar este mundo donde las desigualdades se transformen en igualdad y seguir creando lazos, en definitiva, sentirse parte y orgulloso de pertenecer a lo que nos une, la Clase a la que pertenecemos, somos la Clase Obrera.

En Metro existen sindicatos que por tener una estructura piramidal le deben pleitesía y obediencia a sus "cargos" y a los gobiernos que les dan de comer con las subvenciones. Hay otros sindicatos, que solamente defienden a unos pocos, algo difícil de entender cuando todos formamos parte de la misma empresa, cuando está de sobra demostrado que la división solamente beneficia al poder y crea enfrentamientos entre los compañeros. También tenemos sindicatos que funcionan como

una simple gestoría, te pago y me solucionas "mi problema".

En **Solidaridad Obrera** no recibimos subvenciones estatales, no las queremos, nos mantenemos con las cuotas de nuestra afiliación. No tenemos cargos que nos digan lo que debemos hacer, somos asamblearios y la Asamblea es nuestro máximo órgano de decisión, en ella proponemos, debatimos y decidimos entre todos, como será la línea a seguir en los diferentes temas y quienes serán los compañeros que nos representan por quincenas. Defendemos a todos los trabajadores por igual, no podría ser de otra manera. Se prima la colectividad, no el individualismo. Somos una organización de trabajadores para los trabajadores.

Este año tenemos nuevas elecciones al Comité de Empresa, este Comité estará formado por 35 vocales, la representación de cada sindicato la dará el número de votos obtenidos en las elecciones, y tener más representación es la garantía de tener más participación en la negociación del próximo convenio colectivo. Y ya para terminar me gustaría plantear dos preguntas, ¿por qué existen tantos bulos en contra de Solidaridad Obrera?, ¿a quién o quienes interesa que esto sea así? **Si los trabajadores queremos transparencia, información y garantías de seguir peleando por conquistar nuevos derechos, y mantener los que tenemos, es necesario más que nunca votar a Solidaridad Obrera.**

Natividad Pulido Polo
J. de Sector 8495



METRO
LO HACEMOS TODXS

Cuando empecé una nueva etapa laboral en Metro, la máxima desde que se pone el primer pie en la escuela de formación es que hay que afiliarse. Empezamos mal, marcando normas no

escritas con una oferta que pasa desde los grandes sindicatos gubernamentales hasta agrupaciones monogremiales, opciones incompatibles con mi forma de entender el funcionamiento sindical. Tras varios meses conociendo el panorama, encuentro que hay una opción que cuadra con mis convicciones laborales. Por eso me afilié a Solidaridad Obrera hace algo más de dos años y a día de hoy estoy segura de que tomé la mejor decisión. Los compañ@s que trabajamos activa e incansablemente en Soli nos implicamos con los problemas del conjunto de la plantilla, porque entendemos que Metro lo hacemos tod@s. Siempre tratando de favorecer a la mayoría frente al individuo, a pesar de que no siempre se puede tener content@ a todo el mundo. Además, el hecho de saber que tratamos con personas, no con números, que generalmente acuden a la sección con problemáticas de todo tipo, hace que la maquinaria trabaje al completo para dar soluciones sin necesidad de alargar tramites ni posponer hacer frente a situaciones conflictivas.

Todo esto sumado a la calidad humana del equipo de personas que componen tanto la sección sindical de Metro como el sindicato en su conjunto, hacen de Solidaridad Obrera una opción ideal si crees en una lucha obrera de manera íntegra en la que tod@s tenemos algo que aportar. Existen varias motivaciones para unirse a Soli, pueden ser políticas, sociales, personales o de cualquier otro tipo; además para tod@s aquellos ajenos al sindicalismo, en estos últimos años se ha demostrado sobradamente que gracias al arduo trabajo llevado a cabo en las luchas, tanto en los despachos como en la calle, están dando resultados de renombre de los que estamos muy orgullosos pero no confiados.

Siempre seguiremos en pie de guerra para que las condiciones laborales de los trabajadores de Metro, del transporte y servicios públicos y, en general, los derechos laborales sean respetados y mejorados. Por ello, necesitamos el apoyo de tod@s vosotr@s, para seguir teniendo representación en los principales grupos de trabajo de Metro y para seguir luchando por los derechos de tod@s.

Cristina Corpa Santos
MTE 19459



ASÍ PIENSAN NUESTROS COMPAÑEROS



y digo SIEMPRE, se busca el bien común. No repartimos abrazos, trabajamos, y creemos en nuestro trabajo. No me equivoco al decir que todos estamos orgullosos de estar aquí.

En el momento en el que estamos, con la negociación de convenio que se nos viene encima, es más importante que nunca que votemos, y que votemos con cabeza. Qué prefieres, ¿decidir por ti mismo o que piensen por ti?

Marta Moreno Galarraga
Jefa de Sector 20011

MUCHO COMPAÑERISMO

Me llamo Marta y entré hace un poco más de un año, soy una “veinte mil”. Desde entonces voy de estación en estación conociendo el mundo metro.

Día tras día me encuentro, conozco y trabajo con compañeros muy distintos. Cada uno tiene su historia dentro de metro, unos más larga y otros más breve, pero hay un denominador común: el concepto generalizado de sindicato como un ente aparte a nosotros en nuestro puesto de trabajo. Nada más lejos de la realidad. Sé que no llevo mucho tiempo, pero ha sido más que suficiente para darme cuenta de que somos nosotros los únicos responsables de nuestro futuro. Y tenemos la suerte de contar un sindicato como la Soli, en donde somos todos los que tomamos las decisiones.

Parece que cuesta entender que la única manera de defender este trabajo es pelear juntos. ¿Por qué entramos en Metro y nos acomodamos? En el primer mes ya nos olvidamos de lo que nos costaba antes conseguir un trabajo medianamente bueno fuera de aquí. Damos por sentado nuestro puesto, ¿en qué estamos pensando? Si no tenemos ni idea de qué puede ser lo que estén planeando para nosotros. Pero lo que sí que sabemos es qué podemos hacer para mantenerlo. La movilización es necesaria. Todos y cada uno de nosotros somos importantes y tenemos que participar. No podemos contar con que otros lo harán por nosotros. Y somos los “nuevos” los que tenemos que coger el relevo de lo que han luchado los “antiguos”. No olvidemos que gracias a su lucha estamos aquí.

La Soli es un sindicato diferente. No hay jefes, nadie impone nada. Todo se vota en asamblea y todos los votos cuentan por igual. Hay buen rollo y mucho compañerismo, muchísimo. Se busca la participación. No hay delegados fijos y ninguno se guarda información, todo se comparte. Nadie es imprescindible, pero todos somos importantes. Siempre,



TEN PERSONALIDAD

¡¡Ser maquinista y ser de la Soli!! Todavía a día de hoy me sorprende que tenga que ser algo “raro” por el hecho de que exista un sindicato gremial. Pero ya no es que crea que no deba ser raro, es que si un sindicato como éste tuviera una mayor representación estoy seguro de que nos irían las cosas mucho mejor. Porque independientemente de las ideas políticas, sociales, y demás, que Solidaridad Obrera pueda tener y te pueda enganchar o no, también es cierto que es un sindicato orgullosamente distinto, en el que se trabaja de manera independiente, profesional por los trabajadores que son elegidos mensualmente para que nos representen, asambleario y eficaz. Un sindicato en el que se promueve y agradece que los afiliados participen, colaboren, o sean activos, tanto en las decisiones que haya que tomar, como en las acciones que se lleven a cabo. Un sindicato en el que tú que estás leyendo seguro que tendrías cabida, pero también nos hace falta que tengas personalidad.

Como decía anteriormente, este es un sindicato en el que se decide mensualmente a los representantes sindicales en base a las necesidades que haya en cada momento, buscando

el talento (tanto personal como profesional) entre los compañeros afiliados, y en el que se trabaja de manera alterna entre el sindicato y tu puesto de trabajo, para no perder la conexión y la realidad. Pero también nos distinguimos por el ahínco y la persistencia en la que se trabaja en cada asunto, ya sea personal de algún afiliado, problemas generales de los trabajadores, Seguridad y Salud, o en las Comisiones que integramos. Siendo el sindicato que más denuncias ha puesto ante la Inspección de Trabajo.

También es importante decir que somos un sindicato muy autocrítico, en el que al no disponer de la figura oficial de “líder”, habitualmente discutimos las maneras distintas de actuar ante las diferentes situaciones o decisiones a tomar (muchas difíciles). En realidad es enriquecedor, y ayuda a ver todas las situaciones y llegar a la mejor de las maneras posibles. Seguramente que en alguna ocasión nos habremos equivocado, pero sabemos que reconocer los errores es el primer paso para crecer.

Mi caso es como el de otros tantos, colaboré hace años, por razones personales estuve otra temporada larga sin poder colaborar con el sindicato. Pero vino el tema del calendario para mejorar las libranzas de los maquinistas y me tuve que volver a enganchar. Éste es un tema que me está trayendo de cabeza, está siendo muy largo y tedioso, pero no pensamos ni abandonarlo ni olvidarlo jamás, porque el calendario que hemos creado y que tanto ha dado que hablar no es que pensemos que pueda ser viable, **es que lo es**, está muy trabajado y estudiado. Y por lo tanto seguiremos insistiendo, o haremos las acciones que sean necesarias para que sean los trabajadores (y no la desidia y la poca responsabilidad de la empresa) los que valoren si quieren un calendario distinto o no, un calendario con mejor conciliación y más libranzas en fines de semana.

Por todo ello, y para poder seguir trabajando, necesitamos tu apoyo, tú que nos conoces y nos lees, porque en Solidaridad Obrera tenemos un fallo gordo (es una de las autocríticas que debemos seguir analizando para mejorar) y es que no sabemos vendernos. No nos dedicamos a ir a dar “abrazos” a la línea, o a dar el “coñazo” a las nuevas incorporaciones. Acudimos allá donde es necesario, o nos centramos en nuestros trabajos sin pensar en la repercusión. Y luego nos pasa que entra gente nueva en Metro que no saben que existimos, o los que ya lo saben no conocen la importante repercusión de nuestras acciones o intervenciones.

Siento tener que escribir pidiendo el apoyo en las elecciones, es una situación que detesto, muchas veces digo entre los compañeros

que parecemos partidos políticos por las peleas y las luchas por las “medallas”, y sí, es así, y es penoso, nos perjudica muchísimo, pero es la triste realidad. Pero claro, también es cierto que al fin y al cabo, tal como está hecho el sistema, Solidaridad Obrera necesita esos votos para poder seguir haciendo la importante labor que hace, no siempre visible, pero imprescindible. Solidaridad Obrera es necesaria.

Arturo de la Cruz Álvarez
MTE 15902



MIS ÚLTIMAS ELECCIONES SINDICALES

Cuando en 1990 nos presentamos por primera vez como Solidaridad Obrera a las elecciones sindicales del Metro, la ilusión me desbordaba, veníamos de rozar una huelga total, organizando a trabajadoras y trabajadores de todas las secciones y categorías de Metro, contra la dirección de la empresa, los políticos de turno (“socialistas” entonces) y contra el resto de los sindicatos que se posicionaron contra las reivindicaciones. Finalmente, el resultado no fue tan bueno como suponíamos, subimos de los tres delegados, que teníamos desde noviembre de 1986 como CNT, a cinco, pero no éramos mayoría, aunque sí determinantes. El siguiente convenio si recogió los frutos de una actividad sindical respalda por la mayoría de la plantilla, logrando la primera subida salarial lineal, creación de empleo y reducción de jornada.

Parece mentira que después de tantos años, 25 en el Comité de Empresa (1986-2012), y ya en la frontera de la jubilación, con todo lo que de término significa, vuelva a tener ilusión en obtener el respaldo que creo que en la Soli merecemos. Tengo que reconocer, y así lo hago ante lxs compañerxs

de confianza, que no sabemos transmitir la actividad que desarrollamos, pues si supiéramos transmitirla, la inmensa mayoría de metreras y metrereros estaría en nuestro sindicato hace tiempo. Sin embargo, las jóvenes y menos jóvenes, nuevas incorporaciones llaman al optimismo.

Es mucho el tiempo recorrido y la lucha que hemos llevado a cabo para mantener los derechos conquistados y seguir mejorando, no en todos los sectores ni en todas las grandes empresas pueden decir lo mismo. Pero en estos últimos años la aparición del amianto y sus consecuencias lo ha dinamitado todo.

La Dirección de la Empresa se ha comportado como siempre, como ya es tradicional en ella, cerrando los ojos y mirando a otro lado, como si no fuera responsable de este envenenamiento masivo. Será la segunda vez que sentemos a miembros de la Dirección en un juzgado penal. La vez anterior fue tras el accidente de Puerta del Ángel, del 10 de abril de 2006, donde perdieron la vida dos compañeros de Línea Aérea mientras trabajaban, Juanjo Cañedo con 47 años y Miguel Ángel Muñoz con 51. En mayo de 2009 el Juzgado de lo Penal 26 absolvió a los 8 imputados.

Ahora de nuevo tenemos dos compañeros fallecidos por amianto: Antonio Morán Canseco con 57 años y Julián Martín Rebate con 60 años. Vamos a luchar para que los máximos responsables de la empresa no salgan impunes de nuevo. Han cometido tantas negligencias, tan graves, tan mantenidas en el tiempo y tan documentadas que tendrán sentencias condenatorias con toda seguridad, al menos eso espero y para ello vamos a continuar trabajando. Con sentencias condenatorias no vamos a recuperar la vida de los compañeros fallecidos, ni curar la enfermedad de los compañeros enfermos en la actualidad o que enfermemos en el futuro (podemos ser cualquiera a la vuelta de unos años) pero al menos, en adelante no se tomarán tan a la ligera la prevención de la salud de todas y todos. Así ocurrió con los trabajos nocturnos tras el accidente de 2006 con su correspondiente lucha y juicio penal; y así tiene que ocurrir ahora no solo con el amianto, sino con todos los productos tóxicos y cancerígenos como los PCBs, Radón, Disfenol-A, etc. Tienen que desamiantar todo de una vez, de manera correcta y para ello deben dar de alta a Metro en el RERA, para que seamos nosotros, los trabajadores de metro, quienes desamiantemos nuestros puestos de trabajo y materiales; y no como hasta ahora que viene cualquier contrata del

ASÍ PIENSAN NUESTROS COMPAÑEROS

tres al cuarto que solo le interesa llevarse la pasta y a correr.

En esta falsa democracia, sin derechos para los trabajadores es difícil, muy difícil, defender los intereses y conquistas de la clase trabajadora, ya que carecemos de uno de los derechos fundamentales: el DERECHO A HUELGA. Si tuviéramos derecho a huelga como tienen los trabajadores del Metro de París, de Lisboa o de Buenos Aires, el botarate del último Consejero Delegado nos hubiera durado dos semanas, sin embargo ha estado dos años y medio y ha conseguido dejar el servicio de Metro como un trapo, como nunca antes había estado: sin plantilla en Maquinistas, en Estaciones y en los Mantenimientos de Trenes e Instalaciones; prestando, debido a ello, un servicio penoso, muy cercano al accidente programado que necesitan para justificar medidas drásticas de privatización. El invento de “los servicios mínimos” amparado por los Tribunales de Justicia, incluido el Tribunal Constitucional (que sirven descaradamente al Gobierno de turno por encima de Leyes, Constitución y Derecho Internacional) y asumido por los sindicatos del régimen y la sociedad en general, les ha venido de maravilla. En París, Lisboa, Buenos Aires o Berlín no hay servicios mínimos, hay derecho a huelga. A mediados de septiembre se cerraron la totalidad de las líneas de Metro y Cercanías de París contra la reforma de las pensiones del Gobierno Macron. Solo siguieron funcionando las líneas con trenes sin maquinista, las líneas automáticas. Y no hubo escándalo alguno, como sí ocurrió aquí en Madrid en junio de 2010 cuando nos criminalizaron desde todos los medios de comunicación y partidos políticos. Recordad que gobernaba el PSOE entonces.

Personalmente no me cabrea que Carabante o los otros Carabantes; García Velayos (hoy en Vox) Juan Bravo o Ángel Aguirre, sean como son. Sé perfectamente que sirven a su partido, a su clase, que tienen la directriz de despojar, desmembrar y llevar a la privada todos los servicios públicos. Me cabrea mucho más la corte de hipócritas lameculos que ocupan cargos de relevancia, y que toman ese saqueo como iniciativa propia, llevándolo a todos los rincones de Metro, señalando donde ahorrar puestos de trabajo, donde quitar un equipo, un turno o una sección. Desarraigados e ignorantes, en su absurda prepotencia, creyéndose importantes por una mierda de cargo con nombre largo, ridículo y pomposo que les han puesto, sin aportar nada a la sociedad, al futuro, ni a su propia familia; siguiendo al pie de la letra los designios de otros zotes que

tienen cargos más altos, sin emitir queja alguna, ni resistencia ante tanto despropósito.

Llevo 37 años en Metro, siempre tirando del tren, y nada tengo que agradecer a la empresa. Y esto no es nuevo, lo he oído una y otra vez a los compañeros y compañeras que llegan a la edad de jubilación. Solo los propios trabajadores y trabajadoras de Metro, el compañerismo, empatía, generosidad, humanidad, etc, demostrada a lo largo de los años, hacen que esté orgulloso, como tantos otros, de haber pasado mi vida como Conductor o Maquinista en Metro. Ahora que afronto los últimos años, veo con preocupación que hay mucho aún por luchar y no veo la masividad de antaño en la lucha, la conciencia de clase, de trabajador. Me hastía sobremanera el corporativismo como falsa salida (nosotros, los únicos que trabajamos, los únicos que luchamos, los únicos que...) que nunca ha llevado a nada positivo, nunca. Ni en Metro, Ni en Renfe, ni en Iberia, ni en ningún sitio. Solo ha servido para que algunos vividores se hagan sindicalistas profesionales por cuatro años (en cuanto dejan de estar liberados desaparecen) y echen la culpa a las demás categorías o a los demás sindicatos, de sus fracasos e incapacidades. Me hastía más, si cabe, pues ese corporativismo está anclado en mi colectivo y no se le ve evolución alguna, sino todo lo contrario.

Las trabajadoras y trabajadores tenemos que tomar las responsabilidades en nuestras manos, no podemos seguir comportándonos como obedientes corderos, pues nos llevan al matadero. Tenemos que reaccionar y en ello va a estar Solidaridad Obrera, como siempre, organizando la resistencia, la nueva savia viene pegando fuerte y es tan honesta y generosa como hemos sido todas las generaciones de activistas sindicales que hemos pasado por esta organización sindical que ya cumple 30 años en Metro.

Deseamos lo mejor en la vida y en la lucha a metreros y metreros de la clase obrera.

Salud y libertad.

Manuel Fernández Suárez
MTE 4786



**COMPARTIR, DEFENDER
PELEAR**

Solidaridad Obrera es compartir, defender y pelear todos los días y sin descanso, los derechos y las condiciones sociales y laborales de todas las personas que somos la clase obrera.

No podemos dar ni un paso atrás ni permitimos perder ni un solo derecho que tanto y tantos años nos ha costado conseguir.

Por eso, ante estas elecciones sindicales, que no te lén, vota Solidaridad Obrera. Si somos más fuertes, tendremos más garantías para que, de verdad, la voz y las necesidades de tod@s nosotr@s, se tengan en cuenta y se puedan defender frente a los que, por propios intereses, prepotencia y nula voluntad, negocian a cualquier precio y tragan sin importarles las nefastas consecuencias que después soportamos l@s trabajador@s.

Salud!

Vota a tus compañer@s!

Vota Solidaridad Obrera!

Begoña Gorrochategui Gil
Jefa de Sector 42704



**SUFRIMOS CONTINUOS
ATROPELLOS QUE HAY
QUE CONTESTAR CON
LUCHA SOLIDARIA**

Estamos cerca de las nuevas elecciones sindicales, y puesto que el futuro que se nos presenta laboralmente no es nada bueno, os

invito a votar a Solidaridad Obrera, el único sindicato que, a lo largo de mis 40 años de vida laboral en metro, ha estado currando continuamente por defender nuestros derechos, aunque a veces haya sido en minoría. Tiene sus fallos, pero quien no los tiene.

Actualmente sufrimos los continuos atropellos, que por parte de nuestros jefes inmediatos, mandados por sus jefes inmediatos, mandado por sus jefes “inmediatos”, y saltándose a la torera las normativas actuales, hacen de los que se dejan, lo que quieren, en parte por desidia de nosotros mismos, o por desconocimiento de derechos y obligaciones, o por miedo a contestar, o por la lucha solitaria diaria.

La dirección de Metro sabe cuánto nos puede exprimir, puesto que sabe, cuanta gente se moviliza en ASAMBLEAS, MOVILIZACIONES, CONCENTRACIONES, por eso creo que juntándonos en ASAMBLEAS, MOVILIZACIONES, CONCENTRACIONES, no estaremos solos en nuestra lucha cotidiana.

Un grano no hace granero, pero ayuda al compañero.

Félix Martínez Barca
Jefe de Sector 3220



SI LA SOLI NO EXISTIERA...

Si la Soli no existiera habría que crearla. Que no cunda el pánico. Solidaridad Obrera existe y está más vivita que nunca. No por fortuna ni obra de dioses y diosas, sino por el trabajo y la dedicación de decenas de compañeras y compañeros que se dejan la piel en el campo de batalla sindical y laboral, un día sí y otro también.

Ahora ha llegado el momento de reconocer este trabajo arrojando con nuestros votos las candidaturas de Solidaridad Obrera en las

próximas elecciones sindicales, allá por el mes de noviembre de 2019.

Se dirá que es lo mismo votar o no. Incluso que es lo mismo votar a unos que a otros porque tod@s son iguales. Pero hacedme caso, eso no es del todo cierto. Vamos, que no es verdad. En Metro tenemos una suerte tremenda al poder apoyar con nuestro voto a una opción sindical como Solidaridad Obrera. Por eso merece la pena remangarse ese día, venir a votar, y votar a la Soli.

Porque merece la pena que nuestra representación sindical en los distintos órganos que surgirán tras las próximas elecciones (negociación del convenio; salud laboral; amianto; etc.) recaiga en hombres y mujeres que trabajan de forma asamblearia y rotativa, priorizando la lucha y las consultas a las distintas secciones afectadas, junto con una visión global de la empresa, porque los problemas nos afectan a tod@s y las soluciones hay que trabajarlas entre y para tod@s.

Sin ataduras de burocracias externas ni subvenciones. Sin amarillismo ni corporativismo. Y sin “emprendedores sindicales” que buscan el sillón a perpetuidad. Otros datos a tener muy en cuenta a la hora de ir a votar el próximo mes de noviembre.

La negociación del próximo convenio se prevé muy dura. Habrá que hacerlo con el nuevo comité de empresa que salga de las elecciones de noviembre y necesitamos obtener el mayor número de votos decididos a luchar de manera unitaria, pero sin traiciones ni compadros. Y por eso es muy importante que haya el mayor número de representantes de Solidaridad Obrera en este próximo comité de empresa. El futuro a corto y medio plazo está en juego.

Nuestro futuro y el del servicio público que prestamos al pueblo de Madrid.

Por todo esto, y muchas razones más que no caben en este escrito, votaré a Solidaridad Obrera el próximo mes de noviembre y os pido que os animéis a hacerlo.

Armando Ojanguren Flores
Jefe de Sector 5873



ASÍ PIENSAN NUESTROS COMPAÑEROS



TRES AÑOS EN METRO COMO MAQUINISTA

“Accedí a Metro hace tres años tras un tiempo en situación de desempleo. Soy una trabajadora con funciones de maquinista desde entonces, afiliándome a La Soli porque creo en el bien común como fruto de una responsabilidad colectiva entre iguales.

Las condiciones laborales que tenemos actualmente son fruto de la lucha obrera de los que nos precedieron. Debemos ser muy conscientes de ello y defender nuestros derechos para que en la próxima negociación del convenio no demos ni un paso atrás, por los que estamos, por los que estuvieron y por los que estarán.”

Laura Maldonado Román
MTE 19587



VOTA CON CABEZA

Querid@s compañer@s, estamos hartos de trabajar con falta de personal, hartos de ver el Amianto en nuestros puestos de trabajo, hartos de respuestas de silencio a nuestras reivindicaciones.

Por eso y mucho más os pedimos desde Solidaridad Obrera que nos apoyéis, que os unáis a luchar, para conseguir tener el trabajo digno que merecemos, que dejen de externalizar nuestro trabajo de manera chapucera y que nos dejen hacer de manera eficiente

nuestro trabajo como tantos años llevamos realizándolo.

En estas elecciones sindicales vota con cabeza, vota a La Soli.

Julio César González
MTE 16089



POR QUÉ APOYAR A SOLIDARIDAD OBRERA

En las Elecciones Sindicales elegimos algo más que a los miembros del Comité de Empresa. Cuando votamos, estamos decidiendo que tipo de sindicalismo queremos para los cuatro años siguientes; estamos eligiendo pasividad o acción, fatalismo o lucha, sectarismo o unidad, palabrería o propuestas, promesas vacías o compromiso.

Solidaridad Obrera es la opción sindical que representa lucha, unidad, propuesta y compromiso y todo ello nos va a hacer mucha falta de cara a conseguir un Convenio Colectivo y afrontar los retos que se nos avecinan. Es, también, el sindicato que siempre ha estado y está a la cabeza de todas las reivindicaciones consecuentes de los distintos colectivos de Metro y, por supuesto, de la defensa de los intereses del conjunto de trabajadores/as de Metro.

La Soli, como más habitualmente la nombramos, es un sindicato plural donde cabemos todos/as, donde todos somos necesarios, donde todos tenemos algo que decir, algo que enseñar y mucho también que aprender. Es una organización abierta y transparente, que dice lo que hace y que hace lo que dice, que sólo depende de sus militantes y simpatizantes y solo a ellos tiene que dar cuentas.

Pero, en mi opinión, si todas esas razones son más que suficientes para votar a La Soli, hay otra aún más importante: es el único sindicato que defiende que la Asamblea debe ser el órgano decisorio de los trabajadores

de Metro. Otros sindicatos confunden deliberadamente a la hora de priorizar la decisión de sus afiliados a la del conjunto de trabajadores de Metro, y tienen la desfachatez de presentarse a las Asambleas Generales diciendo que “ellos ya han decidido” o que “decidirán por su cuenta”. Y luego se dicen demócratas..... No, La Soli no es así, la Soli es consecuente. Lleva a las Asambleas su posición y la defiende con argumentos, pero acepta la decisión de la Asamblea, esa es su línea de actuación más característica.

Hay muchas más razones para votar a La Soli, pero para terminar quiero exponer otra. Si no votas, no tendrás legitimidad para quejarte de lo que hagan “los de siempre” porque con tu inhibición les estás dando tu apoyo. Si votas a “los de siempre”, no tendrás legitimidad para quejarte de que hagan lo que siempre han hecho.

Solidaridad Obrera: Es tu voz y debe ser tu voto.

José Luis Silván
Jefe de Sector 4614



ACABAR CON LA FALTA DE COMPROMISO

Hola a tod@s!

Soy afiliada y, a su vez, observadora activa de la gestión de metro y de esta incompetente y estancada directiva. Esa misma, que sólo se preocupa de llenarse los bolsillos desde la retaguardia dejando que sus empleados sufran las consecuencias y la falta de motivación que produce estar en la primera línea, recibiendo impotente las críticas, ¡por no poder prestar el servicio que toda persona merece!

Esa misma directiva que comete negligencias, que atentan contra nuestra salud, esa que, tras ocultar datos sin ningún pudor, incumple lo que marca la ley y nos mantiene expuestos al veneno de su ineptitud.

Es hora de acabar con esa falta de compromiso, que hace flaco favor a nuestra labor a desarrollar, es hora de motivar a los empleados, ¡esos que sufrimos día a día el desplante de sus malas decisiones!

Solidaridad Obrera siempre ha llevado una línea clara y definida, con la cual me identifico, por ello, ¡ME PRESENTO COMO CANDIDATA A LAS ELECCIONES SINDICALES!

¡Sé que juntos y con paso firme lo lograremos!

Conchi Isabel García Delgado
Jefa de Sector 4625



POR QUÉ ESTOY EN SOLI

Estoy en Solidaridad Obrera por sus valores, por su lucha, muchas veces tan infructuosa pero que al menos queda el buen sabor de boca por haber trabajado en lo que crees, un sindicato donde todos podemos participar, porque no recibe ninguna subvención, porque no tiene ninguna directiva que nos diga hacia donde debemos ir o que tenemos que firmar, y que tiene unos compañeros con ganas de trabajar y luchar por los derechos de los trabajadores y defenderlos hasta el final. Está claro que existen muchos tipos de sindicatos, pero pocos hacen asambleas mensuales donde te informan de toda la actividad realizada, de todas las reuniones mantenidas con la empresa y demás sindicatos, y que luego te cuentan la realidad de esas reuniones, no solo lo que se quiere oír como cuentan en otros sindicatos. Por convicción y por manera de trabajar, estoy y estaré en Solidaridad Obrera. Un saludo.

Jorge Hueso Lara
Jefe de Sector 6020



NECESITAMOS MÁS GENTE

Desde las elecciones pasadas hasta las inminentes han entrado cientos de nuev@s compañer@s. Aprovecho este texto para saludarles. Habéis podido comprobar, ya desde dentro, eso que decían de que *somos unos privilegiados*: lo bonito que es saber en qué estación empezamos, pero no en cuál acabaremos nuestra jornada; lo guay que es que la empresa compre PAPs; que contrate personal de estaciones para intentar luego integrarlos en la plantilla de maquinistas; que “regale” (las han pagado todos los contribuyentes de la Comunidad de Madrid) magdalenas por el centenario cuando lo que se necesita es personal; etcé etcé etcé.

El caso es que si trabajar en Metro de Madrid tiene aún cosas buenas es porque se han luchado desde la actividad sindical, a veces en condiciones extremas, y no porque las haya *ofertado* el gobierno regional. Si los sindicatos te producen repelús, puedes actuar sol@ pero laboralmente es la fuerza común, la lucha colectiva y unitaria, la que produce resultados positivos. Que la empresa se encuentre delante a una multitud que no va a dejar que le meta nada doblado. Y movilizarse en las elecciones sindicales es un buen comienzo.

Solidaridad Obrera agrupa a gente de todas las categorías, afiliad@s que trabajan desde sus puestos y sus funciones sindicales por el mantenimiento de las buenas condiciones laborales existentes y la mejora de aquellas que no son aceptables. Si has oído cosas raras o intolerables de algunos sindicatos, en *la Soli* estás invitado a comprobar en persona durante nuestro día a día que no se escurra el bulto. Al contrario: necesitamos más gente. Ahora a ti.

Leopoldo Lago Núñez
Jefe de Sector 17516



ASÍ PIENSAN NUESTROS COMPAÑEROS



LOS VALORES DE LA SOLI

Me llamo Alfredo Martínez Morales, trabajo en Metro desde junio de 2016 como maquinista de tracción eléctrica, me presento como candidato a las elecciones sindicales de este año 2019 y soy afiliado de Solidaridad Obrera porque representa lo que tiene que aportar la actividad sindical en todos los ámbitos, desde el convencimiento de los valores principales que aporta La Soli, igualdad entre todas y todos, apoyo mutuo y lucha obrera. Estos mismos valores que cada vez son más escasos, tienen que estar presentes en nuestros centros de trabajo, porque son potentes herramientas con las que vamos a defender y consolidar lo logrado por las compañeras y compañeros en nuestras condiciones laborales durante estos años. Así como también, sin lugar a dudas, aplicarlos y transmitirlos en el día día de la vida cotidiana.

Un abrazo solidario.

Alfredo Martínez Morales
MTE 19385



NECESITAMOS CREAR CONCIENCIA

Mi nombre es Mª Ángeles y ostento la categoría de Jefa de Sector desde mi entrada en Metro en diciembre de 2006.

Recuerdo perfectamente cuando

entré en Metro, como los compañeros antiguos eran los que más empujaban en las asambleas, los que nos guiaban en la lucha a los más jóvenes y los que nos mostraron como cualquier conquista de la clase obrera cuesta mucho conseguirla, trabajando y luchando todos en unidad.

En estos últimos tiempos, han sido multitud de compañeros que han ingresado en Metro y que, en muchos casos, como era el mío, no tienen experiencia de luchas obreras en otras empresas.

Metro siempre ha sido un ejemplo de lucha y así debe continuar siendo, los compañeros de nuevo ingreso debéis tomar conciencia de lucha y ser la punta de lanza de los trabajadores para combatir un futuro incierto y complicado en la consecución de nuevas conquistas sociales.

Por todo esto, es necesario reforzar Solidaridad Obrera y darle vuestro voto en las próximas elecciones sindicales, ya que es el único sindicato que históricamente ha plantado cara a la empresa y ha sido una verdadera herramienta de los trabajadores para enfrentar los problemas y luchar por nuevas conquistas. Con más compañeros que puedan estar en la mesa de negociación en representación de Solidaridad Obrera, todos tendremos más garantías de tener un futuro no tan inseguro como el que se avecina.

Mª Ángeles Calles
J. de Sector 16821



UN CAMINO A SEGUIR, UNA FORMA DE VIDA

Mi nombre es Adrián García. Soy nuevo en el Metro, apenas llevo un año trabajando y muchos de vosotros aún no me conocéis, por no decir la mayoría. Comparado con muchos de vosotros mi vida laboral es escasa puesto que tengo 25 años, pero tengo algo que deciros.

Llevo trabajando desde los 17 años, cosa que hoy en día no es muy corriente. He trabajado de muchas cosas: socorrista, camarero, cocinero, jardinero... Pero nunca he estado envuelto en una empresa tan grande

como es el Metro de Madrid. Y solo os puedo dejar mi opinión. Habiendo tenido empleos tan diversos, veo que trabajar en el Metro tiene muchas más ventajas que mis antiguos trabajos. Esto se debe a toda la lucha que han tenido los trabajadores y trabajadoras de Metro y, ahora, en un momento más que necesario, quiero unirme a esa lucha.

Desde el primer día de formación, otros sindicatos estuvieron con nosotros todos los días intentando que nos afiliásemos. Nos contaban películas, pero cuando tenía dudas de verdad me contestaban a una de cada diez. Una vez empecé a trabajar, seguían persiguiéndome para afiliarme, como si fuese una secta e intentasen lavarme el cerebro. Después de un tiempo, conocí el sindicato Solidaridad Obrera.

Mi primera impresión fue buena. Son directos y te dicen las cosas como son, ya sean buenas o malas. A medida que les fui conociendo me gustó cada vez más. Nadie es mejor que nadie en Solidaridad Obrera, todos trabajan como iguales, ya lleves 40 años en la empresa o meses, seas técnico o, como yo, jefe de sector. Se hacen asambleas diarias y mensuales para mantenerte informado de todo lo que pasa entre nuestros sindicatos y la dirección. A parte de estar en el metro, contribuyen en temas importantes de la actualidad como puede ser la lucha por la igualdad de las mujeres o el cambio climático.

En la historia del Metro, Solidaridad Obrera ha tenido mucha influencia en los trabajadores y trabajadoras, mirando siempre por la mejora de nuestras condiciones y no con un fin individual, dando la cara por nosotros y nosotras a la hora de negociar con la empresa. Como muchos de vosotros y vosotras ya sabéis y habéis sufrido con vuestra propia carne, las condiciones en el Metro antaño eran pésimas. Si ahora tenemos unas condiciones justas es por toda la lucha llevada a cabo.

Tristemente las ganas de luchar se han reducido notablemente. Gente que entra nueva al Metro ve las condiciones que tiene y se cree que están en la gloria y para qué

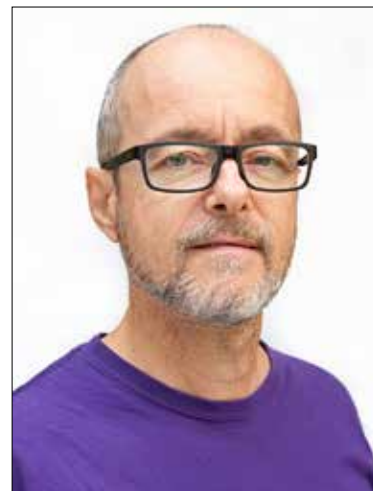
van a querer más. Teniendo pagas extras, vacaciones, y muy buenas condiciones, comparado con otros trabajos, se ven exentos de seguir luchando por nuestros derechos. Ahora y siempre hay que seguir con la lucha de la clase obrera, para que nuestros puestos de trabajo no estén en peligro de extinción.

Solidaridad Obrera se compromete a esa lucha. Para que todos y todas tengamos un futuro digno y unas condiciones que no sean inhumanas. Por ello me presento en la candidatura de Solidaridad Obrera. Porque tengo ganas de luchar por nuestros derechos y nuestros trabajos.

Solidaridad Obrera soy yo, Solidaridad Obrera eres tu, Solidaridad Obrera somos tod@s.

LUCHA, FUERZA Y SALUD

Adrián García
Jefe de Sector 20023



LO QUE TENEMOS LO CONQUISTAMOS LUCHANDO

Me parece importante no olvidarnos de que todo lo que tenemos en estos momentos los trabajadores de metro, ha sido gracias a la lucha y el esfuerzo de generaciones anteriores, no nos han regalado nada. Muchos de aquellos logros fueron conseguidos por la Soli, como el

calendario de libranza rotativo de maquinistas o los Paps remunerados entre otros.

Desde este sindicato se va a seguir luchando con ilusión y perseverancia por intentar cambiar las cosas, por la creación de empleo, para defender los derechos y la salud de todos los trabajadores, sin dividirnos por colectivos o categorías profesionales.

Miguel del Campo
MTE 17452



COLEGIO DE TÉCNICOS Y ADMINISTRATIVOS



CADA PERSONA CUENTA

Levanta la vista, mira a tu alrededor, piensa en que se puede mejorar de lo que ves y haz lo que puedas por cambiar lo que no está bien. Cada gesto suma, cada idea aporta y cada persona cuenta. Porque si te plantas y siempre haces lo mismo, no esperes resultados diferentes.

Jonathan de Val
Técnico de Línea 17903



ASÍ PIENSAN NUESTROS COMPAÑEROS

COLEGIO DE TÉCNICOS Y ADMINISTRATIVOS

- 1º Javier Montero Arango Téc. Línea 5058
- 2º Antonio Peñuelas Igualada TEI 15443
- 3º Antonio Lozano Grande TAS 16105
- 4º Mª Nieves Fernández Gómez Téc. Ay 4624
- 5º Alejandro Sanz Bonacho Aux. Téc. 16466
- 6º Jonathan De Val Morales Téc. Línea 17903
- 7º David Moreno Durango TAS 15288
- 8º Emiliano Laso De La Traba TEI 4436
- 9º Miguel Ramírez García Aux. Téc. 2901
- 10º Francisco Javier Pérez Belinchón Of Adm. 17468
- 11º Pedro Gómez De Miguel Sanz Téc. Ayud. 4254
- 12º Juan Chavero Carmona Aux. Téc. 16710
- 13º Luis Miguel Serrano Paz TEI 16709

en marcha, y aunque a todos nos molesta el ruido del despertador cuando arranca del mundo onírico, es el que marca el inicio de cada día, el que nos pone en marcha. Solidaridad Obrera es el despertador de Metro, molesta, perturba, incomoda, hace mucho ruido, asusta, enoja, pero su timbre llega a todas y es tan necesario para seguir peleando por nuestros empleos, por nuestras condiciones, por mejorar, por evitar engaños, por mantener informado de forma veraz, por no dulcificar la realidad, por esto y tantas otras cosas, prescindir de Solidaridad Obrera en el Comité de Empresa es un lujo que la clase obrera no se puede permitir.

Solidaridad Obrera para despertar a tiempo, no te dejes aletargar.

Javier E. Montero Arango
Técnico de Línea 5058



LO QUE CADA UNO HACEMOS EN NUESTRO PUESTO DE TRABAJO

En este año de Centenario, intento imaginar como hubiesen sido las condiciones laborales de los que hoy trabajamos en Metro si no hubiesen luchado miles de compañeros durante estos 100 años de historia de Metro, aunque creo que todos nos podemos hacer una ligera idea.

Hace poco leí en un artículo que decía lo siguiente:

"Hay una figura que no suele faltar en cualquier empresa: el esquirol perfeccionista. Todas las protestas –no digamos las huelgas– le parecen mal planteadas, pero es medalla de oro en turra sobre lo mal que está todo, y con que si el encargado lleva menos tiempo que él y que vaya moto se ha comprado. Hace bromas con rajarle las ruedas, pero no cuentas con él para la asamblea del comité porque a esa hora su primo tiene dentista o juega el peeseyé."

Leyendo dicho artículo me da cuenta que en mayor o menor medida todos tenemos compañeros al lado que piensan y actúan así, y que siempre se justifican que los sindicatos no hacen nada. Me gustaría que quienes lean estas palabras piensen que la lucha más allá de los sindicatos, empieza en cada uno de nosotros, y en lo

que cada uno hacemos en nuestro puesto de trabajo individual y colectivamente. Ahí es donde empieza la verdadera lucha, no mirando para otro lado cuando sobre un compañero se comete una injusticia y defendiendo lo que es justo por encima del interés personal y sin egoísmos.

Por lo que os animo que, aunque no luchéis por vosotros, lo hagáis por lo que fuimos, somos y seremos todos juntos.

No pongas excusas *esquirol perfeccionista*, que LA ÚNICA LUCHA QUE SE PIERDE ES LA QUE SE ABANDONA.

Antonio Peñuelas Igualada
TEI de Comunicaciones 15443



TERCERAS ELECCIONES SINDICALES

Estas son las terceras elecciones sindicales a las que me presento dentro de la candidatura de Solidaridad Obrera. Durante estos años de acción sindical, no tanto en la sección sindical de Metro sino en otros aspectos relacionados con el sindicalismo comunitario (Madrid en Transporte Público, Antirrepresiva, Internacional...) he crecido tanto como persona, como militante, aprendiendo de todos aquellos y aquellas que formamos parte de La Soli. Estos años en la brecha (que espero que sean muchos más) han hecho que me reafirme en la convicción de la necesidad del proyecto que representa Solidaridad Obrera. Estoy absolutamente convencido que únicamente mediante un sindicalismo combativo, sin jerarquías, autónomo, autogestionado y con unas inquebrantables ganas de dar la cara por la clase trabajadora conseguiremos los objetivos esenciales para todos los metreros y metreras, como son:

- La eliminación del Amianto en todas las instalaciones y el seguimiento de todos los compañeros que han estado y están expuestos.

- La creación de empleo en todos los colectivos, sobre todo en aquellos más deficitarios como los oficiales de mantenimientos, maquinistas y jefes de sector.

- La mejora de condiciones

laborales basadas en la reducción de jornada laboral e incrementos salariales sobre todo para los colectivos con menores niveles retributivos.

- Evitar la externalización de nuestros trabajos para frenar la precarización de las condiciones laborales, la merma de la calidad del servicio y la privatización.

- Mejora de las condiciones sociales, permisos y derechos, aumento de los tiempos y las causas de excedencia por guardia y custodia de menores y mayores a cargo, una verdadera política de igualdad...etc.

Estos son algunos de los temas que nos afectan diariamente y, por tanto, visibles y palpables para todos nosotros de manera directa. Sin embargo, estos objetivos están condicionados por un objetivo más amplio como es la defensa de un transporte público de calidad, eficiente y accesible. Frente al saqueo de lo público, los trabajadores de Metro necesitamos un sindicato que no se achante a las circunstancias y no se venda al mejor postor, siendo Solidaridad Obrera quien mejor representa estas necesidades de los trabajadores y es por ello que formo parte de su candidatura.

Salud y libertad

Antonio Lozano Grande
Técnico Agregado Superior 16105



PARA AYUDAR

Me presento a las elecciones para poder ayudar tanto a nuestro sindicato como a todos los compañeros y compañeras de Metro, sean o no sean de la Soli, en los problemas que tenéis cada día en las distintas secciones de esta empresa.

Mi experiencia en la empresa pasando por varios puestos desde Maquinista a Oficial Administrativo me ha hecho ver las deficiencias en las secciones de la empresa viviendo incluso la política de la empresa de "externalizar" los servicios como Reprografía. Por eso no dudéis en mí, que estaré para cualquier duda o consulta vuestra...

Francisco Javier Pérez Belinchón
Oficial Administrativo 17468



NO TE DEJES ALETARGAR !! DESPIERTA !!

Llevo en Metro más de tres décadas, he vivido todo tipo de situaciones, tanto personales como colectivas, tiempos de durísimas luchas en las que los trabajadores marcaban el camino de la lucha, tiempo de traiciones en las que algunos firmaban pactos de eficacia limitada a espaldas de lo que pedían las asambleas, he visto como enemigos irreconciliables terminaban compartiendo lecho o amigos íntimos traicionarse por un plato de lentejas, he vivido tiempos algo mejores, grandes decepciones y algunas alegrías en el terreno de los logros laborales, todos muy diferentes, todos han ido dejando huella y muelas en mi vida, y de todos he ido aprendiendo cosas, la principal es que para la clase obrera nada es gratis, nada viene de regalo, todas las conquistas son a base de pelear, de luchar, no hay otro opción, no hay otro camino.

También he aprendido que Solidaridad Obrera siempre ha estado ahí, en la lucha, defendiendo lo que decidían las asambleas, aunque eso le pusiera enfrente de los demás sindicatos, para Solidaridad Obrera sólo hay un camino, el de la voluntad de los trabajadores y las trabajadoras, TODAS, en conjunto, no defendiendo un colectivo, no defendiendo intereses sindicales, no defendiendo directrices de partido, SOLO DEFENDIENDO A LA CLASE TRABAJADORA

COMO TAL, y esto es porque tiene conciencia de clase, conciencia de lucha, antes que otra cosa somos clase obrera, luego trabajadores de Metro, y no hay diferencias entre colectivos, no hay colectivos más importantes y menos importantes, no hay interés por tener más afiliados en este o aquel colectivo, aquí importa el conjunto de los trabajadores y trabajadoras de Metro.

Hace unos días se celebraba el centenario de la consecución de las 8 horas de jornada laboral (la huelga ejemplo mundial de la Canadiense)...y 100 años después hay trabajadores que duplican esa jornada. Hace ya muchos años que la lucha de la clase obrera lo es para defender lo conquistado tiempo atrás, no se pelea para conseguir nuevas conquistas, el inmovilismo, provocado por las instituciones (Gobierno, Prensa, Sindicatos Mayoritarios, Círculos de Empresarios, Partidos Políticos, Administraciones locales, etc...) ha ido moldeando una sociedad conformista, adormecida, desvirtuando el objetivo real de la lucha y creando un grueso social poco activo y solidario, sólo se mueve cuando algo les afecta de forma directa, casi siempre cuando es demasiado tarde, pero miran la lucha de los demás como algo ajeno. Siempre hay excepciones, y en este caso son excepciones muy admirables.

La lucha por defender nuestras condiciones sociales y laborales está muy debilitada, firmar en una página, mandar un tweet, distribuir un video o un mensaje, etc... es la forma de luchar hoy, manifestantes de salón, protestas virtuales, reivindicaciones kálfianas en muchos casos. Solidaridad Obrera abre en Metro una ventana a esas luchas externas que nos afectan, que necesitan apoyo, que son importantes y que no tienen reflejo en los medios ni en los demás agentes sociales.

Es necesario dar un vuelco a esta situación, si no estaremos condenados a la sociedad futurista de Blade Runner, Desafío Total, Altered Carbon, Gattacca y tantos otros ejemplos, hay que crear conciencia de clase, hay que implementar el apoyo mutuo, hay que desterrar el pesimismo, hay que poner los despertadores

ASÍ PIENSAN NUESTROS COMPAÑEROS

COLEGIO DE ESPECIALISTAS Y NO CUALIFICADOS

- 1º Braulio Del Pozo Olivares Of TTCC 4387
- 2º Antonio Rus Serrano Of Comunicaciones 15631
- 3º Mario Martín De Vidales Herráiz Of Multifuncional 18032
- 4º Daniel Martín Pérez Of TTCC 17698
- 5º Álvaro Ferreira Vallejo Of Vías 19664
- 6º Miguel Ángel Martín Barreiro Of Ciclo Corto 19364
- 7º Guillermo Martínez Rodríguez Of Ciclo Corto 16415
- 8º Mario Font Alonso Of Ciclo Corto 19765
- 9º Adrián Díez Maestre Of Comunicaciones 19215
- 10º José Cruz García Of TTCC 2512
- 11º Julio López Torres Of Ciclo Corto 19633
- 12º José Inocencio Rodríguez Rodríguez Of Multifuncional 17780
- 13º Diego César Ramírez Sánchez Of Vías 19687
- 14º Pablo Gil Cabezas Of Ciclo Corto 19719
- 15º José González Martín Of IBT 3431
- 16º Pablo Solano Manrique Of Comunicaciones 16716
- 17º Carlos Conde Gonzales Of TTCC 19761
- 18º Raúl Gómez Nieto Of TTCC 17824
- 19º Ángel Villafranca Checa Of Comunicaciones 17311

en el tema del amianto, habiendo elaborado y repartido por todas las dependencias del Metro un Manual informativo y de cómo actuar frente al amianto, habiendo realizado más de 30 denuncias a Inspección de Trabajo, mientras que sumando el número de denuncias del resto de sindicatos, no necesitan ni siquiera los dedos de una mano para contarlas.

Por todo lo anterior, es momento de apoyar las candidaturas de Solidaridad Obrera al Comité de Empresa en las próximas elecciones sindicales, nos estamos jugando nuestra dignidad como trabajadores y trabajadoras y un futuro complicado si no plantamos cara y enfrentamos lo que se nos viene encima.

APOYA A SOLIDARIDAD
OBRERA
VOTA A SOLIDARIDAD
OBRERA

Braulio del Pozo
Oficial TTCC 4387



parte de un genocidio mundial, con sicarios locales, toca diferenciar entre trabajadores y ocultadores, entre verdades y mentiras, entre amigos y enemigos, sin tener suficiente información. Por esto es tan importante ser honestos al dar la información, al transmitirla, al reivindicar, y por esto es tan importante para mí: si todo el mundo miente ¿de qué sirve una opinión desinformada? ¿En qué se diferencia una dictadura de cualquier tipo de votación engañada?

Estos 4 años han sido un gran reto (especialmente los 2 últimos) y da miedo ver todo el trabajo que aún queda por hacer, tanto por investigar, por hablar, por discutir, por negociar y luchar, pero no es un miedo que desaliente, si no uno que me reta a vencerlo, y sobre todo a pedir ayuda a mis compañer@s para vencerlo junt@s. Codo con codo hemos encontrado la manera de conseguir que Metro sea un lugar mucho más seguro para trabajar. Nuestras investigaciones sobre alteradores hormonales (PCB's, BPA y BPS), en radioactividad (Radón), en radiaciones electromagnéticas y como no en cancerígenos, tales como el tan tristemente famoso amianto, nos han permitido plantar cara. Nuestro conocimiento de las exiguas leyes en materia preventiva, nuestra (sobre todo vuestra) creatividad para descubrir o directamente crear nuevos caminos en donde solo había muros y sobre todo la confianza entre nosotr@s y en el trabajo, en el desinterés propio y en un profundo sentimiento de clase, nos han permitido ganar importantes batallas. Pese a que Solidaridad Obrera solo dispone de un Delegado de Prevención, gracias al esfuerzo de toda la sección sindical, siempre he podido contar con el refuerzo de Dani Martín Pérez o de Cristina Corpa Santos, y siento decir que no han sumado su trabajo al mío...hemos multiplicado el trabajo preventivo y sobre todo su efectividad.

Junto a toda la sección de Solidaridad Obrera de Metro de Madrid, he podido comprobar como un ideal asambleario y horizontal no solo es capaz de funcionar, es capaz de ser una maquinaria perfectamente engrasada contra todo tipo de tácticas empresariales. Aun así, lo aprendido a nivel profesional no alcanza ni de lejos la importancia de algunas lecciones aprendidas de mis compañer@s, la solidaridad, el esfuerzo y sobre todo el compromiso por alcanzar ese mundo mejor para tod@s, son algunas que espero haber grabado a fuego en mi conciencia.

Por último, agradecer a tod@s l@s compañer@s que directamente o a través del Comité de Empresa nos mantienen informad@s de los riesgos en sus puestos de trabajo, a aquell@s que sugieren medidas o nos informan de algún nuevo contaminante o riesgo existente

en Metro, o artículo científico o periodístico. A aquell@s que, participando en evaluaciones de riesgo, reuniones con la empresa o revisando documentos cercanos, o directamente relacionados con su puesto de trabajo, nos han ayudado de manera fundamental en llevar cada tema a buen puerto. Y, a aquell@s, pocos, que representando a sus respectivas Áreas y/o Servicios (haciendo su trabajo) lo hacen con empatía hacia los trabajadores y con respeto a sus representantes (escuchando), esforzándose en que los trabajos relacionados con la prevención de riesgo se lleven a cabo. Est@s últim@s son realmente escas@s, de eso ya se ocupan los políticos que saquean esta compañía y sus ejecutores, los directivos de esta compañía, premiando a trepas e infrahumanos y castigando a cualquiera que les lleve la contraria.

Mario Martín De Vidales Herráiz
Of. Multifuncional 18032



PREPARARSE PARA ENFRENTAR EL FUTURO

Son varios los factores que auguran un futuro complicado para los trabajadores del Metro.

Por un lado, el resultado de las últimas elecciones al gobierno de la Comunidad de Madrid, donde la coalición de los tres partidos de derechas, liberales y fascistas, han conseguido alzarse con el triunfo y continuarán con su política de liquidar lo público en beneficio de la inversión privada. También, a consecuencia de este resultado, la Consejería de Transportes y por ende la Dirección de Metro, ha recaído en Ciudadanos, único partido político que expresó claramente a los representantes del Comité de Empresa, con los que se entrevistó antes de las elecciones autonómicas, la necesidad de entrada de capital privado en Metro de Madrid.

A esto, tenemos que unir el anuncio efectuado por parte del Consejero de Transportes, de los planes para los próximos 10 años,

en los que quiere automatizar completamente Metro de Madrid, tanto estaciones como trenes, automatización que seguro no busca el mantenimiento del empleo y menos el aumento del número de trabajadores y trabajadoras, más bien todo lo contrario, tratarán de liquidar el mayor número de puestos de trabajo.

Por si esto fuera poco, estamos en un momento bastante bajo en cuanto a la representación sindical, con sindicatos que solo miran por un único colectivo, otros que son gestoría de abrazos, sindicatos que solo buscan relevancia en los medios de comunicación, pero de trabajar lo justo, y algún otro con serios problemas internos.

Con todo este panorama sindical, debemos enfrentar problemas muy graves, amianto, falta de plantilla en todas las áreas de la empresa, abandono de instalaciones por falta de mantenimiento, insuficiente mantenimiento de trenes, externalizaciones, proyectos de automatización, incumplimientos reiterados de acuerdos por parte de la Dirección de Metro y la negociación del próximo convenio colectivo.

Ante todo lo anterior, solo pararemos el desastre reforzando con nuestro voto, en las próximas elecciones sindicales del 13 de noviembre, a aquellos compañeros y sindicato que siempre han demostrado firmeza en las negociaciones, que siempre se han posicionado del lado de las compañeras y compañeros, que nunca escatimaron esfuerzo alguno a la hora de trabajar, y como prueba de ellos la labor realizada por Solidaridad Obrera



CREDIBILIDAD, TRABAJO E INDEPENDENCIA

Supongo que se le puede pedir mucho más a una organización sindical, pero ¿es aceptable que ofrezca menos? En Solidaridad Obrera hay muchos más, pero estos son mínimos que no tienen que ver con ideología alguna, si nos fijamos bien se parecen más a esos que debió tener un día el periodismo. ¿Está bien esa similitud, es real? Claro que lo es, y más en el transcurso de estos 4 años, en donde mentiras políticas, empresariales y sindicales han estado jugando con la Prevención y la Salud de tod@s nosotr@s. Crear confusión y poner sus mentiras en oferta han sido los pilares de demasiadas estrategias en temas como el amianto, el radón, la nop-03...

Y ahora me presento, me llamo Mario y soy Oficial Multifuncional, actualmente tengo el orgullo de representar a Solidaridad Obrera como Delegado de Prevención en Metro de Madrid. En este momento, de gran angustia en nuestra empresa, en donde compañeros fallecen



AYUDAR EN LO QUE PUEDA

Me presento para ayudar en lo que pueda al único sindicato que de verdad escucha nuestros problemas y colabora por el bien común sin miras individualidades. Pienso que hoy más que nunca debemos de luchar por lo nuestro. En la calle la precariedad laboral sigue siendo el pan de cada día y pretenden destrozar el empleo público tal y como han hecho con el privado.

Tenemos que parar esto, estamos hartos de la desidia de una dirección que demuestra día a día que no tiene el mínimo interés por nuestra salud ni nuestros derechos. Debemos actuar y defender lo que tenemos antes de que sea demasiado tarde, y para ello tenemos que votar al único sindicato que se muestra firme y crítico ante todo esto.

Pablo Gil Cabezas
Oficial Ciclo Corto 19719

ASÍ PIENSAN NUESTROS COMPAÑEROS



TIEMPO PARA HACERNOS FUERTES

Esta es la organización de la que formo parte desde hace 17 años y es la defensa de la clase obrera lo que garantiza, es momento de hacer Solidaridad Obrera más grande.

Las organizaciones como Solidaridad Obrera son de los trabajadores, y responden a los problemas laborales y sociales que nos afectan como clase, pero en ningún caso somos gestorías, ni queremos serlo. Solo podemos plantar cara en los tajos y en las calles, unidos, que es donde estamos y donde debemos estar... ¿Porque empiezo con estas palabras?, pues es sencillo, me canso de escuchar que la lucha obrera se debe reinventar?, ¿evolucionar?, en realidad lo único que necesitamos es estar organizarnos y "crear colectivo", con ello obtendremos conciencia de clase, que significa que no debemos conformarnos y que luchar sirve, esa es la receta para avanzar.

Hay mucho invento entorno a cómo debemos luchar y que debemos hacer, a todos nos gusta tener ideas que mejoren las reivindicaciones, y están bien siempre que nos ayuden a alcanzarlas, pero los inventos de "pagar las huelgas" son un buen ejemplo que demuestra el deterioro que estamos sufriendo a la hora de proponer "soluciones sindicales", cuando usamos el sindicato como "un cerdo/hucha", o también como cuando se propone pagarse un TAC y lo consideramos una victoria sindical cuando en realidad te lo estas pagando tú mismo, en vez de conquistar nuestros derechos, dejando de lado la defensa de los acuerdos alcanzados. Este tipo de ideas y caminos solo nos llevan a la degeneración sindical, y hace falta poner cordura, ante tanto "invento", que no hace más que desvirtuar reivindicaciones. Esta era una primera reflexión que quería lanzar entorno al "marketing sindical" que estamos sufriendo, y que de seguir evolucionando en esa línea convierte a las secciones sindicales en empresas.

Recurrir a los juzgados y a las

inspecciones de trabajo de forma constante en el último par de años, nos hace plantearnos a que juego quiere la empresa que juguemos, ¿que paguemos las frustraciones entre nosotros?, ¿que nos empañen los avances? que, aunque pocos, los hay. Debemos ser conscientes de que organizarse para luchar y plantearse que cada grano que aportemos es importante, esto nos debe hacer crecer individual y colectivamente, por eso quiero expresar y hacer de esta nota no solo mi reflexión y mi postura, si no también, poner en valor que los compañeros que nos organizamos en torno a Solidaridad Obrera son una garantía de esfuerzo, y lo que hacemos día a día lo hacemos porque lo creemos, eso es lo que nos hace fuerte y eso es lo que nos une, la convicción de hacer que nuestra lucha vale la pena, eso es un orgullo y una necesidad para quien se organiza para avanzar. En los últimos años hemos presenciado peleas de poder dentro de las organizaciones que nos rodean, que dividen a los compañeros que se organizan bajo esos paraguas.

Solidaridad Obrera es una organización horizontal, no hay lucha de poder. Solo el apoyo mutuo y un mismo objetivo, nos mueve la confianza y el respeto entre los compañeros.

He dedicado mi actividad en el último par de años a formar parte de una comisión necesaria para erradicar el amianto en Metro de Madrid, además de participar muy activamente en todos los foros que se han abierto en torno a este asunto. En la comisión de desamiantado planteamos unas fechas sobre la mesa muy ambiciosas como quedaron recogidas, y como en muchas ocasiones esta empresa incumple, no solo en fechas, sino en acuerdos como el TAC logrado para toda la plantilla que se oferta, pero no se realiza, es hora de exigir que se cumpla lo pactado y que los avances de todos tengan garantías, sobre eso queremos avanzar.

Los cambios en los modelos de trabajo, no tienen que conllevar recorte de ningún tipo, sino todo lo contrario necesitan inversión, crecimiento de plantilla a tiempo completo e indefinido, la formación necesaria a los cambios, etc. y esa inversión debe ser dentro de la empresa, exigiendo que se frenen la externalización y la subcontratación que degradan el servicio, debemos exigir que esta compañía demuestre que sabe adaptarse a las necesidades de transporte de unos usuarios que ya han sufrido bastante las consecuencias de la nefasta gestión, para eso los/as trabajadores/as que movemos el metro debemos defender esta idea, el transporte es un derecho social y de calidad.

En los últimos 17 años he visto crecer esta empresa, deteriorarse

y ver hacia donde la orientan, y la verdad, ver como muchos compañeros caen en el pesimismo de ver este deterioro, debe hacernos ver cada vez más la necesidad de organizarnos. Lo haremos entre los que componemos Solidaridad Obrera, eso es una garantía, y con las organizaciones sindicales con las que convivimos, como siempre, pero por favor no deleguemos nuestras responsabilidades totalmente, ni en Solidaridad Obrera ni en ninguna organización sindical, corporativa o no, es tiempo de cambiar las cosas, y no queremos que nadie se dedique a intoxicar las relaciones entre los compañeros.

Participar y colaborar siempre está en la mano de cada uno, y cada pequeño gesto cuenta, la información, la comunicación, acudir a las asambleas, todo esto y en función de las capacidades y ganas de cada uno cuenta para que al final seamos una gran organización obrera, porque lo consideremos o no, la lucha será obrera o no será.

Antonio Rus Serrano
Oficial Comunicaciones 15631



HABLAR DE PAN

Durante una época, la gente dejó de hablar de circo para hablar de pan. Las calles se llenaron de ilusión por crear un decorado más justo. Temblaron los edificios más altos, ya que los cimientos se estaban removiendo, y por las alcantarillas empezó a correr un agua mucho más limpia. Pero ese tiempo murió.

Ahora el decorado vuelve a ser gris. Sonreímos al espejo mientras dura la foto y disparamos a la pantalla la ira que genera nuestra nula empatía. La autocrítica ha desaparecido del mapa, y ya nadie cuenta sus pequeños problemas porque ya nadie quiere escucharlos.

Si confíe en Solidaridad Obrera -y a día de hoy estoy seguro de no haberme equivocado- es porque está formada por gente que quiere ser parte activa de la solución, que no sonríe a la cámara para ganar más seguidores, que no pierde el

tiempo en una guerra de cuchillos tras las vallas, que mira a la cara a los problemas derivados de un escenario injusto y que no habla de circo, sino de pan.

Diego César Ramírez Sánchez
Oficial de Vías 19687



ERES LA SOLI

Empecé poco a poco, desde de mi puesto de trabajo no se aprecia muy bien el ingente trabajo que se realizaba en el sindicato. Conocí a los compañeros que realizaban labores sindicales en él y me sorprendí, jamás pensé en que la maquinaria de La Soli era de las dimensiones que aprecié.

Hasta que no ves el trabajo y conoces a las personas que lo desarrollan no eres consciente del valor que tiene este sindicato, la valentía que tiene y el orgullo de todos los trabajadores que lo gestionan. Porque, no nos equivoquemos, la labor de La Soli no es solo de los compañeros que van a trabajar las quincenas al sindicato; todos, desde nuestro puesto de trabajo, tenemos una labor importante para que todos los engranajes del sindicato funcionen. Todos somos los ojos de La Soli, todos somos las manos de La Soli, todos somos la voz de La Soli, y todos recogemos el trabajo y el esfuerzo de todos los compañeros estén donde estén.

Muchos compañeros cuando nos descubren, aunque ya lleven tiempo dentro de la empresa, y vienen a las asambleas mensuales para decidir sobre los temas que se están tratando con la empresa, y se ven participando de los mismos, se sienten un poco más de La Soli; les gusta porque repiten. Eso es bueno, muy bueno, porque es cuando eres consciente que no eres un afiliado de una gestora, que tu voz cuenta, que tu voto cuenta y que tu trabajo, aparte de ser muy importante, es muy bien recibido y agradecido. Y lo fundamental... también es tuyo, PORQUE TU ERES LA SOLI.

Daniel Martín Pérez
Oficial TTCC 17698



PUEDES PARTICIPAR. PUEDES DECIDIR

Soy afiliado de La Soli porque me parece que hay un buen equipo de trabajo al frente, en el que puedes participar y el cual no se debe a ninguna dirección estatal ni política, se debe solamente a sus afiliados que son quienes la forman con sus ideas y trabajo.

Una cosa que es muy importante es que es asamblearia y se hace lo que se decide en asamblea, dichas asambleas son mensuales y se tiene la oportunidad de opinar y decidir sobre el presente y futuro en la empresa.

Llevo 12 años en la empresa. Durante este tiempo he visto como poco a poco las condiciones de trabajo y derechos han ido mermando (privatización, amianto, falta de plantilla y de seguridad ...) por la gestión de la empresa y la permisividad de los trabajadores que han ido aceptándolo debido a la desmotivación de seguir luchando, pensando en que la lucha no sirve para nada, solo para perder dinero, esto es una gran equivocación a mi parecer dado que la única arma que tenemos contra la patronal son la huelga, participación en asambleas y concentraciones para demostrar la fuerza que podamos tener. Poco a poco se está privatizando todo el mantenimiento. Ahora nos encontramos con estaciones que llevan la contrata cuando hace poco tiempo lo llevaba personal de Metro.

Vienen tiempos muy difíciles para el personal de la compañía y no tenemos mucho tiempo para plantarnos frente a una dirección radicalizada y pienso que tiene que tener de frente a un grupo combativo y numeroso para negociar con la empresa, por lo que cuanto mayor representación tenga La Soli, con más fuerza podremos actuar contra la agresión a la que estamos expuestos en el día a día por la dirección de la empresa.

Antes de votar piensa realmente que tu voto es importante para tu presente y futuro en la empresa.

José Inocencio Rodríguez
Oficial multifuncional 17780



ASÍ PIENSAN NUESTROS COMPAÑEROS



ANIMO A PARTICIPAR MÁS ACTIVAMENTE

Hola compañerxs, soy Álvaro, Oficial de Vías, entré en metro hace dos años y milito en Solidaridad Obrera ya que me gusta la forma de actuar que tiene.

Apuesto por el anarco-sindicalismo como opción y en Solidaridad Obrera por ser un sindicato autónomo del poder político, donde las decisiones no las imponen desde una federal, sino que se deciden en asamblea abierta de afiliados. Ser autónomo de poder político también significa no aceptar ninguna subvención del estado, cosa a mi entender lógica, ya que en muchos momentos de mi vida lo veo como un enemigo. Por lo que para los que no lo sepan, el sindicato se sostiene únicamente de las cuotas de sus afiliadxs, como deberían hacer todos los sindicatos, la defensa de los trabajadores no tiene que estar condicionada por el poder político.

Por lo que animo a las trabajadoras y trabajadores y sobre todo a las más jóvenes, no solo a votar, sino a participar más activamente en las labores sindicales, ya que hay mucho que pelear contra esta empresa dirigida por poderes políticos, cada día con los trabajos más externalizados, con lo que ello conlleva de destrucción de empleo público y los beneficios que ofrecen a sus bolsillos y a los de sus amigos, que tantos los unos como los otros son bestias insaciables de poder y dinero a costa de los trabajadores, como siempre. Una empresa pública que permite que se paguen salarios que no llegan a 1000 euros a contratas y subcontratas que sacan el trabajo que realizamos entre 6 compañeros de Metro de Madrid entre dos personas a duras penas, previamente contratas habiendo sacado un beneficio bien holgado de esas licitaciones.

Por no hablar de la complicidad de la empresa en el problema del amianto, en el que ya han muerto dos compañeros, haciendo trabajar a nuestros compañeros a sabiendas de que estaban manipulando elementos

cancerígenos y ocultándose a las organizaciones sindicales y a lxs trabajadorxs que hemos seguido manipulando dichos materiales. No contentos con ello ahora poniendo trabas para no realizar las pruebas de TCAR a los compañeros más expuestos al amianto.

A todo esto, hay que añadir los planes de automatización para que el metro funcione sin trabajadores, todo controlado por máquinas, trenes sin conductores, estaciones sin jefes de sector.... Lo que sería el fin para los trabajadores que nada podríamos hacer al ver como una máquina realizaría nuestras funciones.

Os animo a que votéis a Solidaridad Obrera el 13 de noviembre para Luchar contra todas estas cosas que he comentado anteriormente y contra los problemas del día a día que van surgiendo con la empresa.

Un saludo

Álvaro Ferreira Vallejo
Oficial de Vías 19664



LA SOLI DEFINITIVAMENTE

Entré a Metro Madrid hace más de 11 años y en este tiempo pasé por varios sindicatos hasta afiliarme a Solidaridad Obrera, mi último y definitivo. En todos buscaba solo algo de seguridad jurídica por si había algún problema tener asesoramiento legal, no soy demasiado reivindicativo y me limitaba a pagar la cuota y no dar problemas y eso no es bueno. Me parece que hay much@s como yo. No terminaba de estar a gusto en los otros y decidí probar en la Soli, me inquietaba la fama cañera que tiene este Sindicato. Siempre leía los Contramarcha, los escritos, las denuncias y veía que no paraban, siempre protestando, denunciando, defendiendo a muerte a los compañeros y desde que estoy con ellos ya puedo confirmar que todo esto es real. Un Sindicato preocupado por

Tod@s, con gente buena muy implicada siempre ayudando a los compañeros, aunque no sean de la Soli, defendiendo nuestra salud y nuestros derechos, denunciando las anomalías, etc. Podéis creerme que solo les mueve ayudar y defendernos. Os pido que nos deis vuestra confianza, que luchéis con nosotr@s y votéis en las próximas elecciones sindicales a Solidaridad Obrera. Os necesitamos a tod@s. Gracias.

Ángel Villafranca Checa
Oficial Comunicaciones 17311



TODA MI VIDA EN METRO

Buenas, me llamo Miguel Ángel Martín Barreiro, soy oficial de mantenimiento de Ciclo Corto, llevo 2 años y poco en Metro, pero toda mi vida he vivido "el Metro".

Desde pequeño en casa, en las reuniones familiares, el tema siempre era el mismo, mis padres y otros familiares han trabajado y trabajan aquí; el recuerdo de lo apasionante que era montar con mi padre en la cabina de los 2000 un domingo de camino al Rastro, más mayor, el ir a acompañar a mis padres a las manifestaciones en defensa del transporte público, escuchar todos los días en casa los problemas diarios de un trabajador de metro (la falta de personal, los convenios, los recortes, las quejas de los viajeros, ...); cuál sino era mi objetivo en la vida, sino el de trabajar en Metro.

Desde aquel mítico llavero del Che Guevara que me regaló mi padre con 13 años hasta la actualidad, mi pasión ha sido y es la política, no esa mal llamada "política" que ejecutan algunos sentados en sus sillones, sino la política de verdad, la de la calle: acudiendo a manifestaciones, ayudando a parar desahucios, formando bancos solidarios

de alimentos y plataformas de lucha de trabajadores, y en el fondo y lo principal, creando conciencia crítica.

Por ese motivo, estoy afiliado y me presento por "la soli" en colegio de oficio, pienso que Solidaridad Obrera es la mejor herramienta para defender y luchar por y para los trabajadores de Metro, es la herramienta más útil y más "limpia", alejada de los tejemanejes y triquiñuelas de otros, sin ningún afán superior por el que hacer las cosas, sino uno muy simple, el de defender las condiciones laborales de los trabajadores de Metro ante todos los enbistes de los politicuchos que manejan los hilos de esta empresa pública.

Lo más importante no es el voto, el voto solo nos sirve para poder negociar y tener más margen de maniobra y actuación, sino que lo más importante, es el acudir a las asambleas, las propias y las generales, participar en la movilizaciones, debatir y ser crítico en los puestos de trabajo, solo con todo esto y con la unión y conciencia de los trabajadores de Metro, es como realmente podremos mantener y mejorar nuestras condiciones laborales como trabajadores de lo que debe ser un transporte público de calidad para el pueblo de Madrid.

Por todo ello, participa, apoya y vota a Solidaridad Obrera en las elecciones sindicales del día 13 de noviembre.

Miguel Ángel Martín Barreiro
Oficial Ciclo Corto 19364



EL MEJOR DESTINO

En estos tiempos que actualmente surcamos, nuestro barco pirata está pasando por una tormenta difícil. Los que llevan en timón cegados por la sed de poder y la avaricia del dinero han perdido el norte, y sin

vergüenza, solo se preocupan en robar el tesoro. Entre la tripulación de este barco hay un grupo de marineros dispuestos a hacer un motín. Ellos saben manejar el timón. Solo se necesitan nuestras buenas ideas, cargadas de entusiasmo, que nos hagan de velas. Unos piratas dispuestos a luchar contra cualquier barco que nos quiera quitar nuestras ilusiones. Con cañones preparados para disparar ante cualquier abordaje.

Si subimos todos en este barco pirata lleno de lucha contra la precariedad, los abusos laborales, los recortes salariales, la mala gestión del transporte público, el amianto... y un largo etcétera... si juntos, codo con codo luchamos contra la tempestad llegaremos al mejor destino.

¡¡¡VOTA SOLIDARIDAD OBRERA!!!

Pablo Solano Manrique
Oficial Comunicaciones 16716



SINDICALISTAS COMO LOS DE ANTES

En los pocos años que llevo en metro me han servido para darme cuenta de cómo funciona internamente, para la bueno y para lo malo. Mi conclusión ha sido que necesitamos gente concienciada con su labor, gente con capacidad de negociación, gente honesta y que lucha por sus compañeros. Sindicalistas como los de antes, dispuestos a darlo todo.

Creo que el sindicato Solidaridad Obrera pueden aportarnos grandes logros y defender los intereses de los trabajadores.

Adrián Diez Maestre
Oficial Comunicaciones 19215



LA HUELGA FEMINISTA DE 2019

El 8M, Día Internacional de la Mujer Trabajadora, es un día de lucha feminista por la igualdad a todos los niveles. Este ha sido el tercer año que nos movilizamos de forma masiva, uniéndonos a un movimiento global, para denunciar el sistema patriarcal inherente al capitalismo, que impone para su supervivencia condiciones oprobiosas de precariedad, desigualdad y discriminación por nuestro género, naturalizando asimismo el feminicidio con asesinadas diarias por violencia machista. A pesar del repudio social, las violaciones siguen sucediendo en las calles, así como en las instancias policiales y judiciales, donde a la víctima se la culpabiliza impunemente. Somos conscientes de que solo con la movilización y la lucha permanente avanzaremos en la conciencia feminista, más allá de las posiciones banales e hipócritas de los mercenarios del patriarcado, ya que son ellas y ellos los que perpetúan esta discriminación y los que forman parte de la opresión.

Los representantes del capitalismo patriarcal son quienes recortan los presupuestos de la educación pública y de la sanidad, los mismos que desahucian a familias enteras, la mayoría madres solteras con menores a su cargo, o los que permiten que ante la violencia machista sea la mujer la que tenga que esconderse y el maltratador continúe con su vida normal. Son los que aprueban las reformas laborales y los que se niegan a derogar el régimen especial de las



trabajadoras domésticas, privándonos de los pocos derechos que tiene la clase trabajadora; son los mismos que vacían las huchas de las pensiones para rescatar bancos y autopistas; los que se suben sus sueldos millonarios pero nos dan limosnas con la subida del Salario Mínimo Interprofesional; son los que permiten la compra-venta de mujeres; son los que nos quieren utilizar como vasijas y que vendamos a nuestros bebés para poder pagar las deudas devenidas de situaciones angustiosas y límite; son los que permiten que el mar Mediterráneo sea un cementerio y que las mujeres migrantes que sobreviven sean esclavizadas

laboral y sexualmente. El 8M es de las trabajadoras y de las luchadoras, no es de banqueras, ni de princesas parásitas, ni de oligarcas explotadores, ni de fascistas. El 8M es un día de huelga, un día de reivindicación feminista, un día de lucha contra la injusticia, un día de lucha por la igualdad, la solidaridad y la sororidad. La lucha de las mujeres crece en todos los lugares desde la diversidad y en un grito global. Y por eso volvemos a hacer un llamamiento a la Clase Obrera, nativa o extranjera, a desempleadas y desempleados, jubiladas y jubilados o estudiantes: ¡paremos los centros de trabajo, paremos la producción, los centros educati-

vos, paremos el mundo y desbordemos las calles!

Sobran las razones para esta huelga, porque la brecha salarial es ya del 23%, porque las pensiones de las mujeres son un 38% más bajas, porque las ayudas a personas dependientes están casi paralizadas y el 90% de las cuidadoras son mujeres y precarias, porque no hay escuelas infantiles, ni una conciliación familiar real, solo el 21% de los/as menores de tres años están escolarizados/as y esa carga recae sobre las mujeres. El trabajo de cuidados y reproductivo no se paga o se precariza. La pobreza tiene rostro de mujer. Y seguimos sin tener garantizado el aborto en

la sanidad pública. Sobran las razones porque los llamados Planes de Igualdad siguen siendo una formalidad, porque el desempleo de las mujeres es 3 puntos mayor, porque las mujeres soportamos el 70% de los contratos a tiempo parcial y con ello salarios de miseria. Y sobran las razones porque cada 8 horas una mujer es violada en este país, ya sea en el lugar de trabajo, en la casa, o en las calles. Porque continua el feminicidio (13 en lo que va de 2019 en España), y nos siguen matando en todo el mundo por ser consideradas objeto de propiedad.

Por ello reiteramos que el machismo y su violencia atormentan la vida cotidiana de las mujeres. Por eso desde las organizaciones del Bloque Combativo y de Clase hemos convocado una huelga de 24 horas en todos los sectores, público y privado, y llamamos a las trabajadoras y trabajadores a organizarse y acompañarnos en los piquetes y movilizaciones, sabiendo que tienen cobertura legal para las 24 horas.

En Metro hemos convocado huelga de 24h, refrendada en Asamblea General, con comité de huelga propio. Convocando también CONCENTRACIÓN el 8M por la mañana, a las 10:00h, ante la Dirección de la empresa en Cavanilles.

Por la tarde estuvimos en la manifestación en el cortejo del Bloque Combativo y de Clase. Un éxito sin precedentes de participación y concienciación de la clase obrera.

FRAGUAS, LA ESPAÑA VACIADA Y LAS DECISIONES POLÍTICAS

Fraguas es un pueblo ubicado en el Parque Natural de la Sierra Norte de Guadalajara, en unos terrenos que fueron expropiados en 1968 por el ICONA, para su repoblación forestal con pino resinero para explotación, arrasando en el proceso grandes extensiones de vegetación autóctona. Los terrenos fueron incluidos en el Catálogo de Montes de Utilidad Pública de Guadalajara en 2002. Con la expulsión de sus pobladores en 1968, la aldea cayó en el olvido y en los 90 lo poco que quedaba en pie fue destruido por el Ejército, que utilizó el pueblo como zona de maniobras militares.

En la primavera de 2013, un grupo de jóvenes llegó a Fraguas con un proyecto comunitario de repoblación rural. Desde entonces han reconstruido varias casas con materiales locales y técnicas de construcción tradicionales. Recuperaron el suministro de agua potable y la pista de acceso, pusieron en marcha una instalación eléctrica alimentada con energía solar y están reforestando con especies

autóctonas áreas afectadas por incendios.

Por ello, en vez de ser recompensados por las instituciones, han sido condenados, con una dura sentencia, por su trabajo colectivo para reconstruir un pueblo que estaba en ruinas.

El 8 de junio de 2018, fue el Juzgado de lo Penal nº1 de

Guadalajara quien les declaró **culpables** de los delitos **contra la ordenación del territorio y usurpación** a los 6 pobladores de Fraguas. Y para rematar, el pasado 19 de enero de 2019, la **Audiencia Nacional de Guadalajara** ha rechazado el recurso interpuesto, confirmando la condena de un año y medio de cárcel a cada uno de ellos y una

sanción de 16.380 euros, más los costes de la demolición de las casas de Fraguas, tasada en 27.000 euros. La sentencia no es firme, pero puede suponer el ingreso en prisión de los acusados si no se hace efectivo el importe de la sanción. La demolición de las casas de Fraguas tiene prioridad sobre el pago de las multas, por lo que, hasta que no se

pagase o se realizase la primera, no se podrían pagar las segundas. El año y medio de la multa impagada se convertiría en 9 meses más de prisión a sumar a la condena de año y 6 meses. Por lo que estamos hablando de 2 años y 2 meses de cárcel por reconstruir tres casas, varios caminos y huertas del pueblo, asesorados por los antiguos pobladores del mismo, que apoyan sin fisuras a los repobladores.

La denuncia está promovida por la Junta de Castilla-La Mancha, Gobierno que desde hace 4 años ocupan "Vox Izquierdistas" del PSOE de García Page y los "alternativos" de Podemos que no la han retirado en su totalidad como hubieran debido. Solo retiraron la acusación por daños al medio ambiente, después de que en el juicio oral los testimonios de los agentes medioambientales y del SEPRONA dejaran claro que no había habido daño material alguno.

**FRAGUAS REVIVE
FRAGUAS LIBERTAD**



YA NO ESTÁN EN EL METRO, Y ALGUNO YA SE HA IDO PERO SIGUEN PRESENTES

Recogemos en estas dos páginas las aportaciones que algunos ex-compañeros realizaron en su día en lo referente a las Elecciones Sindicales en Metro.

De Nacho Cabañas, además aportamos en la página siguiente el *Rue Cavanilles* del *Contramarcha Especial Elecciones Sindicales de 2015*.

Para la nostalgia, para el recuerdo y para verificar que las cosas prácticamente no han cambiado.



YO NO SOY LESBIANA, PERO MI NOVIA SÍ

Discutir con pasión de la rodilla de un futbolista o del muslo herido de un matador de toros; toros ellos mismos, o ni siquiera eso, mansos felices que hablan con arrogancia de lo permitido, y se permiten condenar lo condenado, triste rebaño de bueyes sin cencerro, pasto de aprovechados y de hipócritas.

Juan Goytisolo
Señas de identidad

El poder, y el C E, querámoslo o no, es un órgano de poder, es algo muy deseado (dejando aparte a arribistas, trepas y otros elementos “bienintencionados”), por aquellos que no ven otro modo de mejorar la posición de quienes dicen querer representar, que potenciar el Sistema que los explota, aunque en algunos casos digan que lo combaten.

Uno, que a estas alturas de la vida, empieza a sentir en cierto modo, que el arroz ya se le está pasando, no para de asombrarse. Y no, no voy a llamar “a las barricadas” a estas alturas. Ya tengo bastantes otros vicios.

El espectáculo del poder es increíble; una pizca de esa cosa puede llenarles la cabeza, y hacerles sentir tan especiales como si su mierda oliese a incienso, porque claro para eso están las “claques”, para apoyar al líder, dispuestas a “oscular” su recto al primer movimiento. Y así, claro, no debe de extrañarnos que lleguen a creerse que lo suyo no es pis, es “Chanel 5”.

En las recientes elecciones al C E, no se trata, desde luego, como muchos pretenden hacernos creer, aunque con otras palabras, que si les apoyamos, nos saciaremos de perdices y podremos caminar todos juntos y felices hacia la puesta del sol. Las palabras no solo son engañosas, sino que pretenden perpetuar el orden existente. Y sí, ya sé que las personas solemos tener las vidas tan llenas de actividad que apenas

nos queda tiempo para reflexionar. Pero intentémoslo, tratemos de entenderlo teniendo en cuenta que la mayoría del pensamiento ya nos lo dan procesado y casi deglutido, pues en estos tiempos de posmodernismo retro, lo que tratan de hacer los que dominan el mundo es que pensemos que pensamos lo que a ellos les interesa.

El pensamiento, como tantas otras cosas, también es de diseño.

¿Resultará entonces que no es cierto que no haya salida o que no tengamos otra opción?

¿No será eso precisamente lo que quieren que pensemos que es nuestra opinión?

En nuestro caso, de entre la marabunta de “organizaciones” y sindicatos-fashion que nos vende el Sistema y que le ayudan a mantenerse a flote y de entre todos aquellos otros que están encantados de haberse conocido, y a los demás que les den, el contar con un grupo de personas que intenten que el poder, el capital y sus lacayos ninguneen lo menos posible a los trabajadores (a todos, no solo a unos pocos); el tener a un grupo de compañeros que no tratan de reproducir el Sistema o el Poder sino de disolverlo, porque no funcionan verticalmente de arriba abajo (yo elijo al jefe democráticamente, y él decide lo que hay que hacer, con lo cual se reproduce el sistema social en que habitamos), sino horizontalmente, tomando las decisiones entre todos, y decidiendo la estrategia sindical mes a mes en asambleas, es un lujo. Un lujo que hay que apoyar.

Lo demás, el creernos aquello que nos cuentan de que ellos están al margen de la pringue, que luchan por “nuestros” intereses en vez de por los suyos o por los del Sistema, tan solo son verduras de las eras. Creerse eso es tanto como creerse lo que decía aquella hermosa señorita que decía tan convencida ante los medios: “No, no, si yo no soy lesbiana, aunque mi novia sí”.

Intentar cambiar aquello que nos rodea, implica transgredir lo instituido, atentar contra los intereses de las clases dominantes, desestabilizar instituciones y luchar contra la dictadura de la “democracia” “burresa”, y la corrección política.

Solidaridad Obrera tiene la obligación de caminar en equilibrio sobre el filo de la trasgresión, entre lo tolerado y lo prohibido, entre lo legal y lo ilegal, para así poder subvertir el orden instituido y hacer posible, en una forma u otra, que esta sociedad de desigualdad y de injusticia, de opresores y oprimidos, de hambrientos y saciados, de explotadores y explotados, de alguna forma, cambie.

Solo así, podremos asegurar para las generaciones venideras un mundo más humano, y una sociedad más justa, y podremos asegurar la supervivencia del planeta, al fin y al cabo, el único que tenemos.

Solo devolviendo la voz y la capacidad de decisión a la clase obrera y haciendo que ésta se implique, podrá salirse de éste marasmo estéril.

Y si eso no es así, si no se implican, ¿acaso no será que son felices?

Y aunque lo sean, porque su estulticia no les permita ver las cosas, si no hacen nada para cambiar esto que nos rodea, ellos, (y nosotros también), todos seremos culpables.

Si no te gusta como están las cosas, lucha con Solidaridad Obrera.

2011/2015

Crescencio Carretero
Ex Técnico de Línea



EL DERECHO A RECORDAR

He sido trabajador de metro durante 37 años, y siempre he tenido claro que tenía que estar sindicado en una organización que nos sirviera para defendernos de la explotación de los que nos gobiernan (siempre los mismos “capitalistas”), y que nos sirviera de herramienta.

Durante el inicio de mi vida laboral en metro me sindicé en C.N.T. que luego se convirtió en Solidaridad Obrera. Desde este sindicato, se ha luchado en los diferentes convenios colectivos, por subidas lineales, creación de empleo, reducción de jornada. **Se logró que pagasen las famosas 5 indisposiciones para todos los trabajadores de metro e incluso terminar con la contratación parcial que firmaron otros.**

Lo que se vota en las elecciones sindicales son sindicatos es decir “herramientas de los trabajadores para la defensa de sus intereses”. Se vota línea sindical; maneras de hacer sindicalismo, de dirigirse a

los trabajadores y a la empresa. Se vota trayectoria, honestidad, transparencia, etc.

Lo que no se votan son personas, aunque algunos “sindicatos” basen en ello su campaña ya que su trayectoria, honestidad, línea sindical y transparencia están más que en entredicho.

Así unos renuevan parcialmente su equipo y otros hacen fichajes de última hora para lavar la cara del sindicato con una nueva de usar y tirar.

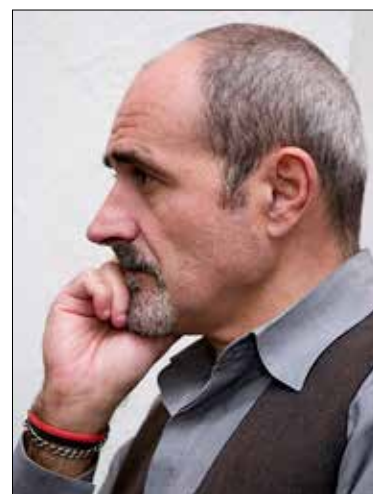
Quisiera dar mi agradecimiento a estos compañeros que me han hecho crecer como persona durante estos 37 años (y los que quedan).

Que no te cuenten cuentos, apoya a un sindicato de verdad... Solidaridad Obrera.

NO ES UNA CRISIS
ES EL CAPITALISMO
NOS VEMOS EN LAS
LUCHAS

2015

José Luis de Roa Sanz
Ex Multifuncional



ANARCOSINDICALISMO

Me presento por Solidaridad Obrera en primer lugar y principalmente por afinidad ideológica, porque es un sindicato anarcosindicalista. Y es que, después de habernos anunciado la muerte de las ideologías y su paso al museo de antigüedades, creo, por el contrario, que la ideología es, hoy en día, el único sentido de la mera existencia de los sindicatos y la organización de los trabajadores. Un sindicato sin ideología

o se mueve dando bandazos (cuando consiga moverse) o, más comúnmente, abraza la ideología de los grupos de poder activos en ese momento (es decir, la variante que toque del tronco ideológico del hipercapitalismo).

Un sindicato sin ideología propia (por más que se reclame falsamente de tal o tal otra) es un cascarón vacío que sustenta a una estructura de burócratas y vividores, atentos sólo a los intereses bastardos y endogámicos de ellos mismos o de la estructura que los sustenta. Un sindicato sin ideología propia no tiene ninguna defensa eficaz contra el soborno y la traición a los trabajadores.

Por ello considero que el anarcosindicalismo, por su rechazo al centralismo, a la jerarquía y a la burocracia inherentes a otras clases de sindicalismo, es la mejor opción de la democracia obrera. Su tradición federalista y sus tácticas asamblearias y de acción directa (eludir, siempre que sea posible, la actuación de intermediarios), así como su independencia, son las mejores garantías para los trabajadores que forman parte de sus sindicatos.

En segundo lugar, me presento porque considero que la participación en los comités de empresa es un mal menor por el que hay que pasar. Primero porque facilita una mínima infraestructura legal que permite un trabajo sindical menos oneroso. Además porque creo que es contraproducente dejar libre ese espacio para que pase a ser ocupado por voceros y salvapatrias, a los que no se les conoce actividad sindical alguna digna de ese nombre y han constituido siempre una rémora para los trabajadores. Dejar que el comité de empresa sea copado por personajes amoraes y pancistas no nos beneficia a los trabajadores, por eso creo que también hay que estar allí.

Por último quiero destacar que Solidaridad Obrera de Metro, la antigua CNT, ha demostrado durante muchos años la capacidad de entrega y honradez de su militancia y, aunque en muchas ocasiones no se ha contado con el respaldo suficiente de la mayoría de los trabajadores (quizá por esa etiqueta de radicales que, sin embargo, a algunos nos enorgullece), se han conseguido cosas importantes e interesantes, se han neutralizado o suavizado fuertes ataques empresariales y, en definitiva, sin Solidaridad Obrera el Metro, tal como ahora lo conocemos, sería diferente.

2011

José Ignacio Cabañas Magán,
Ex Jefe de Sector

